

BULLETIN DE LA SECTION GENEVOISE DU CLUB ALPIN SUISSE

Rédaction: Etienne Kossovsky & Jean-Pierre Martin. **Photographies:** Etienne Kossovsky et Eric Roset. **Publicité:** S'adresser aux rédacteurs. **Impression:** Nove Impression et Conseil SA. **Tirage:** 1800 exemplaires. ©CAS - **Section Genevoise 2006.** Tous droits réservés pour tous pays.

Changements d'adresse et numéros non distribués: A envoyer au Secrétariat de la Section Genevoise du CAS, av. du Mail 4, 1205 Genève. **Communications:** Toutes les communications pour le bulletin du mois prochain doivent parvenir **avant le 3 de chaque mois** chez Etienne Kossovsky, 8A ch. de l'Erse, 1218 Le Grand-Saconnex - etkosssov@bluewin.ch, tél. 022 775 10 22, fax 022 775 10 01 aux heures de bureau et à Jean-Pierre Martin, Av. des Uttins 7, 1180 Rolle, tél. 021 825 17 15, rollmartijp@bluewin.ch. Passé cette date, elles seront obligatoirement renvoyées au mois suivant. **Local et secrétariat:** Avenue du Mail 4, 1205 Genève, tél. 022 321 65 48, cas-geneve@bluewin.ch. Ouvert le jeudi de 15 h à 19 h. Compte de chèques postaux de la Section: 12-1172-8. **Président de la Section:** Wolfgang Giersch, rue de Bernex 323, 1233 Bernex, Téléphone 022 757 24 87, wolfgang.giersch@freesurf.ch. **Secrétariat administratif:** Club Alpin Suisse, Monbijoustrasse 61, Case Postale, 3000 Berne 23, tél. 031 370 18 18, Fax 031 370 18 00. **Bibliothèque:** Ouverte les soirs d'assemblée de 19 h 30 à 20 h 30.

CLUB ALPIN INFOS

OCTOBRE 2006 - ACTIVITÉS DU CERCLE

Le Cercle est ouvert **les jeudis 5, 12, 19 et 26, dès 18h30.**

Tous les membres désireux de se retrouver sont cordialement invités à venir partager un repas, chaud ou froid (12.-) qui sera proposé par la commission de la buvette.

Jeudi 19 octobre 2006, à 20 heures

Réunion mensuelle

Ordre du jour:

1. Communications du comité
2. Cours et courses
3. Partie récréative

Kirghizistan 2005

Diaporama-Conférence par l'OJ des sections genevoise et carougeoise.

Préavis pour le jeudi 9 novembre 2006 à 20h30

Cordillera Blanca 2005

Diaporama - Conférence

Ce diaporama relate l'expédition au Pérou qui s'est déroulée du 25 juin au 17 juillet 2005. Elle a réuni quatre membres de notre section et deux membres de la section Moléson (Fribourg). Organisée avec l'appui financier de la section, elle a connu un franc succès. Au programme l'ascension de trois sommets dont l'impressionnant Tocclajaru (6040 mètres). Les paysages somptueux des environs de Huaraz et de la Cordillère Blanche avec ses pics de plus de six mille mètres, la descente du Cañon del Pato, des sites archéologiques aux alentours de Trujillo, la cité de Huanchaco au bord de l'océan Pacifique, voilà de quoi passer une agréable soirée. Durée du diaporama 45 minutes.

COMMUNICATIONS DU COMITE

Nouveaux membres

Frédéric BERLIE – Véronique BIADI – Louis DUSSEX – Camilo GOMEZ – Libertad GONZALEZ – Catherine KUFFER-GALLAND – Aude LACHAVANNE – Sylvie LACROUX – Véréna SCHMIDT – Heidi SHORROCK.

Réintégration

Herbert MAASSEN.

PROGRAMME DU CHALET DE PRÉ-BERGER

Rappel du numéro de tél de Jutta Gampert: **0033 450 39 62 11**

Gardiennage assuré les 7 et 8 octobre. Tous les autres week-end, jusqu'à la fin de l'année sont réservés.

GARDIENNAGE AU CHALET DU CARROZ

Octobre 2006

7-8 octobre: Daniel Schmutz; **14-15 octobre:** Jean-Pierre Meier; **21-22 octobre:** Marianne Varidel et Claude Matthey; **30 octobre-1^{er} novembre:** Heinz Robischon.

L'Association saute-frontière

convie les marcheurs à une journée de Pérégrinations Littéraires
le samedi 7 octobre de 9 heures à 16 heures.
Départ de l'Hôtel Le Chamois au Noirmont.

**Dans ce cadre, il y aura notamment un arrêt
à la Cabane du Carroz du CAS.**

COURS ET COURSES

Dim. 22 oct.

POINTE DE BELLEVUE

(par la combe de Dreveneuse)

1 jour

Activité

Randonnée

Altitude 2041 m

Difficulté

T2

Région

Val de Morgins

Chef de course

Jean-Joseph Walzer, tél. 022 366 37 30

La course de Jean est reprise par Françoise Gobet.

Participants

12

Chef de course

Françoise Gobet, tél. 079 248 98 33 ou par e-mail
francoise.gobet@bluewin.ch

Inscription

chez le chef de course

Equipelement de randonneur
Coût du transport

Programme prévu

Dénivelé prévu: 500 m – Temps de course: env. 4h.

Sam. 28 oct. ESCALADE EN HAUTE SAVOIE 1 jour

Activité Escalade Altitude entre 1000 et 2500 m

Difficulté D

Région Haute Savoie

Nombre de part. Illimité

Chef de course Pierre Zach, e-mail: cinqsup@bluewin.ch

Inscription chez le chef de course par e-mail jusqu'au mercredi précédent la course.

Equipelement d'escalade avec de bonnes chaussures de trek + de quoi passer une journée en montagne

Coût env. 30.– (20 ct par km par personne)

Programme prévu

Escalade, une à plusieurs longueurs, dans le 5c 6a, selon conditions du moment et des participants.

Le Rendez-vous se fait au parking des Vernets à 7h. Le déplacement se fait avec les voitures des participants.

Temps de course: 8 h env.

Dim. 29 oct. VALLÉE DE SAAS 1 jour

Activité Randonnée Altitude 2000 m

Difficulté T2

Région Vallée de Saas

Participants 10

Chef de course Olivier Gavillet, tel. 022 343 45 84 le soir

Inscription chez le chef de course

Equipelement de randonneur

Coût des transports publics

Programme prévu

Randonnée dans les Mélèzes dorés en fonctions des conditions

Dénivelé prévu: ± 700 m

Temps de course: env. 5 h dont 2h30 de montée

Dim. 5 nov. LE CHAPEAU DE NAPOLEON 1jour
(par les Monts de Buttes) Altitude 2000 m

Activité Randonnée

Difficulté T1

Région Val de Travers

Chef de course Jean-Joseph Walzer, tél. 022 366 37 30

La course de Jean est remplacée par une de Daniel Pollet

Participants 10

Chef de course Daniel Pollet, tel. 022 786 11 33 ou 022 382 83 89

Inscription chez le chef de course

Equipelement de randonneur

Coût du transport

Programme prévu

Randonnée en fonctions des conditions

Dénivelé prévu: ± 1000 m – Temps de course: entre 5 et 6 h

Sam. 11 nov. JURA À DÉTERMINER

1 jour

Activité VTT ou Randonnée

Altitude 1600 m

Difficulté T2

Région Jura

Nombre de part. Illimité

Chef de course Paul Everett, tél. 079 687 77 26

e-mail: pseverett@yahoo.co.uk

Inscription chez le chef de course avant le 9 novembre.

Coût du déplacement

Programme prévu

En cas de beau temps et sans neige:

Course de VTT de St-Cergue au Col de Mollendruz / Marchairuz.

Monter en train jusqu'à St-Cergue et descente en vélo jusqu'au lac et retour à Genève en train.

En cas de mauvais temps ou de sentiers enneigés:

Course à déterminer selon conditions

Dénivelé: env. 1000m – Temps de course: env. 6h

Sam. 11 nov. Escalade en Haute Savoie

1 jour

Activité escalade

Altitude entre 1000 et 2500 m

Difficulté D

Région Haute Savoie

Nombre de part. Illimité

Chef de course Pierre Zach, e-mail: cinqsup@bluewin.ch

Inscription chez le chef de course par e-mail jusqu'au mercredi précédent la course.

Equipement d'escalade avec de bonnes chaussures de treck + de quoi passer une journée en montagne

Coût env. 30.- (20 ct par km par personne)

Programme prévu

Escalade, une à plusieurs longueurs, dans le 5c 6a, selon conditions du moment et des participants.

Le Rendez-vous se fait au parking des Vernets à 7h. Le déplacement se fait avec les voitures des participants.

Temps de course: 8 h env.



G R O U P E F E M I N I N

- Jeudi 5 octobre** **COL DE PORTE ET LA DÔLE**
Hedwige Luthi tél. 022 328 24 31
- Mardi 10 octobre** **15h00, RÉUNION AU LOCAL
POUR ÉTABLIR LA LISTE DES COURSES
POUR L'ANNÉE 2007.**
Suggestions et pâtisseries bienvenues !
Venez nombreuses!
- Jeudi 12 octobre** **CHAMPEX - VAL D'ARPETTE**
Maud Prudent – tél. 022 798 19 45.
Natel 078 788 95 15.
- Jeudi 19 octobre** **LE BÉVIEUX - OLLON**
Edmonde Terrier – tél. 022 348 97 63
Natel 076 503 15 28
- Jeudi 26 octobre** **SIGNAL-DE-BOUGY**
Edmonde Terrier – tél. 022 348 97 63
Natel 076 503 15 28
- Jeudi 2 novembre** **COURSE SELON MÉTÉO**
Edmonde Terrier – tél. 022 348 97 63
Natel 076 503 15 28

G R O U P E M A R D I M I X T E

Le programme du groupe Mardi-Mixte s'adresse à toute personne de la section, femme et homme libre le mardi et/ou les autres jours de la semaine.

Présidente: Yvette Vaucher (tél. 022 311 53 84); vice-présidente: Ingrid Martin (tél. 0033 673 693 119); secrétaire: Sina Escher (tél. 022 757 59 18); trésorier: Bruno Maurer (tél. 022 752 33 38).

Réunions: les soirs d'Assemblée à 18 heures.

Programme des courses

Veillez consulter le site privé de Pierre Gossauer:
<http://mypage.bluewin.ch/pierre.gossauer>

Pour inscription, rendez-vous et transport, veuillez vous adresser svp à l'organisateur/trice de la course le jour précédent à midi. Le déplacement en voiture privée est calculé sur la base de 50 cts le kilomètre et par voiture. Lors de chaque course, un franc est perçu par personne pour la caisse commune.

Voir les informations sur le site de l'OJ. www.alpiness.ch

G R O U P E M E N T D E S J E U D I S T E S**Programme des courses - Octobre 2006**

- Jeudi 5 octobre** **TAILLEFER – ROC DES BŒUFS**
7h30 - Chef: Zurcher, tél. 0033 450 39 61 46
Gr.C: **Couvaloup de Crans** - 9h00 -
Chef: Bosson, tél. 022 346 97 28
- Jeudi 12 octobre** **MONT D'OR (en car)**
8h00 - Chef: Jean-Pierre Berthet, tél. 022 361 98 45
Gr.C: **l'Allondon** - 9h00 -
Chef: Burkhardt, tél. 022 730 76 68
- Jeudi 19 octobre** **RÉGION DE LA DÔLE**
8h30 - Resp.: J.-P. Berthet, tél. 022 361 98 45 et
Dall'Aglio, tél. 022 796 76 03
Gr.C: **La Barillette** - 9h00 -
Chef: Hentsch, tél. 022 709 95 31
- Jeudi 26 octobre** **CHOUROUTE À LA CABANE DU CARROZ-JURA**
8h15 - Resp.: Nidegger, tél. 022 733 10 66 et
Robischon, tél. 022 782 50 13
Gr.C: **L'Arzière** - Chef: W.Rey, tél. 022 794 82 23

*Pour plus de détails, s'adresser au Chef des Jeudistes,
Claude Maillefer, tél. 022 794 02 07*

Chronique des courses**Jeudi 27 juillet** **TROU DE LA MOUCHE (2467 m) -**
LAC DE TARDEVANT (2110 m)

31 Jeudistes se retrouvent aux Confins, au pied des combes des Aravis. 12 A suivent le chemin qui conduit au départ de la combe de Paccaly où les choses sérieuses commencent. Un sentier bien marqué mais très raide en certains endroits, à travers pâturages puis zones d'éboulis, mène à une longue crête qui constitue l'échine des Aravis. De là, une arête escarpée conduit au Trou de la Mouche. Ils le traversent et redescendent par la combe voisine du Grand Crêt, par un sentier raide et peu marqué au début, mais qui bientôt s'assagit et offre un beau replat pour le pique-nique. Ensuite, descente facile jusqu'aux Confins. Les 19 B montent, eux aussi, par la combe de Paccaly jusqu'aux chalets du Paccaly-Dessus et rejoignent la combe de Tardevant. Ils suivent le sentier qui les mène au lac de Tardevant. Après un pique-nique bien mérité

té, ils redescendent par le même itinéraire. Quant aux C, ils étaient 11 à profiter du temps ensoleillé et agréable pour marcher autour du lac et apprécier la belle vue sur la région du Grand-Bornand. Les trois groupes se sont finalement retrouvés au restaurant de l'Endryre pour calmer les « ardeurs » du soleil et de la chaleur !

Jeudi 3 août **MONT DE GRANGE (2432 m) -**
POINTE DE CHÉSERY (2251 m)

Après une période de canicule, la nature avait bien besoin d'eau, mais pas le jeudi ! 28 A et B se retrouvent au col de Bassachaux (1778m) avec l'intention de monter au mont de Grange pour les A et la pointe de Chésery (2251m) pour les B. Etant donné les trombes d'eau et la température très basse, nous renonçons aux deux buts prévus et nous contentons, pour les 15 plus courageux, de monter au col de Chésery, malgré la pluie et la boue du chemin défoncé. De retour au café situé au col, quelques téméraires pique-niquent sur la terrasse abritée, tandis que les autres se restaurent dans le café. La fondue, bien que savoyarde, est bienvenue. Une bonne journée malgré tout ! Quant aux 10 C, ils étaient à la Croisette par un temps menaçant mais certains ont profité d'une accalmie pour faire le parcours Croisette-Grange-Gaby et retour. Vu l'humidité des lieux, le pique-nique a été remplacé par une collation au restaurant des Montagnards.

Jeudi 10 août **GRAND BARGY (2299 m) - LA FORCLAZ (1650 m)**

Sur 23 participants, 2 A ont grimpé le premier sommet du Grand-Bargy alors que les 8 autres faisaient la traversée du Petit-Bargy par la Tête de Bécus. Ils ont rencontré une vingtaine de bouquetins. Au sommet, brouillard. Les 13 B ont fait une promenade à la Cha, avec sa chapelle et la vierge de Notre Dame de Lourdes, et visité le Chalet neuf. Roger étant tombé brusquement malade, c'est Jean-Claude qui a conduit les 10 C au col de la Colombière. La plupart d'entre eux ont marché sur le chemin rocaillieux qui conduit aux grottes de Montarquis pendant environ trois heures, mais sans aller jusqu'à celles-ci. Le temps était frais et peu ensoleillé mais il n'a pas plu. Le regroupement final n'avait pas été prévu avec les groupes A et B ce jour-là.

Jeudi 17 août **BEL OISEAU (2628 m)**

Temps pluvieux au départ de Genève en direction d'Emosson. Par bonheur, éclaircie de foehn dans la région de Chamonix qui nous accompagnera toute la journée ! Depuis le barrage, 24 Jeudistes (14 A, 10 B) prennent la direction du Bel Oiseau qui domine de 700 m le lac d'Emosson. Un 25^e collègue qui s'était trompé de 60 minutes sur l'heure du départ nous rejoint plus tard (!!!). Après environ 30 minutes de marche au bord du lac, sur un chemin relativement plat, nous bifurquons et attaquons l'ascension : la pente est rude mais agréable. Près du sommet, de la neige fraîche nous fait perdre momentanément le chemin. Dans la partie sommitale faite de gros blocs de pierre, un magnifique troupeau de bouquetins pas farouches nous accueille ; nous pouvons nous en approcher de quelques mètres. Au sommet, le soleil et un tapis de neige nous attendent. Vue splendide sur les Alpes, notamment le Mont-Blanc. Les B, qui se sont arrêtés sur un replat avant le sommet, en profitent aussi. Descente sans problème et partie administrative au restaurant du barrage. La course programmée des C était la Chaîne d'Or. Malgré les mauvaises conditions atmosphériques, les 9 participants s'en sont bien sortis en marchant dans les environs de La Pesse. Tout le monde est rentré content.

ASSEMBLÉE GÉNÉRALE ANNUELLE

Lundi 6 novembre 2006 à 20h30 au local C.A.S

Elle sera précédée, dès 18h30, de la raclette traditionnelle (facultative). Pour la raclette, inscription obligatoire chez Choitel jusqu'au 29 octobre 2006, à 17 h.

Ordre du jour :

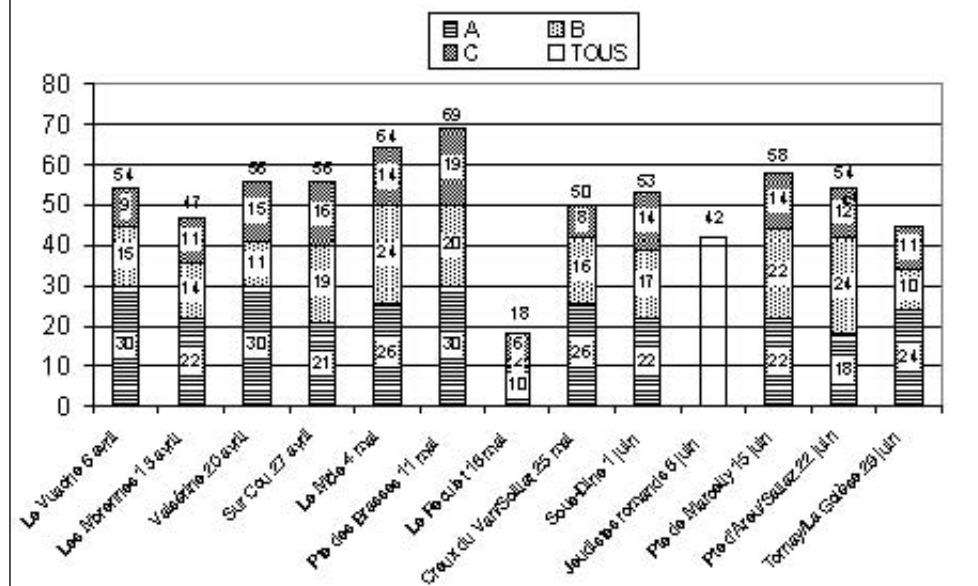
1. Lecture du procès-verbal de l'Assemblée générale du 31 octobre 2005
3. Rapport du trésorier
4. Rapport des vérificateurs des comptes
5. Discussion et acceptation de ces rapports
6. Elections :
 - a) du chef
 - b) du chef adjoint
 - c) du bureau
 - d) de la commission des courses
 - e) des vérificateurs des comptes
7. Remise des plaquettes, resp. bagues pour cannes
8. Remise du challenge Pécorini
9. Rapport de la semaine d'été à Appenzell
10. Course d'été 2007 dans la vallée d'Aoste
11. Projet d'une semaine d'été en 2008
12. Projet d'un règlement
13. Divers et propositions individuelles

Avant le début de la réunion seront distribués, contre paiement de la cotisation habituelle de Fr. 10.-, le programme de l'hiver 2006/2007 et la nouvelle liste des Jeudistes mise à jour au 30 septembre 2006.

La participation du plus grand nombre de Jeudistes est vivement recommandée.

PARTICIPATIONS AUX COURSES DES JEUDISTES

AVRIL - JUIN 2006



RÉCIT DE COURSE

Le Tour du Mont-Rose (sur les traces des Walser)

Dimanche 02.07

Notre départ est programmé à Randa (alt. 1439m) à 13h, les plus valeureux ont déjà parcouru St. Niklaus–Topali–Randa pour participer à l'inauguration du passage du Schöljoch. Nous empruntons le chemin raide qui mène à la cabane du Dom, puis bifurquons à droite en direction de Kinhütte jusqu'au Europaweg (alt. 2150m). La vue se dégage sur l'imposante pyramide du Weisshorn, le sentier descend à Wildikin, traverse un tunnel et le Wildibach puis remonte à Springelboden. Après le pierrier protégé par des galeries pare-avalanches, le parcours traverse paisiblement l'alpage de Täsch (alt. 2190m). Le hameau Ottavan se situe au pied du Täschrhorn, le gîte Täschalpe est simple mais accueillant.

Lundi 03.07

De bon matin nous traversons le Mellichbach, ressortons le vallon sur la rive gauche par de petites montées et descentes. Devant nos yeux défilent l'éblouissant Weisshorn, le Zinalrothorn, suivi du majestueux Cervin. Au hameau Tufteren (alt. 2215m) plusieurs alternatives permettent de rejoindre Zermatt, soit par Sunnegga, soit directement à travers une forêt de Mélèzes. Le retour à la civilisation est irrésistible, le chef a beaucoup de peine à nous entraîner vers le téléphérique Furgg - Trockener Steg (alt. 2939m) qui nous transporte en un rien de temps sur les hauteurs du Mt. Rose. Nous nous restaurons à la charmante Gandegghütte (alt. 3029m) ; les petits plats sont délicieux et le nouveau dortoir vitré avec vue sur le Mt. Rose très tentant. Toutefois, nous préférons traverser le glacier du Théodule en suivant le tracé des pylônes jusqu'au col Teodulo (alt. 3300m), autrefois un passage de grande renommée. Le rifugio Teodulo, situé à la frontière suisse-italienne a été rénové et agrandi pour accueillir les skieurs, hélas les dortoirs sont restés dans les oubliettes.

Mardi 04.07

La terrasse est givrée, nous avons essuyé un orage la veille et ce matin le thermomètre indique 7°C. Nous plongeons par le névé, le marquage étant absent, il s'agit de rejoindre le plateau de Maison Blanche à la station du téléphérique Testa Grigia près du lac de la Cime Blanche (alt. 2808m) où de nouvelles balises TMR nous conduisent au Col supérieur (alt. 2982m). Un désert de pierres avec des tours calcaires rappelle les Dolomites et pour peu qu'un nuage s'y attarde le dépaysement devient surprenant. Une descente par paliers dans un vallon sans fin, en suivant la rivière à travers les alpages de Mase, suivi d'une sente assez raide à travers une forêt de Mélèzes et vous vous retrouvez au hameau de Fiery (alt. 1892m) sur une terrasse sympathique. Deux options : soit descendre à St. Jacques (alt. 1689m) dans la vallée de Ayas, soit monter à Résy (alt. 2072m) au rifugio Ferraro, une maison typique de pierres et de bois, chaleureuse, couverte de lauzes. Le repas à l'italienne est préparé avec amour par notre hôtesse qui ne cesse de chanter. C'est aujourd'hui la demi-finale Allemagne-Italie, je vous laisse deviner l'ambiance !

Mercredi 05.07

L'orage a déposé le sentier mais les nuages enveloppent encore le massif. Nous atteignons le col Bettaforca (alt. 2672m) et traversons les alpages Forca. Impossible

de ne pas s'arrêter à la station du téléphérique, le café est des plus délicieux ! Une route forestière nous descend à Stafal (alt. 1840m) dans la vallée de Gressoney. Quelques hésitations pour trouver la suite du TMR au centre du village, en face du téléphérique, qui longe la rivière et passe près de l'Alp Mos. Le temps est à l'orage, le sentier en zigzags nous élève rapidement au rifugio Gabiet (alt. 2345m), une imposante bâtisse, confortable et spacieuse. Le dîner comme toujours à l'italienne est "delizioso" !

Jeudi 06.07

Les nuages sont bas et voilent la rangée de pylônes, que nous suivons pour atteindre le col d'Olen (alt. 2881m). Ne trouvant pas le CAI, nous nous réfugions le temps d'un moka à la cafétéria du téléphérique. Il apparaît quelques mètres plus bas, le TMR reprend à gauche de sa terrasse, sillonne dans les rochers puis bifurque à droite vers le col Foric (alt. 2432m). La pluie commence à tomber, équipés de capes et de parapluies nous poursuivons notre descente sans visibilité. Lorsque la pluie cesse, et que le brouillard se dissipe, nous découvrons le charmant vallon sauvage d'Otro, le hameau de pierres Pianmisura, les chalets Walser de Scarpia, et Follu (alt. 1698m) le plus typique des villages Walser sur le TMR. C'est dans l'un de ces chalets historiques Zar Senni que nous passons la nuit, un retour dans le passé avec le confort en sus et une hospitalité montagnarde à l'italienne. Follu incite à la mélancolie et la chapelle sanctifie nos âmes les plus farouches.

Vendredi 08.07

Nos vêtements et souliers ont séchés grâce à la bienveillance de nos hôtes et le soleil est de retour. Sur les pas de nos aïeux Walser nous descendons à Alagna Valsesia (alt. 1190m) en admirant au passage les lopins de patates. Une visite au Musée Walser s'impose avant de remonter au fond du vallon jusqu'au rifugio Pastore (alt. 1540m). Un site paradisiaque, agrémenté d'une grande terrasse, d'une prairie pour campeurs et d'un jardin botanique, situé à l'entrée du parc national Alta Valsesia avec en décor le massif du Mt. Rose.

Samedi 09.07

Après le pont couvert on longe le jardin botanique, on traverse les alpages sur une voie militaire toute empierrée jusqu'au col del Turlo (Tirli) (alt. 2738m). Encouragés par quelques bouquetins nous entamons une très longue descente jusqu'à Piana (alt. 1613m) dans le Val Anzasca. En longeant la rivière nous parvenons au bout du lac, dans la vallée d'Ossola à Macugnaga. C'est la fête de la St. Bernard, badauds, sculpteurs et musiciens occupent la place centrale, et tous les lits de la station. Une seule alternative, prendre la benne et monter au Monte Moro Pass (alt. 2868m) au rifugio G. Oberto. Nous sommes de retour à la frontière suisse-italienne, adieu les pâtes al dente, la température aussi a chuté, seule rayonne la statue dorée de la Vierge haute de 5m.

Dimanche 10.07

Descente dans les rochers jusqu'au lieu-dit Tällibode (alt. 2492m). Les uns se dirigent vers le barrage de Mattmark, les autres choisissent le détour par le Ofental. Nous nous retrouvons tous au restaurant du Mattmark (alt. 2200m), on y mange très bien et les serveuses sont sympathiques. Le bus nous ramène à Saas Grund, les plus vaillants, toujours les mêmes, remontent à Saas Fee (alt. 1772m) pour parcourir le lundi 11.07 le 'Höhenweg' exposé mais bien sécurisé qui grimpe à Lammgrabe (alt. 2329m) et se termine à Hannigalp (alt. 2121m) au-dessus de Grächen. Les moins courageux regagnent la plaine en bus.

ESCAPADE AUTOMNALE EN BELLEDONNE



Cette randonnée a été conçue et organisée par Françoise Gobet, pour le plus grand plaisir de ses six participants.

SAMEDI

Nous nous retrouvons à Saint-Alban-des-Villardards pour visiter le site d'hébergement du dimanche soir et y déposer quelques vivres pour le petit-déjeuner et le pique-nique du dimanche. Il fait beau, l'humeur est bonne et nous reprenons les voitures que nous aban-

donnerons au Col du Glandon (alt. 1924 m.), notre point de départ.

Un chemin agréable nous conduit en direction du Col du Sambuis, mais avant d'y parvenir, nous nous laissons tenter par la Cime du Sambuis (alt. 2734 m.) gravie par l'arête pour certains ou par la face Est par d'autres. Le sommet nous accueille pour un premier pique-nique et la vue nous permet de nous familiariser avec les sommets de la région, et ceux plus lointain du Mont-Blanc, du Grand Paradis et de la Meije. La descente s'effec-



tué sans encombre par un petit sentier que nous quittons pour emprunter une trace que nous imaginons et qui nous conduit au Col du Sambuis. Nous y trouvons un panneau de bois délavé qui nous confirme que nous sommes bien à l'endroit prévu. Il n'y a pas âme qui vive, mis à part un troupeau de moutons gardé par des chiens qui, nous ayant reniflés de près sans détecter l'odeur du prédateur, nous laissent poursuivre notre chemin en paix. A partir de là, dans la direction choisie, pas l'ombre d'un sentier ne se dessine : nous desescaladons les blocs d'éboulis qui recouvrent le torrent de Malvas. C'est la découverte des aléas d'interprétation des cartes IGN 25 et 50'000ème, où le présumé cheminement n'est pas vraiment bien tracé, mais facilement imaginable. Vaillamment nous suivons ce pseudo-sentier coté

T4x4 et après quelques glissades sur pierres lisses et mouillées et quelques pièges tendus par des entrelacs de rhododendrons et de vernes, que nous déjouons avec plus ou moins de bonheur et d'adresse, nous retrouvons un sentier « bona fide ». Celui-ci nous conduit sans encombre à la route bitumée qui mène à notre gîte du soir à Saint-Colomban-des-Villards : l'Hôtel du Glandon. Cette adresse est hautement recommandable pour sa bonne table et son accueil. Le repas délicieux et copieux rassasie les appétits les plus féroces et la Mondeuse coule à flots !



DIMANCHE

C'est par beau temps que, suivant les indications de notre aubergiste qui est guide à ses heures de loisir, nous nous dirigeons vers la Combe des Roches pour rejoindre le GR de pays Arvan-Villards. Il faut rester vigilant, mais là, pas de souci, le chemin est bien indiqué. Après avoir admiré quelques vieux chalets de pierres aux toits de lauzes, malheureusement délabrés, mais très pittoresques, nous nous engageons dans la Combe Rousse fort

bien nommée, car le fond est entièrement constitué de rochers rouge-doré.

Une rude montée nous conduit au Col des Balmettes (2438 m.) où un petit courant d'air frisquet nous convainc rapidement de redescendre au Lac du même nom avec l'espoir un peu vain de déjeuner à l'abri. Pas de surprise, la descente est aussi raide que la montée ! L'endroit est accueillant et nous semble très peuplé, puisque pour la première fois nous croisons une dizaine de promeneurs. Pour éviter de déflorer l'itinéraire du lendemain, nous quittons, volontairement cette fois, le GR de pays et nous dirigeons assez directement sur Saint-Alban-des-Villards où nous prenons nos quartiers dans le gîte. C'est l'ancienne école du village qui a été recyclée et qui est à notre entière disposition puisque nous en sommes les uniques occupants. Le village est moribond: sur réservation le bistrot du coin a accepté de nous servir pâtes et pizzas: il ferme définitivement demain, il quitte la vallée : aux 36 âmes répertoriées, il faudra donc en soustraire une !



Suite du récit dans le numéro de novembre.