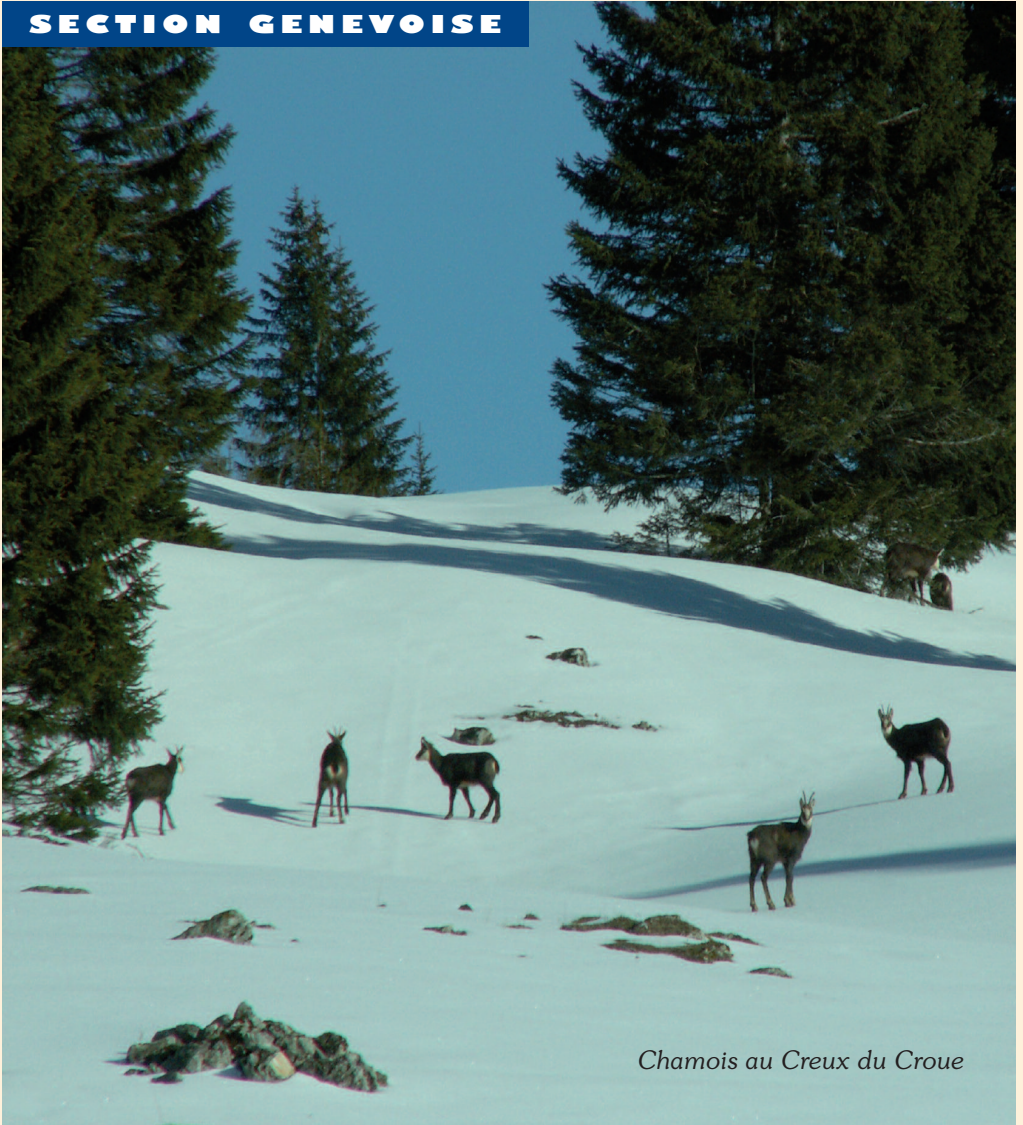


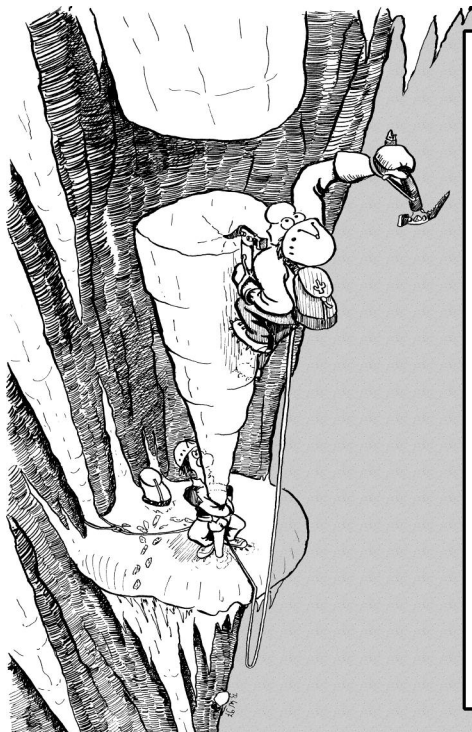
**Club Alpin Suisse CAS**  
Club Alpino Svizzero  
Schweizer Alpen-Club  
Club Alpin Svizzer



**SECTION GENEVOISE**



*Chamois au Creux du Croue*



Dans ce type de situation  
la radio, le natel, la fusée  
d'alarme, l'air-bag, l'ABS et  
la gourde de schnaps ne servent  
à rien...

Mais pas de panique : un brin  
de détermination optimiste, du  
flegme, une pincée de bonne  
humeur, un zeste de chance et un  
matériel adéquat constituent une  
recette éprouvée pour vous tirer  
d'affaire.

Les ingrédients psychologiques  
dépendent de vous, mais pour le  
matériel « *CACTUS* » vous  
conseille volontiers.

**CACTUS SPORTS**

Bernard Wietlisbach & team

4-6 rue du Pont Neuf 1227 Carouge, tél. 022.900.9001, atelier 022.901.74.99  
du lundi a vendredi : 9-19h., samedi de 10 à 16h.

*Coiffure, Manucure et Bien-être*



**EVOLU'TIFS** coiffure

**EVOLU'TIFS COIFFURE**  
*Hommes – Femmes – Enfants*

Rachel Veuthey 6, chemin du Repos  
Tél. 022 793 18 09 1213 Petit-Lancy

**CAVE  
DE  
BEAUVENT**

Tél. 022 757 11 96

**BERNARD  
CRUZ  
VITICULTEUR**

Rue de Bernex 265  
1233 Bernex

## BULLETIN DE LA SECTION GENEVOISE DU CLUB ALPIN SUISSE

**Rédaction:** Michel Wicki/Ulrich Wacek. **Publicité:** S'adresser à Pierre Juillerat [pierre.juillerat@bluewin.ch](mailto:pierre.juillerat@bluewin.ch) en collaboration avec le secrétariat. **Photo:** Chamois au Creux du Croue, photo de Michel Wicki. **Impression:** Imprimerie Aire Offset, 1203 Genève. **Tirage:** 1800 exemplaires. © CAS – Section genevoise 2010. Tous droits réservés pour tout pays.

**Changements d'adresse et numéros non distribués:** A envoyer au Secrétariat de la Section Genevoise du CAS, av. du Mail 4, 1205 Genève. **Communications:** Toutes les communications pour le bulletin du mois prochain doivent parvenir **avant le 5 de chaque mois** chez Ulrich Wacek, tél. 022 349 09 09; [waul@gmx.ch](mailto:waul@gmx.ch). Passé cette date, elles seront obligatoirement renvoyées au mois suivant. **Local et secrétariat:** Avenue du Mail 4, 1205 Genève, tél. 022 321 65 48, [info@cas-geneve.ch](mailto:info@cas-geneve.ch). Ouvert le mardi de 9 h à 13 h et le jeudi de 15 h à 19 h. Compte de chèques postaux de la Section: 12-1172-8. **Président de la Section:** Paul Everett, 8 chemin Kermély, 1206 Genève, tél. 079 687 77 26, e-mail: [pseverett@yahoo.co.uk](mailto:pseverett@yahoo.co.uk). **Secrétariat administratif:** Club Alpin Suisse, Monbijoustrasse 61, Case Postale, 3000 Berne 23, tél. 031 370 18 18, Fax 031 370 18 00. **Bibliothèque:** Ouverte les soirs d'assemblée de 19 h 30 à 20 h 30.

## CLUB ALPIN INFOS

### Activités du Cercle – Mars 2010

Le Cercle est ouvert le **jeudi 4 et 18 mars, dès 18 h 30.**

Tous les membres désireux de se retrouver sont cordialement invités à venir partager un repas, chaud ou froid (Fr. 15.-), qui sera proposé par la commission de la buvette. Pour le repas **du 4 et 18 mars, inscription obligatoire jusqu'au mardi 13 heures**, auprès du secrétariat.

**Jeudi 4 mars 2010, à 20 h 30**



### La petite caravane

*Diaporama en musique  
présenté par Laetitia Bourquin*

«La petite caravane» a fait le tour de l'arc lémanique (par les balcons du Léman) à pieds avec des enfants de 7/9 ans du 12 juillet au 8 août 2008. 16 enfants venant du Tessin, de Vaud, Genève et de la France voisine ont participé à cette aventure !

La boucle a été entièrement bouclée après 250 km et 5000 m de dénivelé positif, un sacré exploit pour ces enfants ! Pour ce périple nous étions accompagné de *Tonnerre*, un double poney magnifique, ([www.anesravis.com](http://www.anesravis.com)) et d'un carrix.

**Jeudi 18 mars 2010, à 20 heures**

### Réunion mensuelle

- Ordre du jour:
1. Communications du président
  2. Cours et courses
  3. **Hommage aux Vétérans**



## COMMUNICATIONS DU COMITE

### Nouveaux membres

Jeppe ANDERSEN – Sheila ARDIGO – William BAUD – Nicoletta BERSIER – Rémy André BERSIER – Georges BESSE – Michal BORKOVEC – Farid BOUYARDEN – Isabelle CATTET – Caroline CRIVELLI – Max DOLGIKH – Serge FASEL – Christophe GAVAGGIO – Ulla JAKOBSEN – Christopher LARRAZ – Alexandra LECOCCQ – Jeannette MARELLI – Cristina MELE – Julien MORCOM-HARNEIS – Rebekka RAUSCHER – Allen TOOCARAM – Emmanuelle TOOCARAM – Laurence TRINQUARD – Stephan ZOSSO.

### Jeunesse

Marc BORKOVEC – Martin BORKOVEC – Mathieu GIRARDIN – Johva MORCOM-HARNEIS – Zacharias MORCOM-HARNEIS.

## VÉTÉRANS 2010

### Membres totalisant 25 années de sociétariat (diplôme et insigne à bord doré)

Patrick ALLENBACH – Marcel BEHAR – Jean-Pierre BLANC – Alfred BREUNINGER – Luigi CANTAMESSA – Bernard CHAMBON – Dominique CHATTON – Rosa DUMOULIN – Catherine FREBOURG – Alain JACQUIER – Jan JEBAVY – Anne MARIOTTE – Raymond MEDARD – André MEYER – Claude MILLERET – Alain NICOLET – Jean-Claude NOCK – Marc NYDEGGER – Alain RAUSS – René RICHARD – Claude ROSSIER – Nicolas SCHENKEL – Denis SCHNEEBERGER – Ivan SIZONENKO – Philippe SORMANI – Rudolf SPRICH – Luc TISSOT – Jean WALZER – Reinhard WYSSEN..

### Membres totalisant 40 années de sociétariat (insigne doré)

Jean-Luc BENDER – Eric BERNHARD – Franco BERTINO – Eric DEPALLENS – Louis EMERY – Alexandre HAWTHORNE – Maurice HENRIOUD – Jean-Claude HOFER – Jean-Pierre KIRSCHMANN – René MEYER – Albert PETREMAND – Guy WALDVOGEL – Roland WEISS – Peter WIDMER – Armin WILLINER.

### Membres totalisant 50 années de sociétariat (diplôme)

Alain DERIVAZ – Jean-Pierre FALTER – Gabriel PELLISSIER – Roger PORCHET.

### Membres totalisant 60 années de sociétariat (canne)

Daniel DUBOIS – Jean-Claude GAGNEBIN – Johann HERTER – Albert WEBER.

**Mercredi, 17 mars 2010**

## Visite guidée de la Maison du Salève

Max. 25 personnes, finance d'entrée € 7.–

10h00 à 12h00 visite guidée – Pique-nique sur place – Balade dans les environs – Retour à la Maison du Salève pour une visite libre

**Org.: Hilke Maier (022 349 00 82 / Hilke.Maier@sunrise.ch)**

Regroupement des voitures à Collonge-sous-Salève en face du marché à 9h30.

## GARDIENNAGE AU CHALET DU CARROZ

**6-7 mars:** Catherine Homberger – **13-14 mars:** Christian Vallélian et Patricia Nuoffer – **20-21 mars:** Jacky Tinguely – **27-28 mars:** Bernard et Rachel Veuthey.

## CHALET DE PRE-BERGER

Pour les réservations veuillez contacter:

**Nicole Bardot**, tél. 0033 686 08 47 95 ou [netiennebardot@brunschwig.ch](mailto:netiennebardot@brunschwig.ch)  
ou [nicole.etienne5@orange.fr](mailto:nicole.etienne5@orange.fr), **Yutta Gampert**: tél. 0033 450 39 62 11.

## ACHAT / VENTE DE MATERIEL ALPIN

### A vendre

Equipment de randonnée à ski en bon état

#### Ski TRAB PIUMA (150 cm)

Fixation de randonnée Diamir – Peaux autocollants – Prix: CHF 70.–  
+ chaussures de randonnée Dachstein env. 38 (gratuits!)

#### Ski TRAB PIUMA (180 cm)

Fixation de randonnée Dynafit – Peaux autocollants – Prix: CHF 50.–  
+ chaussures de randonnée Dynafit env. 44 (gratuits!)

Pour tous renseignements, questions, photos ou autre...

**Chris et Heidi SHORROCK • 022 784 35 03**



INFO.COM INFO.COM INFO.COM

## Inscription aux courses en ligne

Lors de l'inscription en ligne aux courses proposées sur le site, il est **IMPÉRATIF** que vous vous assuriez au préalable que votre numéro de téléphone ainsi que votre adresse e-mail aient été saisis dans vos données personnelles. Si ce n'est pas le cas, le chef de course concerné n'aura pas ces renseignements et ne pourra donc pas vous contacter. Au pire, s'ils ne trouvent pas votre no de téléphone dans l'annuaire, certains risquent même de ce fait de refuser votre inscription sans que vous sachiez pourquoi.

MW

INFO.COM INFO.COM INFO.COM

## JEUNESSE OJ-AJ

Toutes les activités sur [www.alpiness.ch](http://www.alpiness.ch)

Gerd Rothenberg, [gerd@alpiness.ch](mailto:gerd@alpiness.ch), tél. 022 301 74 14 et 079 744 37 86  
Vincent Bersot, [fox@alpiness.ch](mailto:fox@alpiness.ch), tél. 022 362 46 47 et 079 780 71 16

**6 mars 2010** **WILDSTRUBEL** (3244 m) **1 jour**  
Activité Ski de rando, Freeride  
Région Alpes Bernoises – Difficulté: AD  
Nombre de participants 6  
Chef de course Thomas Henninger  
Coût environ Fr. 70.- avec demi-tarif. (moitié pour jeunes)  
Stamm oui

### Programme prévu

Petite traversée des Bernoises par le Wildstrubel et descente vers la Lenk. Montée avec la première télécabine. Spectaculaire départ en train, 5:00, gare Cornavin.  
Dénivelé positif: 1200 m – Dénivelé négatif: 2000 m

**7 mars 2010** **L'ETALE** (2483 m) **1 jour**  
Activité Ski de rando  
Région Haute-Savoie – Difficulté: AD-  
Nombre de participants 6  
Chef de course Philippe Mailhot  
Coût Fr. 30.- (jeunes membres < 22/25 ans) Fr. 90.- (autres membres gag)

### Programme prévu

Sommet de la chaîne des Aravis ; itinéraire en boucle avec une descente intéressante. Réservé OJ 14-22 ans. Dénivelé positif: 1300 m – Dénivelé négatif: 1300 m. Remarque: Inscriptions jusqu'au 28 février, par courriel à Philippe Mailhot: [mailhot@atypeak.com](mailto:mailhot@atypeak.com)

**13 mars 2010** **POINTE D'ENTRE DEUX PERTUIS** (2176 m) **1 jour**  
Activité Ski de rando  
Région Haute-Savoie – Difficulté: AD-  
Nombre de participants 6  
Chef de course Philippe Mailhot  
Coût Fr. 30.- (jeunes membres < 22/25 ans) Fr. 90.- (autres membres gag)

### Programme prévu

Tour très esthétique de ce sommet avec un joli petit passage technique. Réservé OJ 14-22 ans. Dénivelé positif: 1350 m – Dénivelé négatif: 1350 m.  
Remarque: Inscriptions jusqu'au 7 mars, par courriel à Philippe Mailhot: [mailhot@atypeak.com](mailto:mailhot@atypeak.com)

**29 mars 2010** **FREERIDE À LA GRAVE** **2 jours (départ vendredi soir)**  
Région Pays de la Meije – Difficulté: D-  
Nombre de participants 6  
Chef de course Thomas Henninger – Adjoint: Jérôme Borboën  
Equipement Corde, baudrier, crampons, piolets  
Coût env. Fr. 150.- + forfait de ski. Subvention jeunes  
Stamm oui

### Programme prévu

Uniquement pour très bons skieurs.  
Jour 1: Freeride à la Grave sur remontée mécanique.– Jour 2: Journée skirando/freeride.  
Dénivelé positif: 1200 m – Dénivelé négatif: 1200 m  
Remarque: Inscriptions par email ou au stamm.

## ASSAINISSEMENT DE LA CABANE BORDIER

### Appel aux membres de la Section Genevoise et amis du CAS

Notre cabane Bordier a changé de look cet été. L'assainissement de l'infrastructure et le réaménagement du réfectoire - pour le meilleur confort des visiteurs - sont en grande partie réalisés. La nouvelle annexe contenant les locaux techniques, sanitaires, cuisine et logement de gardien est terminée. Dans l'ensemble le planning a été suivi et les travaux ont été arrêtés début octobre 2009, l'annexe est fermée pour l'hiver et le gardien est descendu. En période non gardiennée, l'ancienne cabane reste ouverte comme de coutume pour les visiteurs et alpinistes. Restera pour le début d'été prochain, les aménagements intérieurs de l'ancienne cabane, l'installation électrique et photovoltaïque, l'équipement de la cuisine et l'ameublement du gardien.

C'est aussi le moment de faire un point sur le coût et le financement du projet. Selon les factures payées ou confirmées à ce jour, soit pour environ les deux tiers du coût total, nous devrions rester globalement dans le budget de construction, soit à ce jour, compte tenu du dernier décompte, de CHF 852'000 environ.

Quant au financement, sur l'investissement total prévu et accepté par l'assemblée générale du 20 novembre 2008, les ressources (fonds propres de la Section, dons de la famille Bordier et privés, subvention du Comité central et du Sport Toto) sont assurées pour CHF 786'000, soit à hauteur de 92 %. La différence de **CHF 66'000** fait encore l'objet de recherche de fonds.

C'est dans ce cadre, que nous nous permettons de faire appel à votre générosité à vous tous, membres actifs et passifs de notre Section, et amis du CAS, pour contribuer par vos dons au financement complet du projet, sans devoir recourir à un emprunt.

D'avance, nous vous remercions vivement de votre contribution.

Commission Cabane Bordier

PS: dons à verser sur le **CCP Commission des cabanes 12-4962-7**, mention cabane Bordier





## COURS ET COURSES

### Sorties de ski de randonnée au départ des Vernets

En cas de doute sur la faisabilité de la course, un répondeur sera à votre disposition.

Le numéro est le **022 321 65 50**

#### 6 mars 2010 MORZINE - CHAMPÉRY (1920 m) 1 jour

Activité Randonnée à raquettes  
Région Haute Savoie – Difficulté: WT2  
Nombre de participants 8  
Chef de course Paul Everett  
Délai d'inscription 25 février  
Equipement de raquetteur – Coût Fr. 70-80 avec demi-tarif

##### Programme prévu

En bus jusqu'à Morzine, puis navette/taxi à l'Erigné; montée au col du Cou et puis descente à Champéry, retour en train et bus.  
Dénivelé positif: 750 m – Dénivelé négatif: 750 m – Temps de course: 6-8 heures

#### 6 mars 2010 WEEK-END DANS LE VAL D'ANNIVIERS 2 jours

Activité Ski de randonnée  
Région Valais – Difficulté: PD+  
Nombre de participants 12  
Chef de course Françoise Gobet  
Suppléant Wladimir Tislenkoff  
Délai d'inscription 3 février  
Equipement de skieur de randonnée

##### Programme prévu

Courses selon conditions – Frilihorn - Col de la Forcletta - Omen Rosso - Pointe de Vijivi - Bella Tola - Illhorn etc. Dénivelé positif: entre 1000 et 1600 m

#### 6 mars 2010 WILDHORN (3248 m) 2 jours

Activité Ski alpinisme  
Région Alpes Bernoises – Difficulté: AD  
Nombre de participants 12  
Chef de course Alain Gaille  
Délai d'inscription 1<sup>er</sup> mars  
Equipement ski-rando – Coût env. Fr. 200.-

##### Programme prévu

Samedi: montée à la cabane – Dimanche: sommet et retour-  
Dénivelé positif: dimanche env 1000 m – Dénivelé négatif: 2000 m – Temps de course: 7h

#### 6 mars 2010 LA CARMÉLITE 1 jour

Activité Ski de randonnée  
Région Cluse (FR) – Difficulté: PD-  
Nombre de participants 8  
Chef de course Heike Gowal  
Délai d'inscription 4 mars  
Equipement Ski rando – Coût du transport

##### Programme prévu

Reposoir (1070 m) > Sommier d'Amont > Combe de Marto > Sommet (2477 m)  
Dénivelé positif: 1410 m – Dénivelé négatif: 1410 m

#### 6 mars 2010 SKI DE RANDONNÉE au départ des Vernets 15 1 jour

Activité Ski Vernets – Coût du transport

##### Programme prévu

Rendez-vous à 6h45 aux Vernets. Départ 7h

#### 7 mars 2010 LES COTEAUX DE SACONNEX-D'ARVE 1 jour

Activité Randonnée pédestre  
Région Genève – Difficulté: T1  
Nombre de participants 15  
Chef de course Jean Walzer  
Equipement de randonneur – Coût du déplacement

##### Programme prévu

Sortie dans la région lémanique. Temps de course: 3h40 env.

#### 7 mars 2010 POINTE D'ORSIÈRE (1750 m) 1 jour

Activité Randonnée à raquettes  
Région Aravis – Difficulté: WT3  
Nombre de participants 5  
Chef de course Olivier Gavillet  
Equipement Raquetteur avec DVA, pelle et sonde – Coût = km en voiture

##### Programme prévu

De Gutary (Thônes), montée au sommet par les chalets de Macheux, retour en boucle par les chalets de la Louvatière. Dénivelé positif: 780 m – Dénivelé négatif: 780 m – Temps de course: 5h

#### 7 mars 2010 SKI DE RANDONNÉE au départ des Vernets 16 1 jour

Activité Ski Vernets – Coût du transport

##### Programme prévu

Rendez-vous à 6h45 aux Vernets. Départ 7h

#### 11 mars 2010 COL DES ECANDIES (2796 m) 1 jour

Activité Ski de randonnée  
Région Bas-Valais – Difficulté: PD -  
Nombre de participants 8  
Chef de course Heike Gowal  
Equipement ski rando – Coût transport

##### Programme prévu

Télesiège des Grand Plans (Champex) (1498 m) > Relais d'Arpette > Col des Ecandies (2796 m)  
Dénivelé positif: 1300 m – Dénivelé négatif: 1300 m

#### 13 mars 2010 COURS D'INITIATION au ski alpinisme 2 jours

Activité Cours  
Nombre de participants 8  
Chef de course Philippe Pahud – Suppléant: Pierre Zach  
Equipement de skieur alpiniste – Coût à déterminer

##### Programme prévu

Samedi: Technique de base en haute-montagne (nœuds – s'encorder – utilisation du piolet – marche avec crampons). Préparation de la course du dimanche. Evaluation de notre journée – Questions. Dimanche: Course selon conditions. Evaluation de notre journée – Questions. Retour à Genève. Remarque: en haute montagne avec guide.

#### 13 mars 2010 LE RUITOR (3486 m) 2 jours

Activité Ski alpinisme  
Région Valgrisenche – Difficulté: AD  
Nombre de participants 6  
Chef de course Edouard Frey – Coût à déterminer

### Programme prévu

Tête Ruitier par Bonne dans le Valgrisenche. *Remarque:* au coût du transport et de la demi-pension se rajoutent les frais du chef de course ainsi que la moitié de ceux du suppléant

**14 mars 2010**      **MONTAGNE DES AUGES (1822 m)**      **1 jour**  
*Activité*                      Randonnée à raquettes  
*Région*                        Plateau des Glières – Difficulté: WT2  
*Nombre de participants*    12  
*Chef de course*              Michel Wicki  
*Equipement*                de randonneur – Coût du transport

### Programme prévu

Boucle en raquettes au départ du Plateau des Glières.  
*Dénivelé positif:* 450 m – *Dénivelé négatif:* 450 m – *Temps de course:* 5h  
*Remarque:* Carte IGN 3430 ET

**14 mars 2010**      **LE SIGNAL DE BOUGY**      **1 jour**  
*Activité*                      Randonnée pédestre  
*Région*                        Jura vaudois – Difficulté: T1  
*Nombre de participants*    15  
*Chef de course*              Jean Walzer  
*Equipement*                de randonneur – Coût du déplacement

### Programme prévu

Randonnée sur la côte lémanique. *Temps de course:* 4h30 env.

**20 mars 2010**      **SUISSE OUEST Randonnée 3 (3243 m)**      **2 jours**  
*Activité*                      Ski alpinisme  
*Région*                        Berne / Valais – Difficulté: AD  
*Nombre de participants*    5  
*Chef de course*              Philippe Gremaud  
*Délai d'inscription*        9 mars  
*Equipement*                de skieur alpiniste – Coût à déterminer

### Programme prévu

Course selon conditions.  
*Dénivelé positif:* 1200 m – *Dénivelé négatif:* idem – *Temps de course:* environ 6 heures par jour.  
*Remarque:* Déplacement avec les transports publics – [www.chez-philippe.ch](http://www.chez-philippe.ch)

**21 mars 2010**      **LE SENTIER DU RHÔNE**      **1 jour**  
*Activité*                      Randonnée pédestre  
*Région*                        Genève – Difficulté: T1  
*Nombre de participants*    15  
*Chef de course*              Jean Walzer  
*Equipement*                de randonneur – Coût du déplacement

### Programme prévu

Randonnée dans la région genevoise. *Temps de course:* 4h30 env .

**21 mars 2010**      **MONT TRUC (1800 m)**      **1 jour**  
*Activité*                      Randonnée à raquettes  
*Région*                        Les Contamines-Montjoie – Difficulté: WT2  
*Nombre de participants*    8  
*Chef de course*              Olivier Gavillet  
*Equipement*                Raquetteur SANS DVA – Coût = km en voiture

### Programme prévu

Depuis Gruvaz, montée aux chalets du Truc et au sommet. Descente sur les Contamines et retour aux voitures en bus.  
*Dénivelé positif:* 700 m – *Dénivelé négatif:* 700 m – *Temps de course:* 4h30

**27 mars 2010**      **COURSE SELON CONDITIONS**      **2 jours**  
*Activité*                      Ski de randonnée  
*Région*                        Alpes de Suisse Centrale – Difficulté: PD  
*Nombre de participants*    8  
*Chef de course*              Thomas Merz  
*Délai d'inscription*        27 février – Coût du transport et hébergement

### Programme prévu

Course selon conditions.

**27 mars 2010**      **2 SOMMETS EN VANOISE**      **2 jours**  
*Activité*                      Ski de randonnée  
*Région*                        Vanoise – Difficulté: PD +  
*Nombre de participants*    10  
*Chef de course*              Alexandre Currat  
*Suppléant*                    Philippe Pahud  
*Délai d'inscription*        13 mars  
*Equipement*                de ski de randonnée – Coût à définir (déplacement et nuitée)

### Programme prévu

Un sommet par jour à définir selon conditions, nuitée et repas dans un gîte.  
Déplacement en mini-bus commun.  
*Dénivelé positif:* 1300 m – *Dénivelé négatif:* ~1300 m

**27 mars 2010**      **WEEK-END DANS LE VAL D'HERENS 2**      **2 jours**  
*Activité*                      Ski de randonnée  
*Région*                        Valais – Difficulté: PD  
*Nombre de participants*    10  
*Chef de course*              Pascal Devanthery  
*Equipement*                de skieur de randonnée

### Programme prévu

Courses selon conditions. *Dénivelé positif:* entre 1000 et 1500 m

**28 mars 2010**      **LES COLLINES DU NORD VAUDOIS**      **1 jour**  
*Activité*                      Randonnée pédestre  
*Région*                        Vaud – Difficulté: T1  
*Nombre de participants*    15  
*Chef de course*              Jean Walzer  
*Equipement*                de randonneur – Coût du déplacement

### Programme prévu

Randonnée dans le Pays de Vaud. *Temps de course:* 5h30 env.

**10 avril 2010**      **MONT ROGNEUX (3083 m)**      **2 jours**  
*Activité*                      Ski de randonnée  
*Région*                        Valais – Difficulté: PD  
*Nombre de participants*    12  
*Chef de course*              Alain Gaille  
*Suppléant*                    Françoise Gobet  
*Délai d'inscription*        30 mars  
*Equipement*                ski rando – Coût env. Fr. 150.–

### Programme prévu

*Samedi:* montée à la cabane Brunet – *Dimanche:* sommet et retour.  
*Dénivelé positif:* samedi 1200 m - dimanche 1000 m – *Dénivelé négatif:* dimanche 2200 m  
*Temps de course:* env 7h





*Ambiance sympa mais frisquette*



*Les chefs attendent les premiers "clients"*

# RECULET' 2010

Le 10.01.10 par moins 10 degrés mais avec 10 cm de neige fraîche tombée pendant la nuit (quelle série de 10!) il n'y eut que 26 courageux pour se rendre au 127<sup>ème</sup> pèlerinage annuel du Reculet. Il faut dire que les conditions hivernales et surtout l'état des routes au petit matin (l'aéroport a été fermé durant 6 heures) n'incitaient guère à prendre la direction du Tiocan. Heureusement d'ailleurs que les deux véhicules des organisateurs étaient équipés de chaînes pour faire la trace jusqu'au parking, avant la montée des premiers participants. Quant à Bernard, Javier et Moreno, ils étaient grimés la veille au soir pour un douillet bivouac au pied des voûtes ! Montée sans problème à raquettes parmi des hardes de chamois frigorifiés et affamés, sauf que le brouillard a eu la mauvaise idée de s'élever au fur et à mesure que nous progressions... Néanmoins, il fit quand même quelques apparitions tandis que nous nous abreuions du divin nectar de Maître Gaston. Et quel bonheur de le retrouver plus tard (pas le nectar, pas Gaston, mais le soleil bien sûr) très franchement à l'approche du sommet du Reculet où, pour une fois, il n'y avait pas le moindre vent. L'occasion était trop belle pour ne pas trinquer avant d'attaquer les frimas et le brouillard de la descente.

*Michel Wicki*



*Magique sans le vent*



*Le divin breuvage*



*Gilbert et Gaston: deux vieux de la vieille*



*Progression vers le sommet*



*Chamois affamés en pagaille*



### Arbres et Forêts (I)

Le thème des Arbres et Forêts m'a semblé convenir pour pénétrer dans le monde de notre environnement terrestre. Comme nous tous, la Terre a deux poumons : l'un est bleu comme l'océan, le second est vert comme les forêts de nos montagnes. Tous deux sont les principaux **puits de carbone** de la Terre, les océans surtout. A ce titre, il est impératif de les conserver en bonne santé car notre survie en dépend. Après quelques contributions sur ce sujet, je traiterai celui des extinctions massives. On affirme que nous sommes entrés dans la 6<sup>ème</sup> de ces périodes et que l'homme en est le responsable, ce qui est exact. Mais quel est l'état de nos connaissances sur les cinq premières, et quand ont-elles eu lieu ?

**Lothar** – Aujourd'hui, 26 décembre 2009, je griffonne ces premières lignes car il me souvient (la presse m'a un peu aidé) qu'il y a dix ans, jour pour jour, la tempête Lothar balayait une partie de l'Europe occidentale et centrale. La France, la Suisse et l'Allemagne ont été les pays les plus touchés. Événement climatique spectaculaire et destructeur, elle opéra de véritables saignées dans les forêts. En outre, elle a causé la mort de plus de cent personnes et le montant des dégâts a été estimé à plus de cent milliards d'euros. Le monde forestier a été véritablement traumatisé par cette catastrophe.

En Suisse, Lothar a été la plus grosse tempête jamais enregistrée, avec des pointes de vent à plus de 200 km/h. Elle a touché 20'000 ha de forêt. Le cubage tombé correspondait à l'équivalent de trois années de récolte de bois.



Vous voyez ci-dessus une propriété située non loin de notre cité. Elle a été acquise en l'an 1853 par une grande personnalité genevoise. Nous en parlerons dans notre prochaine contribution. En attendant, devinez le nom de cet endroit.

L'industrie forestière a particulièrement souffert, surtout en plaine. Il faut relever que beaucoup d'arbres avaient été plantés sur des sols inadaptés, des conifères en particulier. De telles formations, constituées d'arbres de même espèce, sont beaucoup plus vulnérables que des forêts mélangées, notamment à cause de leur prise au vent et de l'enracinement superficiel des conifères. Les bostryches attaquant les épicéas ont également posé problème mais leur population est maintenant retombée au plus bas. Parfois, ce sont les hommes qui, dans leur hâte de dégager les arbres déracinés, ont causé des dommages bien plus durables que ceux de la seule tempête en particulier par une utilisation mal maîtrisée des véhicules dans les sous-bois.

Toutefois, et c'est un enseignement qui a profondément modifié la pratique de la sylviculture, on s'est aperçu que, pour la nature, le résultat de la tempête s'est finalement avéré positif. Ceci est vrai tout particulièrement dans les lieux où l'homme a laissé la nature seule faire son travail de reconstruction par régénération naturelle.

La tempête a diversifié le paysage boisé, ouvert des trouées et des clairières et entraîné un véritable **rajeunissement de la forêt**. Le bois mort a aussi eu son importance. De telles éclaircies se révèlent bénéfiques si elles ont lieu de temps en temps et par secteur. La biodiversité profite encore aujourd'hui des conséquences de Lothar.

Événement exceptionnel, cette tempête a donc marqué un tournant positif vers une **gestion plus naturelle des forêts**. Si l'on pouvait en dire autant de toutes les forêts du monde !

Sources : Terre sauvage (cahiers nature): Arbres et Forêts, 9/2009  
Le Monde: Le réveil de la forêt, 24/12/2009  
La Salamandre, No 195, 2009-20  
Inventaire forestier national suisse



Ronald Chessex

## SORTIES FAMILLES

**Samedi 8 mai 2010**

### Jonquilles au Crêt des Hergues

Le Crêt des Hergues se trouve à 4 km au nord du sommet du Grand Colombier. En mai ses prairies sont jaunes de jonquilles et, en juin, blanches de narcisses. Nous laisserons nos voitures à la Combe du Cimetière (1200 m) et nous monterons au Crêt des Hergues (1426 m) passant par le Col de la Biche. La vue du sommet est magnifique. Ensuite, nous allons descendre jusqu'aux ruines de l'ancienne Chartreuse d'Arvières (1100 m). De là, nous allons remonter le fond de la combe pour rejoindre nos voitures avec des petits bouquets de jonquilles (pas trop!!) pour embellir nos maisons au retour.

**Coût:** environ €8.– péage plus frais pour 150 km de route

**Inscriptions:** Chris SHORROCK  
par email: christopher.shorrock@bluewin.ch  
ou téléphone: 022 784 35 03 (Mobile: +41 78 708 1256)



## GRUPE MARDIMIXTES

Le programme du groupe Mardimixtes s'adresse à toute personne de la section, femme et homme, étant libre le mardi et/ou autre jour de la semaine.

**Réunion :** le soir d'Assemblée à 18 heures.



### Programme des courses

Pour inscription, rendez-vous et transport veuillez vous adresser, s.v.p. à l'organisateur/trice respective, au plus tard le jour précédent à midi. Le déplacement en voiture privée est calculé sur la base de **50 cts** le kilomètre et par voiture. Lors de chaque course, un franc par personne est perçu pour la caisse commune.

- 2 mars 2010** **QUATRE TETES (Ski de randonnée; D)**  
Org.: Jean-Marie Schopfer (022 757 36 58)
- 2 mars 2010** **REGION DE FLAINE (Raquettes; WT2)**  
Org.: Myriam Zürcher (0033 450 39 61 46)
- 9 mars 2010** **COMBE DES ARAVIS 2400 m (Ski de randonnée; PD/AD; dénivel. 1000 m)**  
Org.: Roger Lambert (022 798 28 32)
- 9 mars 2010** **LA COTE VAUDOISE (Randonnée à pied; T1)**  
Org.: Sina Escher (022 757 59 18)
- 16 mars 2010** **LA TOURNETTE (Ski de randonnée)**  
Org.: Heike Gowal (022 364 09 04)
- 16 mars 2010** **SUR LA POINTE 1660 m (Raquettes; WT2)**  
Org.: Ingrid Martin (0033 450 40 23 82)
- 23 mars 2010** **SELON CONDITIONS (Ski de randonnée)**  
Org.: Alain Gaille (079 644 28 28)
- 23 mars 2010** **POINTE IREUSE (Raquettes, WT2)**  
Org.: Michel Wicki (022 735 07 48)
- 30 mars 2010** **SELON CONDITIONS (Ski de randonnée)**  
Org.: Alain Gaille (079 644 28 28)
- 30 mars 2010** **SELON CONDITIONS (Randonnée à pied)**  
Org.: Claire-Lise Resseguier (022 782 88 12)
- 11-18 avril 2010** **GORGES DU TARN ET DE LA JONTE (Randonnée à pied)**  
Org.: Myriam Zürcher (0033 450 39 61 46)

Pour obtenir plus d'information les personnes intéressées peuvent consulter le site <http://www.pierregossauer.ch/programmemardimixtes.html> ou <http://mardi-mixtes.cas-geneve.ch>. Les personnes qui ne disposent pas d'internet peuvent contacter Sina Escher (022 757 59 18), Hilke Maier (022 349 00 82) ou Jean-Marie Schopfer (022 757 36 58).

## Activité en 2009

Fin 2009 le groupe des Mardimixtes a réuni 100 membres. La fréquentation des courses qui ont lieu pendant la semaine n'a cessé d'augmenter. Bien souvent deux courses ont été proposées à la même date afin de s'adresser aux différents intérêts et capacités. La programmation est souple grâce au site internet et au courriel.

Voici quelques exemples: deux jours de ski rando et raquettes au Grand Saint Bernard (13 participants); trois jours «Cabanes et Cultures» avec le Groupe féminin (14 participants); une mini-semaine dans la région du Grand Paradis (18 participants); le Parc Jurassien (18 participants); la montée de >2000 m au Rocher de Naye (11 participants); le nettoyage du Reculet (21 participants) ou encore la soirée «Souper et Diaporama» avec 53 participants. La sécurité en montagne reste une préoccupation importante. Deux cours au sein de la formation interne, orientation-carte-boussole et l'utilisation du DVA, ont eu lieu et ont réunis 36 participants.

Nous tenons à remercier chaleureusement notre présidente sortante, Ingrid Martin, pour son travail fructueux et son esprit entreprenant pendant les années de formation et de consolidation du Groupe des Mardimixtes.

Activités en 2009	proposée	annulée	réalisée	Nombre de participants
<b>Ski rando</b>	17	5	12	92
<b>Ski de pistes</b>	2	0	2	9
<b>Raquettes</b>	13	3	10	85
<b>Randonnée / rando alpine</b>	49	2	47	536
<b>Randonnée et culture</b>	5	1	4	40
<b>Botanique</b>	1	0	1	13
<b>Culture</b>	1	0	1	5
<b>Environnement</b>	1	0	1	21
<b>Formation</b>	2	0	2	36
<b>Portage</b>	1	0	1	30
<b>Vélo</b>	1	0	1	4
<b>Via ferrata</b>	1	0	1	4
<b>Bilan</b>	<b>94</b>	<b>11</b>	<b>83</b>	<b>875</b>

### Evolution de la participation 2002 - 2009

Année	Participation totale	Courses proposées	Courses réalisées	Participation/course
<b>2002</b>	144	52	27	4.2
<b>2003</b>	181	55	43	4.3
<b>2004</b>	246	63	46	5.3
<b>2005</b>	332	74	61	5.4
<b>2006</b>	354	68	58	6.1
<b>2007</b>	406	72	59	7
<b>2008</b>	556	70	61	9
<b>2009</b>	875	94	83	10.5

Aux Carroz



Une quarantaine de membres "actifs" et une douzaine de mardimixtes ont pris part respectivement les 16 et 19 janvier aux cours de formation DVA dispensés notamment par notre guide "maison" Alain Rauss. Cette importante participation démontre le souci de notre section à sensibiliser et se prémunir des risques liés aux avalanches.

A Sommand



# Une expédition prévue en été ou en hiver 2010 ?

**La Commission des expéditions annonce que le délai pour soumettre un projet d'expédition est prolongé jusqu'au 30 avril 2010**

La Commission des expéditions de la Section genevoise du CAS contribue au financement d'expéditions de montagne à travers le monde. Ces expéditions doivent être menées par des ressortissants genevois dont l'objectif est de gravir une voie normale sur un sommet de haute altitude autant qu'un itinéraire de degré extrême dans des parois bordant la mer. Des expéditions de recherche scientifique peuvent également être financées.

Les dossiers de candidature doivent présenter le but de l'expédition (pays visité, sommet(s) et itinéraire(s) prévu(s), recherche scientifique, etc.), une liste des participants mentionnant leur qualification d'ascensionnistes, la période prévue et – c'est essentiel – un budget des dépenses envisagées.

Les dossiers parviendront d'ici au 30 avril 2010 à **Quentin Deville**  
courriel: [quentin-deville@hotmail.com](mailto:quentin-deville@hotmail.com)  
ou poste: Chemin du Maraîchet 4, 1257 Bardonnex

Pour tout renseignement complémentaire contactez le **022 771 33 83**.

INFO.COM INFO.COM INFO.COM

## Information importante

Le bulletin mensuel peut être consulté dès le 20 de chaque mois en couleur sur le site de la section, <http://www.cas-geneve.ch/>.

MW/Commission de l'information

INFO.COM INFO.COM INFO.COM



## GRUPE FEMININ

### Programme des courses

- 4 mars 2010** **RAQUETTES OU RANDONNÉE selon conditions**  
Renseignements auprès de Isalyne Meylan  
Tél. 022 794 59 16 – 079 815 90 14
- 11 mars 2010** **RAQUETTES OU RANDONNÉE selon conditions**  
Renseignements auprès de Isalyne Meylan  
Tél. 022 794 59 16 – 079 815 90 14
- 18 mars 2010** **RANDONNÉE aux environs de Nyon, Boiron et lac**  
Renseignements auprès de Véra Geibel – Tél. 022 360 17 62
- 25 mars 2010** **RANDONNÉE DU BÉVIEUX À YVORNE  
par le sentier des vignes**  
Renseignements auprès de Isalyne Meylan  
Tél. 022 794 59 16 – 079 815 90 14
- 1<sup>er</sup> avril 2010** **PAS DE COURSE (Pâques)**
- Rappel** **SÉJOUR À ADELBODEN  
du mercredi 23 au samedi 26 juin 2010**  
*Deux groupes de marche  
chaque jour selon les possibilités de chacune*  
Inscrivez-vous ou confirmez votre inscription d'ici au 31 mars  
auprès de Véra Geibel – Tél. 022 360 17 62

*La chance, nous en avons tous  
à un certain degré.  
Mais il ne faut pas trop la provoquer...*  
A. Georges

## GRUPE DES JEUDISTES

### Programme des courses

- Mercredi 3  
et jeudi 4 mars** **LE GRAND-SAINT-BERNARD (2469 m)**  
7h30 – Chef: Herter, tél. 022 794 92 21
- Jeudi 4 mars** **LE BOIS DE CHÊNES**  
8h30 – Chef: Muller Ray., tél. 079 401 12 02  
Gr. C: 9h00 – Chef: Chessex, tél. 022 794 32 21

- Jeudi 11 mars** **LES CONTAMINES - MONJOIE (en car)**  
Plan-les-Ouates 7h30 / Vessy 7h50  
Resp.: Capt, tél. 022 792 53 72 et Challet, tél. 022 757 12 73  
Gr. C: **Bardonnex** – 9h00 – Chef: Ceffa, tél. 022 784 02 62
- Jeudi 18 mars** **COMBE DE VERNANT - FLAINE (en car)**  
Plan-les-Ouates 7h30 / Vessy 7h50  
Resp.: Capt, tél. 022 792 53 72 et Challet, tél. 022 757 12 73  
Gr. C: **Veyrier-du-Lac** – 9h00 –  
Chef: Chervet, tél. 022 796 30 24 10
- Samedi 20 mars** **REPAS DE MIDI AVEC NOS COMPAGNES**  
Resp.: Simond, tél. 022 732 92 53 et Zähler, tél. 022 798 50 77
- Jeudi 25 mars** **SENTIER DES VIGNES DE LA CÔTE**  
9h00 – Chef: Bianco, tél. 022 796 58 14  
Gr. C: 9h00 – Chef: Leresche, tél. 022 754 18 81

*Pour plus de détails, s'adresser au Chef des Jeudistes,  
Guy Berthet, tél. 022 348 75 87*

### Mercredi 30 décembre CABANE DU CARROZ

23 jeudistes A et B se sont trouvés au restaurant de la Givrine pour commencer avec un café croissant, vu le temps plus que maussade qui nous attendait. Après la présentation d'usage, il fut décidé de faire 2 groupes, l'un conduit par Pierre et l'autre par André. La montée le long de la route ne posait pas trop de problèmes; par contre, le cheminement dans la forêt demandait de la concentration, car par endroit la pluie avait transformé la neige en glace. Après quelques péripéties, tout le monde se retrouva à la cabane saint et sauf pour l'apéritif de bienvenue. Quatre jeudistes avait décidé de monter leur fondue, les autres attendaient avec impatience le pot au feu. Tout le monde put se régaler et manger selon sa faim car il y avait suffisamment de marchandise, la casserole de 15 litres ayant été remplie jusqu'au bord avec du ragoût de boeuf, des pommes de terre, des carottes, du céleri, du poireau et de l'oignon, le tout assaisonné avec du bouillon de boeuf. Les discussions allaient bon train et finirent accompagnées d'un café et de cake. On se mit à chanter comme dans le vieux temps, accompagné par l'harmonica de Daniel. Enfin, il fallait penser à la descente, non sans avoir écouté le mot traditionnel du représentant de l'autorité, en l'occurrence Daniel. Arrivés à la Givrine, chacun prit le chemin du retour avec ses souvenirs.

Les C étaient au nombre de 6, et ils se sont baladés en plaine sous une pluie battante, pendant une heure. Ils ont trouvé au Grand-Lancy le seul restaurant ouvert ce jour-là. Comme dit la chanson, ça ira mieux la prochaine fois.

### Jeudi 7 janvier SOMMAND - PRAZ-DE-LYS

Après un début d'année enneigé, la première sortie des activités de neige de l'année 2010 s'est déroulée dans des conditions parfaites. Un timide soleil et bonne neige fraîche étaient au rendez-vous. Étaient aussi au rendez-vous, finalement, 42 Jeudistes (car 2 manquaient à l'appel au départ du bus), qui ont pleinement profité de cette belle journée sur le Plateau de Sommand et à Praz de Lys. Les skieurs alpins se sont adonnés à leur plaisir favori sur une neige immaculée, il y en a même un qui, n'ayant plus envie de faire la dernière descente, a profité d'une luge qui passait par là pour rejoindre le car. Les randonneurs sont montés en direction de la Pointe de Chalune et les marcheurs au col de la Ramaz. Les fondeurs ont parcouru plus de 21 km (aller et retour) de Sommand à Praz de Lys et les raquetteurs de même.

Tous les Jeudistes, sauf les randonneurs et les marcheurs, se sont retrouvés sur le coup de midi chez Jean de la Pipe pour casser la croûte. A 15 h 30 départ du car pour le retour sur Genève.

11 jeudistes étaient inscrits au programme C dont le point de départ était La Plaine. Longeant le Rhône vers l'amont, ils sont allés plus ou moins loin selon leurs possibilités, les plus vaillants montant jusqu'à Russin. Les sentiers étaient enneigés mais peu glissants et il y avait même du soleil. Le repas très convivial a été servi au restaurant de La Poste.

### Jeudi 14 janvier LE CHINAILLON

Les sorties de ski des Jeudistes se suivent (heureusement) mais ne se ressemblent pas forcément. Cette deuxième journée blanche au Chinaillon fut réellement très blanche!! En effet, alors que la météo semblait assez optimiste, nous avons découvert une route glissante pour monter, beaucoup de neige sur les pistes mais surtout une visibilité mauvaise pour tout ceux qui redoutent le jour blanc, et ils sont nombreux. Au total 37 Jeudistes, soit 20 skieurs, 14 raquetteurs et 3 marcheurs (à noter deux annulations de dernière minute). Un grand domaine skiable peu fréquenté ce jeudi-là, un repas pour la plupart des Jeudistes pris au restaurant des Têtes Rouges mais une visibilité dérangeante, ce qui a incité plusieurs skieurs à mettre un terme à leurs exploits plus tôt que d'habitude. Malgré la météo peu avenante, la bonne humeur était au programme et a remplacé le soleil. Pour terminer, notons que le nouveau rendez-vous de Vessy fonctionne bien et que certains Jeudistes continuent à rejoindre le car à la douane de Vallard. Encore une journée «magnifique» comme l'a souligné notre très cher chef.

Huit valeureux Jeudistes du groupe C ont affronté de difficiles conditions hivernales pour parcourir la réserve naturelle des bords de l'Arve sous Veyrier. A cœur vaillant rien d'impossible. Une fondue préparée par Jenifer les a récompensés.

### Jeudi 21 janvier SAINT-CERGUE

Nous sommes au-dessus du brouillard sur les hauts de Genolier, il est 9h00 quand 23 A et 9 B se mettent en route pour rejoindre St-Cergue. Une petite couche de neige fraîche recouvre la glace, la marche est agréable sous un magnifique ciel bleu. Après la pause banane c'est la montée sur Monteret avec un peu plus de neige, c'est ici que nous retrouvons nos traces (25cm) de lundi, jour de la reconnaissance de notre parcours. C'est ici que nos amis B prennent le chemin du Loup, ils ont la chance d'apercevoir 4 chamois. Nous rejoignons la route d'Arzier la traversons, suivons la piste de fond, et étant bien en avance sur l'horaire faisons une dernière halte ou nous prenons le temps de boire un petit coup de blanc. Nous repartons à 11h30 pour finir la montée, puis nous prenons le petit chemin pour descendre sur Basse Ruche, toujours difficile, assez glacé, quelques chutes sans gravité.

Après leur traditionnelle halte café-croissant, les 14 C ont continué leur chemin en voiture jusqu'aux Chesaux; départ à pied vers Guinfard à travers un paysage d'hiver frais et bien enneigé. Une petite halte sur une terrasse surplombant le bassin du Léman qui se cachait sous une bonne couverture de neige a permis une belle surprise: les C ont pu observer l'approche de l'Airbus A-380 devant les majestueuses cimes des Alpes: une première pour l'aéroport de Genève. Le retour nous a permis d'observer les traces de différents animaux dans la neige.

A midi, tous les groupes sont au restaurant du Jura pour le repas, toujours dans une bonne ambiance. Vers 14h15, il est l'heure du retour, les A et les B prennent tous le chemin du Loup à part quelques-uns qui descendent en train. A 16h00, nous arrivons aux voitures, très contents de cette belle journée.

### Anniversaire

Michel RUEDIN a fêté ses 80 printemps le 23 février; nos plus vives félicitations.

JPB

### Courses des Jeudistes

		2009	2008
<b>Nombre de courses total</b>		56	55
	dont randonnées	50	49
	dont sorties neige	6	6
<b>Nombre de participants</b>	Groupe A	1478	1367
	Groupe B	502	534
	Groupe C	660	707
<b>Total</b>		2640	2608
Moyenne de participants par course		47	47

Club Alpin Suisse CAS  
Club Alpino Svizzero  
Schweizer Alpen-Club  
Club Alpin Svizzer



VITRERIE  
MIROITERIE

G. Demenga & Fils SA

1110 Morges 1 Tél. 021 801 21 82  
Rue Louis-de-Savoie 44 Fax 021 802 38 82



*A l'engagement d'un guide  
**FAVORISEZ**  
les guides de la section*

**Club Alpin Suisse CAS**  
Club Alpino Svizzero  
Schweizer Alpen-Club  
Club Alpin Svizzer



**Devillard.**  
**Le service en plus.**

GENÈVE - VAUD - NEUCHÂTEL/JURA - VALAIS - T 0848 912 912 - [www.devillard.ch](http://www.devillard.ch)

COPIEURS & IMPRIMANTES  
EN RÉSEAU

**devillard**



Autocar 24 à 54 places



Minibus 15 places



Limousines 7 places

**Odier Excursions SA**

**Une entreprise typiquement genevoise depuis plus de 25 ans**

Chemin des Aulx 9 • 1228 Plan-les-Ouates / Genève

Tél.: 022.331.45.45 • [odex@odier.ch](mailto:odex@odier.ch)