

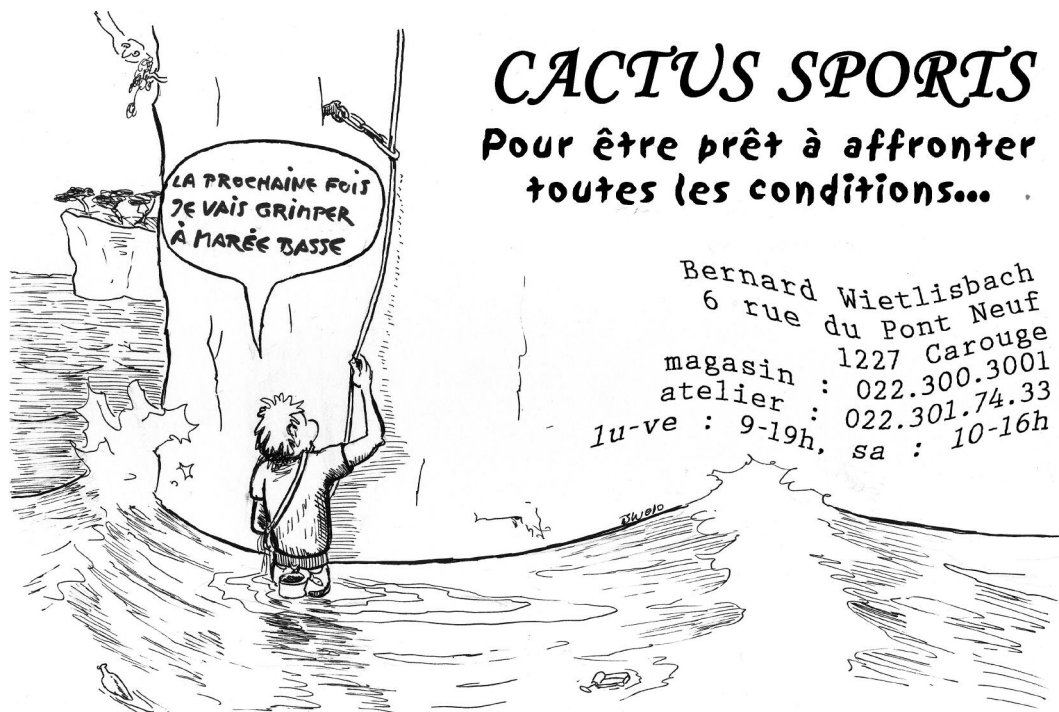
Club Alpin Suisse CAS
Club Alpino Svizzero
Schweizer Alpen-Club
Club Alpin Svizzer



SECTION GENEVOISE



Tour de Mayen et Tour d'Aï



CACTUS SPORTS

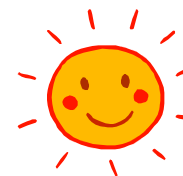
Pour être prêt à affronter toutes les conditions...

Bernard Wietlisbach
6 rue du Pont Neuf
1227 Carouge
magasin : 022.300.3001
atelier : 022.301.74.33
lu-ve : 9-19h, sa : 10-16h

BULLETIN DE LA SECTION GENEVOISE DU CLUB ALPIN SUISSE

Rédaction: Michel Wicki/Ulrich Wacek. **Publicité:** S'adresser à Pierre Juillerat pierre.juillerat@bluewin.ch en collaboration avec le secrétariat. **Photo:** Tour de Mayen et Tour d'Aï, photo de Michel Wicki. **Impression:** Imprimerie Aire Offset, 1203 Genève. **Tirage:** 1800 exemplaires. © CAS - Section genevoise 2010. Tous droits réservés pour tous pays.

Changements d'adresse et numéros non distribués: A envoyer au Secrétariat de la Section Genevoise du CAS, av. du Mail 4, 1205 Genève. **Communications:** Toutes les communications pour le bulletin du mois prochain doivent parvenir avant le 5 de chaque mois chez Ulrich Wacek, tél. 022 349 09 09; waul@gmx.ch. Passé cette date, elles seront obligatoirement renvoyées au mois suivant. **Local et secrétariat:** Avenue du Mail 4, 1205 Genève, tél. 022 321 65 48, info@cas-geneve.ch. Ouvert le mardi de 9 h à 13 h et le jeudi de 15 h à 19 h. Compte de chèques postaux de la Section: 12-1172-8. **Président de la Section:** Paul Everett, 8 chemin Kermély, 1206 Genève, tél. 079 687 77 26, e-mail: pseverett@yahoo.co.uk. **Secrétariat administratif:** Club Alpin Suisse, Monbijoustrasse 61, Case Postale, 3000 Berne 23, tél. 031 370 18 18, Fax 031 370 18 00. **Bibliothèque:** Ouverte les soirs d'assemblée de 19 h 30 à 20 h 30.



CLUB ALPIN INFOS

Activités du Cercle – Mai 2010

Le Cercle est ouvert le jeudi 6 et 20 mai, dès 18 h 30.

Tous les membres désireux de se retrouver sont cordialement invités à venir partager un repas, chaud ou froid (Fr. 15.-), qui sera proposé par la commission de la buvette. Pour le repas du 6 et 20 mai, inscription obligatoire jusqu'au mardi 13 heures, auprès du secrétariat.

Jeudi 6 mai 2010 à 20 h 30

Film sur la faune alpine

(sous réserve)

Jeudi 20 mai 2010, à 20 h 30

Assemblée générale

- Ordre du jour:
1. Désignation des scrutateurs
 2. Adoption de l'ordre du jour
 3. Adoption du PV de l'AG du 18 février 2010
 4. Communications du président
 5. Comptes 2009: a) Section
b) Cabanes
 6. Rapport des réviseurs aux comptes. Décharge
 7. Cabanes
 8. Cours et courses
 9. Commission des expéditions
 10. Assemblée des Délégués le 5 juin 2010 à Bienne
 11. Divers

L'ÉQUIPEMENT DE VOS LOISIRS

5 rue Pré-Jérôme
1205 Genève

Tél: 022 320 67 29

www.terresdaventures.ch

Lu: 13h-19h
Ma-Ve: 10h-19h
Sa: 10h-18h

Terres d'Aventures
ÉQUIPEMENT DE VOYAGE ET DE MONTAGNE

COMMUNICATIONS DU COMITE

Nouveaux membres

Monika AIDLIN – Isabelle BOREL – Philippe CORBOZ – Bernard DURRWANG – Pierre GINDRE – Sylvie GLUTZ – Joao GOMES – Franck LABARDE – Marc PODESTA – Valérie TABACHNIK-PODESTA – Stephan RUESCHKAMP – Mette STUWE.

Jeunesse

Naomi AIDLIN – Nathanel AIDLIN – Nytaï AIDLIN – Lorène ANTHONIOZ – Adrien PODESTA – Max PODESTA – Tom PODESTA.

GARDIENNAGE AU CHALET DU CARROZ

1-2 mai: Christian et Bouchra Vallélian – **8-9 mai:** Geneviève et Jean-Jacques Caussin – **15-16 mai:** Sylvette Rousset et Christiane Egger – **22-23-24 mai:** Marianne et René Grand – **29-30 mai:** Nicole Bardot.

CHALET DE PRE-BERGER

Pour les réservations veuillez contacter:

Nicole Bardot, tél. 0033 686 08 47 95 ou netiennebardot@brunschwig.ch
ou nicole.etienne5@orange.fr, **Yutta Gampert**: tél. 0033 450 39 62 11.



INFO.COM INFO.COM INFO.COM

ASSURANCE ACCIDENTS

Le CAS a conclu une assurance protection juridique et une responsabilité civile. Par contre, le CAS n'a pas d'assurance accidents qui couvrirait les frais de sauvetage, les soins médicaux ou une éventuelle perte de gain, qu'il s'agisse des participants ou des chefs de course. **Tous les participants doivent bénéficier d'une assurance accidents privée.**

INFO.COM INFO.COM INFO.COM

Soirée des vétérans le 18 mars

De nombreux témoignages intéressants ont enrichi cette soirée au cours de laquelle les jubilaires ont été honorés (voir liste en page 2 du bulletin de mars).



Edouard Kilisch

102 ans et 85 ans en tant que membre de la section, ce qui constitue un record au niveau du CAS, s'est vu remettre un verre souvenir et a reçu une lettre de félicitations du Comité Central.



Heinz Robischon

récemment nommé membre d'honneur de la section, a reçu une assiette souvenir.

CAVE
DE
BEAUVENT

BERNARD
CRUZ
VITICULTEUR

Tél. 022 757 11 96

Rue de Bernex 265
1233 Bernex

Inscription aux courses par Internet

Si vous désirez vous inscrire à une course, il est important que vous soyez connecté à la base de données.

Pour cela, inscrivez votre numéro de membre dans la première case en haut à droite, et votre nom de famille dans la deuxième case, puis cliquez sur **Login**.

Une page s'affiche alors, montrant vos coordonnées, telles qu'elles sont enregistrées dans la base de données. Modifiez ou complétez ces dernières, puis cliquez sur le bouton à **modifier** si vous avez introduit des changements, ou sur le bouton **tout était correct** dans le cas où vous n'avez introduit aucun changement. **Il est impératif d'indiquer une adresse électronique et/ou un numéro de téléphone si vous désirez participer à une course, sinon le chef de course ne pourra pas vous contacter.** Vous pouvez aussi procéder ainsi pour communiquer vos changements d'adresse à la section.

Ensuite seulement, vous pouvez choisir votre course avec le menu déroulant **courses**, et procéder à votre inscription.

Lorsque vous avez terminé, il n'est généralement pas nécessaire de cliquer sur le bouton **Logout** avant de quitter le programme. Si vous ne le faites pas, la prochaine fois que vous consulterez le site de la Section, votre nom et votre numéro de membre s'afficheront automatiquement, indiquant par là que vous êtes déjà connecté, et que vous pouvez directement vous inscrire à d'autres courses. Le seul cas où un Logout est nécessaire, c'est lorsque plusieurs personnes utilisent le même ordinateur: la première personne doit se déconnecter pour permettre à la deuxième de se connecter avec son numéro de membre afin de pouvoir s'inscrire à une course.

Un des avantages de la connection est que vous pouvez avoir un suivi de votre inscription: vous pouvez contrôler si le chef de course a confirmé votre participation à la future course ou l'a refusée, et vous aurez également un historique des courses passées, tout cela dans la page d'accueil.

À quoi j'ajoute encore:

Les chefs de courses n'ont pas accès à vos coordonnées et ne peuvent pas non plus vous identifier au moyen de votre numéro de membre. Evitez donc de vous voir refuser une course pour la simple raison que vos données personnelles sont inexactes ou manquantes.

En ce qui concerne les **Mardimixtes**, qui n'utilisent pas encore le site pour s'inscrire aux courses, veuillez mentionner votre no de téléphone **lors de chaque inscription** par e-mail: ceci facilitera la tâche des chefs de courses pour l'établissement des feuilles de courses.

Michel Wicki

INFO.COM INFO.COM INFO.COM INFO.COM INFO.COM INFO.COM INFO.COM INFO.COM INFO.COM INFO.COM

Toutes les activités sur www.alpiness.ch

Gerd Rothenberg, gerd@alpiness.ch, tél. 022 301 74 14 et 079 744 37 86
 Vincent Bersot, fox@alpiness.ch, tél. 022 362 46 47 et 079 780 71 16



<p>2 mai 2010 Activité Difficulté Chef de course</p>	<p>GRIMPE TOUS NIVEAUX Escalade V+ Gerd Rothenberg</p>	<p>1 jour</p>
<p>8 mai 2010 Activité Région Nombre de participants Chef de course Remarque</p>	<p>ECOLE D'ESCALADE Escalade selon conditions 6 Philippe Mailhot Inscriptions par courriel à Philippe Mailhot mailhot@atypeak.com</p>	<p>1 jour</p>
<p>13 mai 2010 Activité Région Nombre de participants Chef de course Adjoint Programme prévu</p>	<p>PAYS DE LA MEIJE Journée freeride Les Ecrins max. 6 personnes Thomas Henninger Alain Berthoud Voir avec le chef de course</p>	<p>4 jours</p>

RÉVISION - EXPERTISES DOMICILIATION ET ADMINISTRATION DE SOCIÉTÉS CONSEILS JURIDIQUES	<p>SFG Société Fiduciaire et de Gérance</p>	ASSISTANCE COMPTABLE FISCALITÉ SUISSE ET INTERNATIONALE TOUTES FONCTIONS FIDUCIAIRES MANDATS JUDICIAIRES
10, Boulevard du Théâtre - C.P. 5225 - CH-1211 Genève 11 - Tél.: 022/322.93.93 - fax 022/322.93.00 Membre de la Chambre Fiduciaire		

COURS ET COURSES

1^{er} mai 2010 SELLE DES MORTEYS 1 jour

Activité Randonnée pédestre
 Région Préalpes – Difficulté: T3
 Nombre de participants illimité
 Chef de course Paul Everett – Tél. 022 789 36 86 – 079 687 77 26
pseverett@yahoo.co.uk
 Délai d'inscription 22 avril 2010
 Equipement de randonneur – Coût Fr. 30.–

Programme prévu

Temps de course: 6 heures
 Remarque: option de passer la nuit de vendredi à Chateau d'Oex - limité à 6 personnes.

2 mai 2010 CIRCUIT ET CASCADES DU FLUMEN - ST. CLAUDE/FR (1160 m) 1 jour

Activité Randonnée pédestre
 Région Jura Français – Difficulté: T1
 Nombre de participants 10
 Chef de course Pierre Juillerat
 Délai d'inscription 26 avril 2010
 Equipement Bâtons
 Coût Trajet voiture

Programme prévu

Dénivelé: 1010 m – Temps de course: 6.00

2 mai 2010 FACE NORD OUEST DU SALÈVE (1000 m) 1 jour

Activité Randonnée alpine
 Région Haute-Savoie – Difficulté: T6
 Nombre de participants 6
 Chef de course Bernard Veuthey
 Délai d'inscription 16 avril 2010
 Equipement de rando alpine classique

Programme prévu

Dénivelé positif: 400 m – Dénivelé négatif: 400 m – Temps de course: 10 heures
 Remarque: être très familier de la rando alpine avec le pied extrêmement sûr. Absence de vertige totale requis.

8 mai 2010 ESCALADE PLAISIR ROMANDIE; HT SAVOIE, VAL D'AOSTE (1800 m) 1 jour

Activité Escalade
 Région selon conditions – Difficulté: 5 c
 Nombre de participants 6
 Chef de course Pierre Zach
 Délai d'inscription 5 mai 2010
 Equipement Varappeur (se référer au programme des courses)
 Coût 20 cts par km plus péages éventuels

Programme prévu

Escalade plaisir région Romandie, Ht Savoie, Val d'Aoste (se référer au programme des courses pour le descriptif général des sorties escalade plaisir Romandie, Ht Savoie, Val d'Aoste).

Temps de course: Départ 7h30 aux Vernets

Remarque: Inscription par e-mail chez le chef de course.

8 mai 2010 LA JONCTION 1 jour

Activité Randonnée pédestre
 Région Haute-Savoie – Difficulté: T3
 Nombre de participants 10
 Chef de course Jean-Marie Rizzi
 Délai d'inscription 4 mai 2010
 Equipement de randonneur
 Coût de transport

Programme prévu

Dénivelé positif: ~1500 m – Temps de course: ~7h30

Remarque: Indiquer si voiture ou non à l'inscription.

8 mai 2010 LE TRUC BLANC, LE GIASSON 2 jours

Activité Ski alpinisme
 Région Valgrisenche – Difficulté: AD
 Nombre de participants 6
 Chef de course Edouard Frey – Tél. 022 792 80 73 – 079 294 97 59
edouard.frey@bluewin.ch
 Coût à déterminer

Programme prévu

Truc Blanc, enchainement avec le Giason 3405 m, nuit au refuge Mario Bezzi.

Remarque: au coût du transport et de la demi-pension se rajoutent les frais du chef de course ainsi que la moitié de ceux du suppléant.

8 mai 2010 SORTIE DANS LE JURA FRANÇAIS 1 1 jour

Activité VTT
 Région Jura Français - Lajoux
 Chef de course Thomas Merz
 Délai d'inscription 8 avril 2010
 Coût déplacement

9 mai 2010 LE TOUR DES LACS DE BELLEFONTAINE 1 jour

Activité Randonnée pédestre
 Région Jura – Difficulté: T1
 Nombre de participants 15
 Chef de course Jean Walzer
 Equipement de randonneur
 Coût du déplacement

Programme prévu

Randonnée dans le Haut Jura.

Temps de course: 4h20 env.

15 mai 2010 **RANDONNÉE EN FRANCHE-COMTÉ** **2 jours**

Activité Randonnée pédestre
Région Jura – Difficulté: T2
Nombre de participants 12
Chef de course Jean Walzer
Equipement de randonneur
Coût 80 euros

Programme prévu

Jour 1: le circuit du Lomont – Jour 2: le cirque de Consolation – Difficulté: entre T1 et T2
Temps de course: 5h30 et 4h env.
Remarque: nuit au Cloître de Notre-Dame-de-Consolation. Pour faciliter la méditation, vin de messe assuré.

16 mai 2010 **RANDO-PHOTO Les couleurs du printemps** **1 jour**

Activité Randonnée pédestre
Région selon conditions – Difficulté: T2
Nombre de participants 8
Chef de course Olivier Gavillet
Equipement Randonneur, matériel photo, trépied si disponible
Coût Km voiture ou transports publics

Programme prévu

Selon conditions. Point fort photo: paysage, fleurs, macro – Temps de course: max. 5h

16 mai 2010 **ARÊTE DES SAIX (1851 m)** **1 jour**

Activité Randonnée pédestre
Région Haute-Savoie – Difficulté: T3
Nombre de participants 10
Chef de course Michel Wicki
Equipement de randonneur
Coût du transport

Programme prévu

Boucle chalets de Mayères - Chalets de Doran au départ de Burzier s/Sallanches.
Dénivelé positif: 950 m – Dénivelé négatif: 950 m – Temps de course: 5-6h

22 mai 2010 **ESCALADE PLAISIR ROMANDIE; HT SAVOIE, VAL D'AOSTE (1800 m)** **1 jour**

Activité Escalade
Région selon conditions – Difficulté: 5 c
Nombre de participants 6
Chef de course Pierre Zach
Délai d'inscription 19 mai 2010
Equipement Varappeur (se référer au programme des courses)
Coût 20 cts par km plus péages éventuels

Programme prévu

Escalade plaisir région Romandie, Ht Savoie, Val d'Aoste (se référer au programme des courses pour le descriptif général des sorties escalade plaisir Romandie, Ht Savoie, Val d'Aoste).
Temps de course: Départ 7h00 aux Vernets
Remarque: Inscription par e-mail chez le chef de course.

22 mai 2010 **LES CRÊTES DU JURA: DE LA GIVRINE À ROMAINMÔTIER (1760 m)** **3 jours**

Activité Randonnée pédestre
Région Jura – Difficulté: T1
Nombre de participants 10
Chef de course Pierre Juillerat
Délai d'inscription 10 mai 2010
Equipement Batôns
Coût Train + nuitées en dortoir

Programme prévu

1^{er} jour: En train GE-Nyon-St.Cergues. A pied au col du Marchairuz – 2^{ème} jour: A pied col du Marchairuz ---> Mont Tendre ---> col du Mollendruz – 3^{ème} jour: Col du Mollendruz ---> Dent de Vaulion ---> Gorges du Nozon ---> Romainmôtier ---> Croy. Retour à GE en train.
Dénivelé positif: 400 m – Dénivelé négatif: 400 m – Temps de course: 6h / jour
Remarque: Voyage en train

22 mai 2010 **RANDONNÉE EN CORSE** **15 jours**

Activité Randonnée pédestre
Région Corse – Difficulté: T3
Nombre de participants 12
Chef de course Jean Walzer
Equipement de randonneur
Coût à définir

Programme prévu

Randonnée dans les régions du Cap Corse et de la Haute Corse. Difficulté: entre T1 et T3.
Remarque: le programme sera communiqué aux personnes intéressées.

29 mai 2010 **COURS D'INITIATION À L'ESCALADE SPORTIVE (1800 m)** **2 jours**

Activité Formation
Région selon conditions
Nombre de participants 18
Chef de course Rodolfo Zumbino
Tél. 079 695 34 29 – 079 695 34 29 – rodolfo@zumbino.ch
Suppléant Pierre Zach
Délai d'inscription 1^{er} avril 2010
Equipement Matériel d'escalade
Coût ~Fr. 160.-

Programme prévu

But du cours: Pour les débutants, ce cours aura pour objectif de se familiariser avec les bases de l'escalade sportive. En principe, les connaissances accumulées au cours de ce cours leur permettront d'aller grimper de manière autonome dans des écoles d'escalade ou dans des voies d'initiation de plusieurs longueurs. Pour les avancés, il s'agira de «rafraîchir» ses connaissances et de perfectionner les différentes techniques déjà connues. Durant le cours, nous aborderons les points suivants: Présentation du matériel – Sécurité – Equipement – Principaux nœuds – Technique d'escalade – Assurage du premier et du second de cordée – Auto assurage – Installation d'une moulinette – Technique de descente en rappel – Pose de dégaines – Escalade en tête – Escalade d'une voie de plusieurs longueurs.
Remarque: Les 3 mardis précédents de 18h à 20h: formation théorique en salle.

29 mai 2010

Activité
Région
Chef de course
Délai d'inscription
Coût

SORTIE DANS LE JURA FRANÇAIS 2

VTT
Jura Français - Lajoux
Thomas Merz
29 avril 2010
déplacement

1 jour

30 mai 2010

Activité
Région
Nombre de participants
Chef de course
Equipement
Coût

**RANDO-PHOTO (1900 m)
Les couleurs du printemps**

Randonnée pédestre
selon conditions – Difficulté: T2
8
Olivier Gavillet
Randonneur, matériel photo, trépied et téléobjectif si disponibles
Km voiture

1 jour

Programme prévu

Montée au Lac Benit (Massif des Bornes) ou au lac de Darbon (Vallée d'Abondance) selon conditions – Point fort photo: paysage, fleurs, macro, bouquetins à Darbon.

Dénivelé positif: 300 m ou 700 m – Dénivelé négatif: Idem
Temps de course: max 5h

30 mai 2010

Activité
Région
Nombre de participants
Chef de course
Délai d'inscription
Equipement
Coût

**PARCOURS DÉCOUVERTE
DU SALEVE (1300 m)**

Randonnée pédestre
Haute-Savoie – Difficulté: T2
8
Christian Zaugg
27 mai 2010
de randonneur
env. Fr. 10.–

1 jour

Programme prévu

Départ à 8h de Genève. Parcours et retour vers 13h.
Dénivelé positif: 700 m – Dénivelé négatif: 700 m
Temps de course: env. 4h

5 juin 2010

Activité
Région
Nombre de participants
Chef de course
Délai d'inscription
Equipement
Coût

GUMMFLUH (2458 m)

Randonnée alpine
Alpes vaudoises – Difficulté: T5
10
Paul Everett
27 mai 2010
de randonneur
Fr. 30.–

1 jour

Programme prévu

Temps de course: 8 heures



L'heure des comptes avec les barmen Le chef habituel Daniel était de la partie



**SOIREE
FONDUE**
le 8 avril au local

*Raymond Dussex,
l'homme orchestre de la soirée*

Photos: Michel Wicki



Une quarantaine de clubistes dans la bonne humeur



Les participants à la cabane Britannia

Weekend d'initiation au ski alpinisme

des 13-14 mars 2010

11 participants et 4 chefs de course :

Pierre Zach, Alexandre Currat, Cédric Heeb et Philippe Pahud.

Montée sur le Fluchthorn, 3795 m, le 2^e jour depuis la cabane Britannia.

Temps magnifique, dommage que le vent ait transformé l'ascension du Fluchthorn en expédition polaire !

Photos de Philippe Pahud

Sommet en vue



TOPONYMIE / ORONYMIE / ETYMOLOGIE

de noms communs ou propres de nos régions liés à la montagne

Toponymie: Etude linguistique des noms de lieux

Oronymie: Etude de l'origine et du sens des noms des montagnes

Etymologie: Etude scientifique de l'origine des mots

A/Alp/Ar/Au/Aulp/Aufalle	Alpe
Abergement	Octroi d'une terre à quelqu'un pour un certain temps
Adret	Endroit. Versant tourné vers le sud
Alpette/Arpette/Arpettaz/Arpille	Alpage
Aouille/Avouille/Avouillons	Aiguille
Arcluse	Alpe fermée. Cluse en arc
Autans/Autannes/Otanes/Ottans	Pâturage du mois d'août
Balme/Balmette/Barme	Grotte. Abri sous roche. Surplomb
Bar/Bargy/Baron	Tas de pierre. Hauteur. Colline. Sommet
Barre	Sommet en longueur. Vire rocheuse. Falaise
Béné/Bénés	Béni
Besse/Besso/Besson	Double
Bet	Bout. Pointe. Extrémité
Bété/Bétets/Bettes/Bettex	Endroit bourbeux
Biolle/Biolley	Bouleau. Endroit où il y a des bouleaux
Bonhomme	Cairn
Borne	Trou. Cavité. Grotte
Bougeries	Pâturages
Bovère/Boveresse/Bovine	Etable ou pâturage pour les bœufs
Branta/Brenta/Brinta	Cuve. Brante
Cha/Charmots/Chars/Chau/Chaux	Sommet d'accès difficile à végétation maigre
Châble	Couloir escarpé.
Chalet/Challe/Chalune	Bâtiment d'alpage. Lieu abrité. Refuge
Chamossaire/Chamossière	Endroit où se trouvent des chamois
Charrière	Chemin bordé de murs en pierres
Chavanne	Abri. Etable ou écurie d'alpage. Cabane rustique
Chésery	Chalet d'alpage
Chieso/Chiesso	Maison. Habitation
Cluses/Clusaz	Passage étroit. Vallée fermée ou transversale
Collet/Cou/Coux	Col. Passage de montagne
Communs/Communailles/Communaux	Terres exploitées par plusieurs communautés
Côte/Coste/Cotter/Couta/Coutet	Terrain en pente bien exposé en montagne
Crest/Crêta/Crêtaz/Crettaz/Crétet/Cry	Crête. Hauteur. Sommet
Creusa/Croisette/Crosat/Croset/Croue	Endroit creux. Vallon encaissé
Crève/Crève Cœur	Endroit difficile d'accès. Sol pauvre
Cruet	Petit creux. Petite dépression du sol
Désalpe	Descente de l'alpage à la fin de l'été avec le bétail
Diable/Diabley/Diablon/Diablerets	Montagne hantée par les démons
Dix/Dixence/Douay/Duche	Source. Canal. Conduite d'eau
Douve	Fossé. Couloir de montagne

A suivre...

Sources: Montagnes romandes. A l'assaut de leur nom / G.Künzi-C.Krage
Nom de lieux de Suisse romande, Savoie et environs / H.Suter
Sens et étymologie de noms de lieux savoyards / Ch.Marteaux
L'Erba / R.Lonfat

Michel Wicki

GRUPE MARDIMIXTES

Le programme du groupe *Mardimixtes* s'adresse à toute personne de la section, femme et homme, étant libre le mardi et/ou autre jour de la semaine.

Réunion : le soir d'Assemblée à 18 heures.



Programme des courses

Pour inscription, rendez-vous et transport veuillez vous adresser, s.v.p. à l'organisateur/trice respective, au plus tard le jour précédent à midi. Le déplacement en voiture privée est calculé sur la base de **50 cts** le kilomètre et par voiture. Lors de chaque course, un franc par personne est perçu pour la caisse commune.

- 4 mai 2010** **LES BELVEDERES DU LAC DE CHALAIN / JURA FRANÇAIS**
(Randonnée à pied; T1; 4 h de marche; déniv. 230 m)
Org.: Jean Walzer (022 366 37 30)
- 4 mai 2010** **BUT A DEFINIR (Randonnée à pied)**
Org.: Heike Gowal (022 364 09 04)
- 11 mai 2010** **GORGES DE L'ORBE (Randonnée à pied; T1)**
Org.: Gilbert Badan (022 735 26 48)
- 11 mai 2010** **VACHERESSE 900 m – COL DE PAVIS 1944 m – COL DE LA BISE 1915 m – COL DE FLORAY 1955 m – VACHERESSE (Randonnée à pied; T2; 6 h de marche)**
Org.: Erik Hatlanek (022 794 68 33)
- 18 mai 2010** **BUT A DEFINIR (Randonnée à pied)**
Org.: Claire-Lise Resseguier (022 782 88 12)
- 25 mai 2010** **MT. VEYRIER/ MT. BARON**
(Randonnée à pied; T2; déniv. 800 m)
Org.: Ingrid Martin (0033 450 40 23 82)
- 7-8 juin 2010** **REGION DU COL DE LA FORCLAZ**
(Randonnée à pied)
Org.: Claire-Lise Resseguier (022 782 88 12)
- 5-6 ou** **FAULHORN (Randonnée à pied)**
6-7 juillet 2010 Org.: Sylvie Boursy (0033 450 82 09 24)

Pour obtenir plus d'information les personnes intéressées peuvent consulter le site <http://mardi-mixtes.cas-geneve.ch>. Les personnes qui ne disposent pas d'internet peuvent contacter Sina Escher (Tél. 022 757 59 18), Hilke Maier (Tél. 022 349 00 82) ou Jean-Marie Schopfer (Tél. 022 757 36 58).



26 raquetteurs Sur la Pointe le mardi 16 mars...

Photo: M. Wicki

Les Mardimixtes en plein boum...



...et 21 visiteurs à la Maison du Salève le lendemain

Photo: M. Jacquemart

GRUPE FEMININ

Programme des courses

- 6 mai 2010** **DANS LE JURA POUR LA FLORE**
Renseignements auprès de Vera Geibel – Tél. 022 360 17 62
- 13 mai 2010** **ASCENSION (pas de course)**
- 20 mai 2010** **AUBONNE - ARBORETUM - ROLLE**
Renseignements auprès de Josiane Béard
Tél. 022 344 24 12 – 078 690 32 91
- 27 mai 2010** **LES GORGES DE LA JOGNE, TOUR DU LAC DE MONTSALVENS**
Renseignements auprès de Françoise Hauser
Tél. 022 349 01 18 – 077 404 97 23



31 janvier: Tête de la Sallaz

Randos-raquettes de Michel Wicki



14 mars: Montagne des Auges

LE COIN DE L'ENVIRONNEMENT

Tourisme doux (3)

La commune de St-Martin se situe au cœur du Val d'Hérens, en Valais. Suite à une profonde déprise du secteur primaire dans les années '60, la commune, comme beaucoup de villages valaisans, se voit confrontée aux problèmes sociopolitiques et économiques : l'émigration de la population locale et le déclin de l'agriculture laissant place à une sur-pâture d'ovins. Au milieu des années '70, la demande pour la construction d'un téléphérique liant St-Martin aux domaines skiables plus en altitude a été rejetée. Dès le début des années '90, le conseil communal a pris la décision de renoncer au développement intensif du tourisme d'hiver. Une nouvelle politique venait de voir le jour: la politique du développement durable.

Concrètement cela voulait dire qu'au lieu de défricher des nombreux arbres pour construire des remontées mécaniques lourdes ils ont choisi d'augmenter les activités sur place, notamment, le tourisme doux, une mise en valeur de l'agriculture de montagne et un développement harmonieux des villages et des zones touristiques (patrimoine bâti, emplois, commerces, équipements).

En même temps, la commune a décidé d'utiliser une mini-centrale de turbinage, situé en amont du hameau de Gréféric, pour produire sa propre énergie hydroélectrique. La production annuelle moyenne s'élève à environ 900'000 kWh, dépassant le besoin des habitants. Par conséquent la commune est capable d'autofinancer leurs projets.

Voici ce qui s'est fait jusqu'à maintenant:

- pour commencer, une étude sur l'aptitude agricole des terres, une étude des valeurs naturelles paysagères ainsi qu'une étude préliminaire des structures à construire
- l'aménagement d'un chemin géologique vers les cabanes de Becs de Bosson
- organisation des visites guidées du vallon de Réchy (un site d'importance nationale)
- la restauration, la conservation et la revitalisation des chottes de l'alpage d'Eison en gîtes ruraux
- sauvegarder et revaloriser la zone de Mayens au dessus des villages en bordure des forêts (un élément essentiel du patrimoine valaisan, du type rural traditionnel)
- la sauvegarde de la typologie de l'ensemble du hameau de Baule (caractère architectural) en conservant le caractère agricole et naturel de l'endroit
- tous les villages qui constituent la commune de St-Martin ont des constructions homologués allant vers la conservation du patrimoine architectural et contre le mitage du territoire. L'accent est mis sur la qualité de vie, la détente et la redécouverte des valeurs du patrimoine et de la nature
- la mise en place d'un chemin didactique «Maurice Zermatten»
- et finalement la perle, au milieu des prairies sèches, des bosquets d'arbres et les anciennes terrasses de champs, le site agritouristique, le plateau d'Ossona. Restauration de 4 gîtes ruraux et construction d'une auberge pour héberger les touristes. Rénovation de la ferme avec construction d'une étable à bovins, une chèvrerie et une cave à fromage combiné avec la culture de céréales, de l'arboriculture et la viticulture. Tout randonneur, vacancier et habitant de la région peut y aller pour déguster les produits de l'exploitation agricole. L'accès au site d'Ossona se fait principalement à pied, afin de sauvegarder la magie du lieu.

L'agritourisme développé par la commune permet au canton de Valais la promotion des offres de tourisme variée, originale et attractive. En Valais nous ne trouvons pas seulement les grandes stations de ski, mais aussi un endroit pour se ressourcer et de s'épanouir dans un cadre idyllique respectueux de l'environnement naturel et culturel.

www.saint-martin.ch
Silvia Hanssen

Etre jeune

La jeunesse n'est pas une période de la vie, elle est un état d'esprit, un effet de la volonté, une qualité de l'imagination, une intensité émotive, une victoire du courage sur la timidité, du goût de l'aventure sur l'amour du confort.

On ne devient pas vieux pour avoir vécu un certain nombre d'années, on devient vieux parce qu'on a déserté son idéal. Les années rident la peau, renoncer à son idéal ride l'âme. Les préoccupations, les doutes, les craintes et les désespoirs sont les ennemis qui lentement nous font pencher vers la terre et devenir poussière avant la mort.

Jeune est celui qui s'étonne et s'émerveille. Il demande comme l'enfant insatiable. Et après? Il défie les événements, et trouve de la joie au jeu de la vie.

Vous êtes aussi jeune que votre foi. Aussi vieux que votre doute. Aussi jeune que votre espoir. Aussi vieux que votre abattement.

Vous resterez jeune tant que vous resterez réceptif. Réceptif à ce qui est beau, bon et grand. Réceptif aux messages de la nature, de l'homme et de l'infini.

Si un jour votre cœur allait être mordu par le pessimisme et rongé par le cynisme, puisse Dieu avoir pitié de votre âme de vieillard.

*Texte de Samuel Ullmann, cité par le Général McArthur
Transmis par Pierre Juillerat*

VITRERIE
MIROITERIE

G. Demenga & Fils SA

1110 Morges 1 Tél. 021 801 21 82
Rue Louis-de-Savoie 44 Fax 021 802 38 82

 **Hôtel Meublé
BERNINA
GENÈVE**
SITUATION TRANQUILLE
TOUT CONFORT
PRIX MODÉRÉS

**22, Place Cornavin
1211 Genève 2
Tél. 022 908 49 50**

www.bernina-geneve.ch

A 2 PAS DE LA GARE

GRUPE DES JEUDISTES

Programme des courses

- Jeudi 6 mai** **LE MÔLE (1863 m) / LE PETIT MÔLE (1534 m)**
9h00 – Chef: Perone, tél. 022 794 67 04
Gr. C: **Les Hauts de Bovère** – 9h00
Chef: Simond, tél. 022 732 92 53
- Jeudi 13 mai** **LE CREUX DU VAN – LE SOLLIAT (1463 m)**
7h00 – Chef: O. Zahnd, tél. 022 752 36 76
Gr. C: **Le canal de la Versoix** – 9h00
Chef: Isch, tél. 022 341 01 79
- Jeudi 20 mai** **LE REULET (1717 m)**
8h30 – Chef: Bonard, tél. 022 345 24 24
Gr. C: **Les Hauts de Caux** (en train) – 8h20
Chef: Winiger, tél. 022 752 46 10
- Jeudi 27 mai** **MONT BARON (1566 m)**
8h00 – Chef: Bachmann, tél. 022 346 00 76
Gr. C: **Catray** – 9h00 – Chef: Hentsch, tél. 022 709 95 31
- Jeudi 3 juin** **RÉUNION DES JEUDISTES ROMANDS
(à Cernier, NE en car)**
Plan-les-Ouates 6h30 / Grand Théâtre 6h45 /
Restoroute de Bursins 7h10
Resp. G. Berthet, tél. 022 348 75 87
Gr. C, homme de liaison: Martin, tél. 021 825 17 15

*Pour plus de détails, s'adresser au Chef des Jeudistes,
Guy Berthet, tél. 022 348 75 87*



Chronique des courses

Jeudi 4 mars LE BOIS DE CHÊNES

Au départ de Coinsins, 32 Jeudistes A et B répondent présents. On décide alors de former 2 groupes, de niveau semblable, uniquement pour répartir ce grand nombre de participants; leur cheminement se croisera plusieurs fois dans le bois, et quelques distraits, tout occupés à leur conversation, ne remarqueront même pas que leurs pas les ont menés à suivre un groupe différent. Après 2 heures de jolie balade, et la vision de 8 chevreuils paissant paisiblement, c'est la surprise: Raymond a organisé une verrée bien sympathique, à laquelle participe également le groupe C, fort de 14 joyeux compagnons. Deuxième surprise: Pierre, qui a subi une importante opération chirurgicale, est là également, et nous sommes bien contents de le voir si souriant. Ensuite, c'est le repas, très bon, puis après la bonne parole du chef, le retour à la maison. Le bois nous a protégé de la bise, et les rares précipitations ont cessé avant le départ de la marche, c'était donc une belle journée, une de plus !

Jeudi 11 mars LES CONTAMINES / BARDONNEX

Pour cette avant-dernière sortie neige aux Contamines, la météo laissait prévoir pour ce 11 mars une journée plutôt couverte avec même quelques risques de flocons l'après-midi. Or, contre toute attente, les 34 Jeudistes présents ont trouvé, dès le matin, un temps radieux et des conditions de neige excellentes de haut en bas. Comme chaque jeudi, nous étions répartis en quatre groupes, soit 16 skieurs alpins, 11 raquetteurs, 2 fondeurs et 5 piétons. La Haute-Savoie est riche en stations de sports d'hiver mais les Contamines-Monjoie et Haute-Loche sur l'autre versant offrent une situation merveilleuse face au Mont-Blanc et des possibilités de ski que l'on trouve rarement dans la région. Avec 2500 mètres d'altitude, on est presque toujours certain de trouver une neige poudreuse sur les hauts et des pistes pas trop encombrées. Quant aux autres Jeudistes A et B, ils ont pu faire connaissance avec le Parc Nordique, près du télécabine de la Gorge, et exercer leurs talents de fondeurs et raquetteurs pour ceux qui ne désiraient pas monter trop haut. Et n'oublions pas les marcheurs qui eux, connaissent tous les sentiers conduisant aux meilleurs restaurants de la station. La saison se rapproche de sa fin mais cette perspective n'a certes pas entamé le réservoir de bonne humeur des participants. A jeudi prochain pour Flaine et la combe de Vernan. Les 15 Jeudistes C, eux, ont parcouru un agréable circuit entre Landecy et Bardonnex pour ensuite aller déguster un pavé de bison au Buffalo Grill d'Archamps.

Jeudi 18 mars FLAINE-VERNANT-PIERRE CARRÉE / VEYRIER-DU-LAC

Nous sommes déjà à la dernière sortie neige de cette année, le temps passe vite et nous nous réjouissons de remettre la compresse pour 2011. Nous avons décidé de faire deux stops pour déposer les participants à cette journée, la première à Vernant pour les raquetteurs et les skieurs de piste et la seconde au col de Pierre Carrée pour les piétons et fondeurs. Chacun pouvant s'adonner, ainsi, à sa pratique favorite dans les meilleures conditions possibles. Le soleil, légèrement voilé, a accompagné ce jour 41 Jeudistes A et B. Nous tenons à remercier les 240 participants des 6 courses de cette année, à noter que 1% ont fait du ski de rando, 5% du ski de fond, 13% ont marché, 35% ont fait de la raquette et 46% du ski de piste. Vous pouvez d'ores et déjà noter le prochain rendez-vous fixé au 6 janvier 2011.

Les C étaient 17, et ils se sont retrouvés à Veyrier-du-Lac. Après un petit déjeuner copieux, ils se sont déplacé à Menthon pour former 2 groupes. Tandis que 12 participants partaient dans les bois en direction de Talloires jusqu'à la réserve naturelle du Roc de Chère, les 5 petits marcheurs ont effectué une randonnée au bord du lac. Ensuite, retour à Veyrier pour un excellent repas, puis c'est le moment de reprendre la route pour Genève.

Nouveau jeudiste

Eric DEMIERRE, 39 ch. du Millieu,
1245 Collonge-Bellerive.

Anniversaires

En avril, 2 Jeudistes ont atteint 85 ans: Raymond DUPRAZ le 5, et Jean WAHL le 20. Nos vives félicitations à ces deux amis.

JPB



**Laboratoire
dentaire**
réparation & entretien

oculariste
prothèse oculaire
www.prosthesis-eyes.com

J.-Ch. Fornasari
Rte de Chancy 28 - 1213 Lancy
022 349 46 76

Lors de vos randonnées, faites attention
et restez sur les chemins balisés!



suvaliv
Vos loisirs en sécurité



Autocar 24 à 54 places



Minibus 15 places



Limousines 7 places

Odier Excursions SA
Une entreprise typiquement genevoise depuis plus de 25 ans
Chemin des Aulx 9 • 1228 Plan-les-Ouates / Genève
Tél.: 022.331.45.45 • odex@odier.ch

A l'engagement d'un guide
FAVORISEZ
les guides de la section

Club Alpin Suisse CAS
Club Alpino Svizzero
Schweizer Alpen-Club
Club Alpin Svizzer



Devillard.
Le service en plus.

GENÈVE · VAUD · NEUCHÂTEL/JURA · VALAIS · T 0848 912 912 · www.devillard.ch

COPIEURS & IMPRIMANTES
EN RÉSEAU

devillard



Pays propre!
Suuberi Schwiiz!
Paees nétt!
Pajais net!

Grellor[®]
www.grellor.com