

Club Alpin Suisse CAS
Club Alpino Svizzero
Schweizer Alpen-Club
Club Alpin Svizzer



SECTION GENEVOISE

Bulletin mensuel de la Section Genevoise du Club Alpin Suisse • Paraît 12 fois par an



Montagne des Auges



150^e anniversaire de la Section Genevoise

Lancement des festivités
Samedi 21 février 2015 à 20h00 au local

"A la Genevoise, il y a 150 ans..."

*Conférence publique
de François et Anne-Marie Walter*

Il y a 150 ans exactement, le 21 février 1865,
se réunissaient quatorze amis des Alpes pour
fonder la "Section Genevoise du Club Alpin Suisse".

François et Anne-Marie Walter,
membres de la Genevoise, nous raconteront
à leur façon et à l'appui d'anecdotes,
les premiers temps de la Section.

*Venez vivre avec nous ces moments
"comme si vous y étiez"...*

BULLETIN DE LA SECTION GENEVOISE DU CLUB ALPIN SUISSE

Rédaction: Michel Wicki/Ulrich Wacek. **Publicité:** S'adresser à Pierre Juillerat pierre.juillerat@bluewin.ch en collaboration avec le secrétariat. **Couverture:** *Montagne des Auges* – Photo: M. Wicki. **Impression:** Imprimerie Aire Offset, 1203 Genève. **Tirage:** 1900 exemplaires. © CAS – Section genevoise 2014. Tous droits réservés pour tous pays.

Changements d'adresse et numéros non distribués: A envoyer au Secrétariat de la Section Genevoise du CAS, Avenue du Mail 4, 1205 Genève. **Communications:** Toutes les communications pour le bulletin du mois prochain doivent parvenir **avant le 5 de chaque mois** chez Ulrich Wacek, tél. 022 349 09 09; waul@gmx.ch. Passé cette date, elles seront obligatoirement renvoyées au mois suivant. **Local et secrétariat:** Avenue du Mail 4, 1205 Genève, tél. 022 321 65 48, info@cas-geneve.ch. Ouvert le mercredi de 14 h 00 à 18 h 00 et le jeudi de 9 h 00 à 13 h 00 et de 14 h 00 à 18 h 00. Compte de chèques postaux de la Section: 12-1172-8. **Président de la Section:** Quentin Deville, 1062 route du Lac, Les Gredals, F-74140 Excenevex, tél.: 0033 450 17 19 40, tél. mobile: 079 738 63 64, quentin-deville@hotmail.com. **Secrétariat administratif:** Club Alpin Suisse, Monbijoustrasse 61, Case Postale, 3000 Berne 23, tél. 031 370 18 18, Fax 031 370 18 00. **Bibliothèque:** Ouverte les soirs d'assemblée de 19 h 30 à 20 h 30.

CLUB ALPIN INFOS

Activités du Cercle – Février 2015

Le cercle sera ouvert le jeudi 26 février 2015 dès 18h30 **sous réserve de l'avancement des travaux de réfection du local.**

Pour autant que ce soit possible, un repas chaud ou froid sera proposé par la commission de la buvette. Inscription obligatoire jusqu'à mardi sur le site de la section www.cas-geneve.ch ou pour ceux qui ne disposent pas d'internet, sur le répondeur téléphonique du secrétariat jusqu'à lundi à 17h00.

Une information sera diffusée sur le site de la section en temps voulu.

Pour ceux qui ne disposent pas d'internet, se renseigner auprès du secrétariat.

COMMUNICATIONS DU COMITE

Sorties

Aymon Erika – Bochet Camille – Bonnèlie Claire – Borel Corinne – Bouvier Jean-Pierre – Buell Anna – Bulliard Huguette – Duarte Ramos Délio – Foehn Alain – Lenzlinger Reto – Yakovlev-Fell Catherine.

Transfert de section Besson Adrien de Genève à Carouge.

Jeudi 26 février 2015 à 20h30 au local

Assemblée générale

- Ordre du jour:
1. Désignation des scrutateurs
 2. Adoption de l'ordre du jour
 3. Adoption du PV de l'AG du 20 novembre 2014
 4. Communications du président
 5. Accueil des nouveaux membres
 6. Modification de l'Art. 30 des statuts:
Le Comité est composé de 9 à 13 membres, soit le président, le vice-président, le trésorier, les présidents des commissions des cabanes, des courses, de la jeunesse/Alpiness et de l'information, des groupes des mardimixtes et des jeudistes, les responsables de mandats ainsi que du Secours Alpin Suisse, ou de leurs remplaçants.
 7. Commission des cabanes
 8. Cours et courses
 9. 150^e anniversaire de la Section
 10. Commission des expéditions
 11. «Un de nos sponsors: Xpo»
 12. Divers

GARDIENNAGE AU CHALET DU CARROZ

31 janvier - 1^{er} février 2015: WÜTHRICH-GODENZI Anne Pascale & Cédric – 7-8 février: BARDOT-ETIENNE Nicole & EGGERMANN Liliane – 14-15 février: NUOFFER Patricia & VALLELIAN Christian – 21-22 février: VEUTHEY Bernard & Rachel – 28 février - 1^{er} mars: JUNGEN Jean & Verena.

Pour les réservations, veuillez contacter:

Geneviève Caussin – Du lundi au jeudi de 18h30 à 21h00
au +33 450 20 27 74 ou +33 638 29 98 14, email caussing@orange.fr

CHALET DE PRE-BERGER

Un recueil d'informations utiles à l'usage du chalet se trouve sur le site de la section

Nouveau tarif de location pour 2015

Membres: CHF 120,00 par jour de 9h00 du matin à 9h00 le lendemain.
Non membres: CHF 170,00 par jour de 9h00 du matin à 9h00 le lendemain.

Pour la disponibilité, veuillez consulter le site sous l'onglet "Cabanes", et envoyer votre demande à: preberger@cas-geneve.ch, adresse à utiliser également pour toute autre demande ou communication.
Nicole Etienne-Bardot

ERRATA

- Dans le bulletin de janvier, page 3, Isalyne Meylan apparaît comme Présidente du Groupe Féminin. Néanmoins, chacun aura rectifié: les Jeudimixtes ont remplacé le Groupe Féminin depuis belle lurette.
- Et l'auteur de la photo des Mardimixtes, page 22, n'est pas J. P. Gallay, mais J. Auroy.
- Dont acte.

Procès-verbal de l'assemblée générale du 20 novembre 2014

Le président Quentin Deville ouvre l'AG d'automne, dernière de l'année. Il salue l'assemblée, remercie l'équipe de cuisine et accueille les membres d'honneur présents: Yvette Vaucher, Claude Schneider, Baudouin Legast, Jean-Pierre Martin, Eric Schmid. Jean Jungen et Wolfgang Giersch. Il énumère ensuite ceux qui nous ont quittés au cours de l'année Jean-Jacques Villard, Marianne Desplands, David Krähenbühl, Agnès Schweingruber, Gustave Rappaz et demande une minute de silence. Il remercie aussi Catherine Homberger et les 2 secrétaires présentes pour la réalisation des PV des AG.

1. Désignation des scrutateurs

Le président propose Hilke Maier, Michel Wicki et Christian Zaugg. Pas d'opposition.

2. Adoption de l'ordre du jour

L'ordre du jour est adopté.

3. Adoption du PV de l'AG du 18 septembre 2014

Le PV est adopté à l'unanimité.

4. Communications du président

Onex Violon d'Ingres

L'exposition d'artisans onésiens sur le thème de la montagne a eu lieu début octobre à Onex. Le CAS a été invité à participer en tant qu'hôte d'honneur et c'est Jacqueline Haller qui a pris la direction des opérations. Elle a très bien su occuper l'espace à disposition en montant un camp de base avec tentes et matériel, en présentant des activités ludiques et en projetant de très bons films tournant en boucle dans la grande salle. Côté exposition, des panneaux faisaient la comparaison entre l'ancien et le nouveau matériel. Du matériel était également présent avec entre autres des vestes du temps de l'expédition genevoise de 1952 à l'Everest. Malheureusement la fréquentation a été plutôt faible. Grands remerciements à Jacqueline pour son engagement et pour la réussite de cet événement.

Réfection du local

Elle va finalement débuter en janvier prochain.

Assemblée des présidents à Ittigen

- Il a notamment été question de l'obligation à se perfectionner pour les chefs de course, dont le délai est fixé au 31.12.2015.
- Le projet CC de centralisation et de diffusion des géodonnées via Internet a désormais pris le nom de «Swiss Alpine 2020».
- Musée alpin de Berne: la fréquentation en est plutôt faible et il faut en faire la promotion plus largement. Le musée propose des expos permanentes et temporaires très intéressantes et met des salles à disposition des membres du CAS qui bénéficient d'une réduction du prix d'entrée.
- Le CC se penche sur le problème de la relève par les jeunes, en particulier sur la perte de sociétaires lorsque la cotisation passe au tarif adulte.

Calendrier 2015 de l'Association genevoise des sports (AGS)

Un lot de photos a été soumis au président de l'AGS qui en a choisi une illustrant la pratique de l'alpinisme sur glacier en haute montagne.

Retour sur l'AG de septembre et le projet de bloc de grimpe

Le texte de l'intervention du président est à disposition sur demande au secrétariat.

5. Elections

Président (Quentin Deville) et **vice-président** (Baudouin Legast) ayant été élus pour deux ans, leurs fonctions se poursuivent en 2015.

Knut GIERSCHE est élu par acclamation en tant que **trésorier**.

Membres du Comité président(e)s de Commissions ou de Groupes: sont élu(e)s à l'unanimité Christiane ODY (Commission des Cabanes), Loretta de LUCA (Marketing et Stratégie), Françoise GOBET et Rodolfo ZUMBINO (Commission de l'Information) Pierre ZÄCH (Commission des Courses), Cédric HEEB (Commission jeunesse/Alpinisme), Claude MAILLEFER (Jeudistes), Jacques AUROY (Mardimixtes) et Gaston ZOLLER (Secours Alpin Suisse).

Vérificateurs des comptes: sont élu(e)s à l'unanimité Jean-Pierre GALLAY, Diego VIGNUDA et Mathilde GRANGIER.

Président(e)s de Commissions non représenté(e)s au Comité: sont élu(e)s à l'unanimité Knut GIERSCHE (Commission Alpinisme en famille), Isalyne MEYLAN (Groupe des Jeudimixtes), Rodolfo ZUMBINO (Commission Culturelle), Pierre FAVRE (Commission du Local), Gaston ZOLLER (Commission des Expéditions), Wolfgang GIERSCHE (Commission de la Buvette), Alain NICOLET (Commission de l'Environnement).

6. Budgets et cotisations 2014

Gérard Cognié présente le budget des cabanes, Knut Giersch celui de la Section qui comprend le budget du 150^e anniversaire présenté par Baudouin Legast.

Budget des Cabanes

La mauvaise météo en 2014 a affecté les nuitées de toutes les cabanes, excepté Britannia dont les résultats sont positifs grâce à l'excellent travail de son nouveau gardien. Pour Chanrion, Raymond Kronegg précise que la décision de la Commune d'interdire aux taxis de monter à la cabane a eu un impact négatif sur les nuitées. Il estime que cette mesure sera probablement levée pour le 125^e anniversaire de la cabane, ce qui devrait améliorer la situation financière.

Côté dépenses, d'importants travaux d'assainissement et de rénovation sont prévus, ce poste passant de CHF 72'311.- au budget 2014 à CHF 130'481.- en 2015.

Au final, les recettes sont budgétées à CHF 426'274.-, les dépenses à CHF 489'340.-, ce qui laisse envisager un déficit de CHF 63'966.-.

Budget de la Section

Au niveau des recettes: l'apport des cotisations (CHF 136'000.-) est estimé à la hausse en raison de l'augmentation du nombre de membres (bientôt 2400 membres).

Côté dépenses, les frais du Bulletin ont été revus à la hausse, soit CHF 50'000.-, car il comptera davantage de pages en raison du 150^e anniversaire.

Des travaux de rénovation du local sont prévus pour un montant de CHF 55'000.-, soit CHF 20'000.- pour la cuisine, CHF 12'000.- pour une nouvelle installation audio-vidéo (beamer, écran, hifi...), CHF 8'000.- pour l'expertise du plancher de la salle et CHF 15'000.- pour du relookage, des divers et des imprévus. Le comité propose de financer ces travaux avec le fonds dédié au local.

D'autres travaux de réfection (peinture de l'entrée, de la montée d'escaliers et de la cuisine) seront pris en charge par le propriétaire du local. En contrepartie une hausse du loyer du local entrera en vigueur dès 2015, à raison de CHF 100.-/mois durant 3 ans, le loyer sera ensuite indexé sur l'ISPC. Cette augmentation qui porte le loyer à CHF 200/m² demeure raisonnable pour un local situé en plein centre-ville.

Au final, les recettes portées au budget s'élèvent à CHF 204'200.-, les dépenses à CHF 396'300.-.

Le budget de la Section se solde par une perte exceptionnelle de CHF 135'400, due essentiellement aux dépenses envisagées pour les activités et événements liés au 150^e anniversaire (CHF 108'000.- et CHF 10'000.- pour le Bulletin augmenté).

Budget du 150^e

BL précise que ce budget comporte encore plusieurs inconnues au niveau des montants à recevoir de la part de sponsors qui ont commencé à être démarchés. Il passe en revue les différents projets et événements. Plusieurs questions sont posées par l'assemblée:

Pourquoi ne pas abaisser ses coûts économiques et environnementaux du Bulletin en diminuant le tirage de la version papier et les frais postaux et en offrant une version électronique, accessible sur notre site Internet, aux membres qui le désireraient? QD relève que le Comité a déjà saisi la Commission de l'Information à ce sujet et que cette proposition est actuellement en travail.

Jean Jungen (JJ) constate une augmentation des dépenses courantes et récurrentes et craint une baisse des recettes de sous-location. Il s'interroge sur le financement de ces dépenses et propose d'augmenter les cotisations pour y faire face. KG et QD signalent que le Comité a envisagé cette question sans pour autant lui donner suite, estimant qu'il faut attendre la fin de l'année anniversaire, pour trancher la question indépendamment des nombreuses dépenses exceptionnelles.

Jean-Pierre Martin propose de reporter l'installation du bloc de grimpe afin de ne pas avoir à puiser dans la fortune du club. Cette proposition n'est pas retenue.

Plusieurs participants demandent de séparer le vote du budget des cabanes et celui du budget de la Section. **L'assemblée se prononce sur le budget des cabanes: il est accepté à l'unanimité moins trois abstentions.**

Rodolfo Zumbino (RZ), en tant que co-initiateur du projet de bloc de grimpe avec Joao Gomes (tous deux formateurs escalade), répond à de nombreuses questions portant sur ce projet. Il explique que le bloc respectera toutes les normes officielles de sécurité, relevant l'excellente qualification du constructeur du bloc Arthur Veenhuys qui a déjà réalisé plusieurs constructions de ce type dont un

bloc de compétition pour Genevescalade et des travaux de renforcement en bois à la cabane de la Dent Blanche.

Il donne, croquis à l'appui, le résultat des sondages réalisés dans le sol du local dont la structure est en bois massif. Le bloc pourra être installé moyennant une légère adaptation de structure, sans frais supplémentaires. Quant aux bibliothèques, elles pourront être déplacées en respectant un alignement précis.

L'exploitation du bloc sera gérée par les chefs de courses escalade, alpinisme et jeunesse. Un règlement d'utilisation sera établi. Les horaires d'utilisation du bloc seront essentiellement compris entre midi et 14 heures, mais aussi les mercredis et jeudis en tenant compte des séances du club, et encore de manière plus ponctuelle en fonction de la météo, toujours respectant les plages horaires de nos sous-locataires. Ces horaires pourront être modifiés en fonction d'éventuelles nouvelles demandes de sous-location.

Seule l'usage de la magnésie liquide sera autorisé pour ne pas faire de saleté.

RZ propose, croquis à l'appui, d'aménager différemment la salle afin de regagner la place perdue par le bloc. Il propose de déplacer la bibliothèque la plus externe pour créer un espace d'un seul tenant et profiter de la lumière côté Mail tout en créant près du secrétariat un nouvel espace de réunion isolé.

Côté recettes, une entrée payante est envisagée pour les non membres et la salle pourra être louée pour des formations à l'escalade. Une éventuelle ouverture de la buvette, de même que l'installation d'un distributeur de boissons, pourront générer des rentrées d'argent. Comme pour tous les autres projets 150^e, des sponsors sont recherchés. QD signale que l'installation du beamer fixe pourrait attirer de nouveaux locataires intéressés par une salle de réunion (travail ou formation) située au centre-ville.

RZ a contacté notre assureur RC: il y aura une surprime de CHF 200.- par an liée au bloc qui sera contrebalancée par la suppression de la prime que nous payions en tant que propriétaire de la grotte d'Orjobet et pour l'assurance des membres qui entretenaient les sentiers d'Orjobet et de la Grande Gorge (CHF 220.-). Au final il y aura une économie de CHF 220.- avec une couverture RC d'entreprise passant de 3 à 5 millions de CHF.

JJ demande si une participation financière de la Carougeoise serait envisageable pour les jeunes d'Alpiness qui utiliseraient le bloc.

Un participant signale que le bloc n'est pas destiné au seul jeune public, des membres plus âgés sont intéressés, notamment pour s'entraîner à l'alpinisme et aux manœuvres de cordes.

Des douches? Elles ne sont pas nécessaires car l'effort est intense mais de courte durée. Aucune infrastructure de ce type n'a d'ailleurs été prévue dans les autres salles de grimpes à Genève (Vernier, CEPTA, etc.).

Afin d'aligner la cotisation «jeunesse» de la Genevoise sur celle en vigueur à la Carougeoise, le comité propose d'abaisser de CHF 13.- le tarif annuel des jeunes. KG estime que cette mesure représenterait une perte annuelle de recettes d'environ CHF 750.-. **L'assemblée se prononce sur cette proposition: 1 voix «contre», 11 abstentions, le reste des membres présents «pour». Ainsi, dès 2015, la cotisation pour les jeunes s'élèvera à CHF 40.-/an.**

Estimant que le budget du 150^e comporte trop de dépenses et pas assez de recettes, Bernard Ody (BO) souhaite séparer le vote du budget du 150^e, de celui de la Section. BO n'a jamais voté un budget qui comprend des «?». Il n'est pas donné suite à cette proposition.

Pour Christian Zaugg, président de la Section lors du 125^e anniversaire, c'est seulement avec un budget déficitaire que l'on peut demander et obtenir des subventions de la part des sponsors. Il relève d'autre part que si le budget du 150^e devait être refusé, et plus particulièrement le bloc de grimpe, les jeunes quitteraient notre club.

BL indique que tous les projets du 150^e seront bloqués si le budget n'est pas adopté ce soir. Il s'engage à donner des nouvelles des projets 150^e et de leurs dépenses lors des prochaines AG.

Après discussion, l'assemblée se prononce sur le budget de la Section: 54 voix «pour», 22 voix «contre» et 14 abstentions. Le budget 2015 de la Section est adopté.

7. Commission du 150°

Etat des projets du 150° anniversaire:

- BL signale que 30 personnes se sont inscrites à l'expédition au Zanskar. Parmi eux, 10 personnes ont moins de 30 ans, dont 3 ont moins de 20 ans. Des courses d'entraînement ont été programmées par Edouard Frey. La première aura lieu le weekend prochain à la cabane Barraud.
- La commande des T-shirts 150° est en route.

8. Courses et formations

Vu l'heure tardive, ce point est reporté à la prochaine AG.

9. Commission des cabanes

Point reporté à la prochaine AG.

10. Genève Montagne: un centre et une organisation faitière

Point reporté.

11. Divers

Marie-Pierre Meystre souhaitait intervenir pour parler d'Axp0, elle préfère remettre ce sujet à une prochaine AG, et si possible plus tôt dans le déroulement de l'ordre du jour.

Le président lève la séance.

Quentin Deville, Président Liliane Eggermann et Françoise Bouchardy, Secrétaires



Les organisateurs
(manque Martine)

Reculet - 132^e édition

Le 4 janvier, ce sont à peine 50 participants qui sont montés à l'alpage de Narderans et ensuite, pour la majorité, au sommet du Reculet.

Pour l'inauguration des festivités du 150°, on aurait pu en espérer 150 (100 en 2013), mais il faut souligner que la météo matinale n'incitait guère à prendre la direction du Tiocan puisqu'il a plu jusque vers 11h. Néanmoins, douceur et pluie ont vite fait place au retour de la bise et du soleil, avec par moments quelques brumes. Compte tenu du manque de neige, de nombreux clubistes ont porté leurs raquettes pour rien jusqu'au sommet.

A Narderans, une sympathique équipe composée de Gaston, Bernard, Frédéric, Jean-Marie, Martine et Patricia accueillait les randonneurs avec le traditionnel (di)vin chaud. Un grand merci à eux!

MW

COURS ET COURSES

- 1^{er} février 2015 SKI VERNETS N° 8 1 jour**
Activité Ski Vernets
Difficulté PD
Inscription jusqu'au 1^{er} février 2015
Equipement Skieur de randonnée (DVA, pelle et sonde obligatoires)
Programme Rendez-vous aux Vernets à 6h45 - Départ à 7h00
- 4 février 2015 LA DÔLE / ENTRAÎNEMENT NOCTURNE N° 3 (1677 m) 1 jour**
Activité Ski de randonnée
Difficulté PD
Région Vaud - Jura
Nombre de partic. 8
Chef de course Jean-Pierre Keller (022 301 33 59; 079 202 63 44; jpk_keller@bluewin.ch)
Inscription jusqu'au 2 février 2015
Equipement Randonnée à ski, habits chauds et LAMPE FRONTALE en état de marche / Casque recommandé.
Coût de transport
Dénivelé 600
Temps de course 3h
Programme Entraînement ski de randonnée à La Dôle, en nocturne Ceci est un entraînement, pas une initiation, ni une balade au clair de lune!
- 5 février 2015 PLEINE LUNE: DÔLE BY NIGHT + FONDUE 1 jour**
Activité Ski de randonnée
Difficulté PD +
Chef de course Paul André (078 706 96 73; 078 706 96 73; paul.andre@jti.com)
Inscription jusqu'au 4 février 2015
Equipement Ski rando de nuit, ie frontale incluse
Coût transport + fondue
Dénivelé en descente 600/700 m
Temps de course 2-3h + fondue
Programme Départ peu après 18h de Genève. Selon conditions, montée à la Dôle ou Poêle Chaud. Fondue dans un des restos du coin pour ceux qui veulent après la course. Être prêt à décaler selon les conditions météo. Expérience du ski de nuit, un plus. Bon niveau de ski préférable.
- Dès le 6 février CASCADE DE GLACE (4) 3 jours**
Activité Cascade de glace
Difficulté WI 5
Région La Grave? Kandersteg?
Nombre de partic. 8
Chef de course Yves Devillard (022 784 24 64; 079 579 37 49; yves.devillard@gmail.com)
Equipement 6 vis à glace + dégaines. Sangle + mousquetons (relais), casque, 2 piolets, corde double 60 ou 50 m.
Coût J+S: Fr. 0.-, Membre: Fr. 250.-, Autre: Fr. 300.- + Trajet & nuits
Stamm jeudi 5 février à 21h au local. Choix du lieu
Dénivelé en montée: plusieurs longueurs / en descente: Rappels
Temps de course Départ à 6h le matin aux Vernets.
Programme Priorité Alpinisme et aux participants des cours des années précédentes (le niveau doit être connu par les cadres). Course avec guide. Difficulté importante (déplacement 4h, départ éventuellement avancé le matin) - 1^{er} jour: Déplacement sur site. Rappel (rapide) des bases et exercices (2h). Départ dans

	les voies l'après-midi – 2 ^e jour: Départ des voies de plusieurs longueurs, selon conditions, compétences et disponibilités des premiers de cordée – 3 ^e jour: Départ des voies de plusieurs longueurs, selon conditions, compétences et disponibilités des 1 ^{er} de cordée.	
Remarques	Le participant doit maîtriser le cramponnage raide. Grimpe 5-5+. Priorité donnée aux participants des années précédentes.	
7 février 2015	TRAVERSÉE COL DE JAUN – HUNDSRÜCK – SCHÖNRIED (2047 m)	1 jour
<i>Activité</i>	Randonnée à raquettes	
<i>Difficulté</i>	WT3	
<i>Région</i>	Fribourg/Berne	
<i>Nombre de partic.</i>	illimité	
<i>Chef de course</i>	Paul Everett (022 789 36 86; 079 687 77 26; pseverett@yahoo.co.uk)	
<i>Inscription</i>	jusqu'au 5 février 2015	
<i>Équipement</i>	raquettes, DVA, pelle et sonde	
<i>Coût</i>	carte journalière CFF 40-70 francs (commune/CFF)	
<i>Dénivelé</i>	en montée 581 m / en descente 862 m	
<i>Temps de course</i>	7 heures	
Programme	Sortie en transports publics. Traversée par les crêtes entre les cantons Fribourg et Berne.	
7 février 2015	SKI VERNETS N° 9	1 jour
<i>Activité</i>	Ski Vernets	
<i>Difficulté</i>	PD	
<i>Inscription</i>	jusqu'au 6 février 2015	
<i>Équipement</i>	Skieur de randonnée (DVA, pelle et sonde obligatoires)	
Programme	Rendez-vous aux Vernets à 6h45 - Départ à 7h00 - Tête de Lanचनाire ou Cornettes de Bises - Chaudin / Variante par temps incertain: Col des Pauvres - Pointe d'Euzanne.	
Dès le 7 février	AIGUILLE DE CULAND / WALIGHÜRLI (2050 m)	2 jours
<i>Activité</i>	Randonnée à raquettes	
<i>Difficulté</i>	WT3	
<i>Région</i>	Vaud (Pays d'Enhaut) / Berne (Simmental)	
<i>Nombre de partic.</i>	8	
<i>Chef de course</i>	Dalibor Rodinis (078 610 63 75; 078 610 63 75; dalibor.rodinis@bluewin.ch)	
<i>Inscription</i>	jusqu'au 3 février 2015	
<i>Coût</i>	du transport (TP) + hôtel (45 CHF)	
<i>Dénivelé</i>	en montée: J1: 850 m / J2: 720 m – en descente: J1: 850 m / J2: 800 m	
Programme	<i>Jour 1:</i> Rossinière - Aiguille de Culand - Rossinière (nuitée à Château d'Oex). <i>Jour 2:</i> Feutersoey - Walighürli - Gsteig.	
Dès le 7 février	A LA DÉCOUVERTE DU BEAUFORTAIN	2 jours
<i>Activité</i>	Ski de randonnée	
<i>Difficulté</i>	PD +	
<i>Région</i>	Beaufortain	
<i>Nombre de partic.</i>	10	
<i>Chef de course</i>	Paul André (078 706 96 73; paul.andre@jti.com)	
<i>Inscription</i>	jusqu'au 05 février 2015	
<i>Coût</i>	Autour de 200 CHF probablement	
<i>Dénivelé</i>	en montée jusqu'à 1500 m / en descente le maximum possible	
<i>Temps de course</i>	5-8h	
Programme	Selon conditions: Grand Mont, Pointe de la Grande Combe, Pointe de Combersier, Pointe de la Grande Journée, Difficulté ski S3.	

Dès le 7 février	WEEK-END AU COL DES MOSSES (1445 m)	2 jours
<i>Activité</i>	Ski de randonnée	
<i>Difficulté</i>	PD	
<i>Région</i>	Les Mosses	
<i>Nombre de partic.</i>	12	
<i>Chef de course</i>	Sandra Giovannini (079 405 51 39; 079 405 51 39; sandra.giovannini@gmail.com)	
<i>Inscription</i>	jusqu'au 4 février 2015	
<i>Équipement</i>	ski de randonnée complet (voir liste dans carnet)	
<i>Coût</i>	nuitée au Relais du col des Mosses	
<i>Dénivelé</i>	900 et 1380 m	
<i>Temps de course</i>	3-4h le premier jour, 5-6 h le deuxième	
Programme	Pic Chaussy (2351) La Tornette (2540)	
8 février 2015	MONT ROUX - FRUITIÈRES DE NYON (1333 m)	1 jour
<i>Activité</i>	Randonnée à raquettes	
<i>Difficulté</i>	WT1	
<i>Région</i>	Jura vaudois	
<i>Nombre de partic.</i>	20	
<i>Chef de course</i>	Jean Walzer (022 366 37 30; 079 676 47 86; waljean@bluewin.ch)	
<i>Équipement</i>	de raquetteur	
<i>Coût</i>	du déplacement	
<i>Dénivelé</i>	en montée 350 m	
<i>Temps de course</i>	3h30	
Programme	Itinéraire circulaire par les crêtes du Jura vers un des plus beaux belvédères de la région lémanique.	
8 février 2015	SKI VERNETS N° 10	1 jour
<i>Activité</i>	Ski Vernets	
<i>Difficulté</i>	PD	
<i>Inscription</i>	jusqu'au 7 février 2015	
<i>Équipement</i>	Skieur de randonnée (DVA, pelle et sonde obligatoires)	
Programme	Rendez-vous aux Vernets à 6h45 - Départ à 7h00	
Dès le 9 février	HAUTE ROUTE DE FÉVRIER (Priorité Alpiness)	5 jours
<i>Activité</i>	Ski de randonnée	
<i>Difficulté</i>	AD	
<i>Nombre de partic.</i>	8	
<i>Chef de course</i>	Cédric Heeb (079 596 72 40; 079 596 72 40; cedric.heeb@gmail.com)	
<i>Suppléant</i>	Edouard Frey	
<i>Inscription</i>	jusqu'au 1 ^{er} février 2015	
Programme	Haute Route selon conditions de la saison (Bernoises ou Tessin / Haut-Valais).	
11 février 2015	ENTRAÎNEMENT À SKI NOCTURNE AUX BRASSES 3	1 jour
<i>Activité</i>	Ski de randonnée	
<i>Difficulté</i>	PD -	
<i>Région</i>	Les Brasses	
<i>Nombre de partic.</i>	6	
<i>Chef de course</i>	Yves Devillard (022 784 24 64; 079 579 37 49; yves.devillard@gmail.com)	
<i>Équipement</i>	randonneur + frontale	
<i>Coût</i>	Fr. 16.- / OJ gratuit	
<i>Stamm</i>	Départ le jour même à 18h du bureau des automobiles Carouge.	
<i>Dénivelé</i>	700 m	
<i>Temps de course</i>	18h a 22h30	
Programme	<i>Priorité Alpiness:</i> Montée de nuit aux Brasses depuis Onnion. 45' de route 15' préparation 50' à 60' de montée (700 m) 30' de descente 15' jusqu'à la	

	pizzeria 15' de marge. Soit à 21h à la pizzeria. Il faut donc tenir l'horaire pour que la pizzeria soit encore ouverte! Retour à Genève vers 22h30.	
Remarques	Montée de nuit, frontale obligatoire, priorité Alpiness.	
14 février 2015	COL DE BONAUDON (1775 m)	1 jour
<i>Activité</i>	Randonnée à raquettes	
<i>Difficulté</i>	WT4	
<i>Région</i>	Rochers de Naye	
<i>Nombre de partic.</i>	8	
<i>Chef de course</i>	Paul Everett (022 789 36 86; 079 687 77 26; pseverett@yahoo.co.uk)	
<i>Inscription</i>	jusqu'au 12 février 2015	
<i>Equipement</i>	raquettes, DVA, sonde, pelle	
<i>Coût</i>	de transport (et hôtel si on reste deux jours)	
<i>Dénivelé</i>	en montée 770 m / en descente 760 m	
<i>Temps de course</i>	6h	
Programme	Depuis les Cases (arrêt du MOB) suivre la route d'Hongrin et puis le vallon Bonaudon, retour par le col de Jaman aux Cases où descente en train depuis la Perche. La difficulté se trouve à la montée au col où il pourrait être nécessaire de tailler les marches. Le reste de la course est WT2.	
Remarques	Si assez d'intérêt, option à rester un deuxième jour	
14 février 2015	SKI VERNETS N° 11	1 jour
<i>Activité</i>	Ski Vernets	
<i>Difficulté</i>	PD	
<i>Inscription</i>	jusqu'au 13 février 2015	
<i>Equipement</i>	Skieur de randonnée (DVA, pelle et sonde obligatoires)	
Programme	Rendez-vous aux Vernets à 6h45 - Départ à 7h00	
Dès le 14 février	TÊTE DE BOSTAN ET COL DE COUX (2406 m)	2 jours
<i>Activité</i>	Randonnée à raquettes	
<i>Difficulté</i>	WT3	
<i>Région</i>	Faucigny/Val d'Illeiz	
<i>Nombre de partic.</i>	8	
<i>Chef de course</i>	Olivier Gavillet (022 343 45 85; 079 606 24 57; oligav@bluewin.ch)	
<i>Inscription</i>	jusqu'au 8 février 2015	
<i>Equipement</i>	Raquetteur avec DVA, pelle et sonde	
<i>Coût</i>	Transports publics, taxi, 1/2 pension au refuge.	
Programme	<i>Jour 1:</i> montée de l'Erigné au col de la Golèse et à la Tête de Bostan; descente au refuge de Bostan (nuitée), 11 km, D+1220m, D-630m, 5h30 – <i>Jour 2:</i> du refuge, passage au col de la Golèse, descente sur Chardonnière, puis montée au col de Coux; descente sur Champéry par Barme, 18 km, D+670 m, D-1100 m, 6h30.	
Remarques	Course exigeante, bon entraînement indispensable.	
15 février 2015	SKI VERNETS N° 12	1 jour
<i>Activité</i>	Ski Vernets	
<i>Difficulté</i>	PD	
<i>Inscription</i>	jusqu'au 14 février 2015	
<i>Equipement</i>	Skieur de randonnée (DVA, pelle et sonde obligatoires)	
Programme	Rendez-vous aux Vernets à 6h45 - Départ à 7h00.	
18 février 2015	LA DÔLE / ENTRAÎNEMENT NOCTURNE N° 4 (1677 m)	1 jour
<i>Activité</i>	Ski de randonnée	
<i>Difficulté</i>	PD	
<i>Région</i>	Vaud - Jura	
<i>Nombre de partic.</i>	8	

<i>Chef de course</i>	Jean-Pierre Keller (022 301 33 59; 079 202 63 44; jpk_keller@bluewin.ch)	
<i>Début inscriptions</i>	2 février 2015	
<i>Inscription</i>	jusqu'au 16 février 2015	
<i>Equipement</i>	Randonnée à ski, habits chauds et LAMPE FRONTALE en état de marche / Casque recommandé.	
<i>Coût</i>	du transport	
<i>Dénivelé</i>	700 m	
<i>Temps de course</i>	3h	
Programme	Entraînement ski de randonnée à La Dôle, en nocturne. Ceci est un entraînement, pas une initiation, ni une balade au clair de lune!	
21 février 2015	ALPES VAUDOISES (2300 m - 2800 m)	1 jour
<i>Activité</i>	Ski alpinisme	
<i>Difficulté</i>	AD -	
<i>Région</i>	Bex-Anzeindaz	
<i>Nombre de partic.</i>	8	
<i>Chef de course</i>	Gaston Zoller (022 754 03 05; 076 332 36 10; g.zoller@sunrise.ch)	
<i>Equipement</i>	ski-alpinisme	
<i>Dénivelé</i>	1000 m - 1500 m	
Programme	Selon les conditions	
Remarques	Cotation ski 3.1; selon les conditions, la course peut être décalée dans le temps.	
21 février 2015	SKI VERNETS N° 13	1 jour
<i>Activité</i>	Ski Vernets	
<i>Difficulté</i>	PD	
<i>Inscription</i>	jusqu'au 20 février 2015	
<i>Equipement</i>	Skieur de randonnée (DVA, pelle et sonde obligatoires)	
Programme	Rendez-vous aux Vernets à 6h45 - Départ à 7h00.	
Dès le 21 février	SKI DE RANDONNÉE 2 (2300 à 2800 m)	2 jours
<i>Activité</i>	Ski de randonnée	
<i>Difficulté</i>	PD +	
<i>Région</i>	Préalpes fribourgeoises ou bernoises ou Valais	
<i>Nombre de partic.</i>	5	
<i>Chef de course</i>	Philippe Gremaud (079 255 30 82; 079 255 30 82; filochard@chez-philippe.ch)	
<i>Début inscriptions</i>	2 février 2015	
<i>Inscription</i>	jusqu'au 16 février 2015	
<i>Equipement</i>	de skieur de randonnée	
<i>Coût</i>	environ 120,- CHF	
<i>Dénivelé</i>	1200 à 1400 mètres	
Programme	<i>Samedi:</i> départ de Genève, puis course selon conditions - Nuitée à l'hôtel. <i>Dimanche:</i> course selon conditions - Retour à Genève en fin d'après-midi.	
Remarques	Le programme sera communiqué ultérieurement.	
Dès le 21 février	SKI RANDO (2500 m)	2 jours
<i>Activité</i>	Ski de randonnée	
<i>Difficulté</i>	PD +	
<i>Région</i>	à définir	
<i>Nombre de partic.</i>	10	
<i>Chef de course</i>	Alain Gaille (021 801 94 33; 079 644 28 28; alain.gaille@bluewin.ch)	
<i>Equipement</i>	ski-rando	
<i>Coût</i>	déplacement / hôtel / repas	
<i>Dénivelé</i>	1000-1300 m	
<i>Temps de course</i>	5-6h	
Programme	Région à définir selon conditions.	

Suite à la page 14

«*Ensuite d'une invitation adressée à quelques amis des Alpes et des courses de montagne, les engageant à se réunir et à fonder à Genève une section du Club alpin Suisse...*».

C'est ainsi que commence le procès-verbal qui rend compte sobriement de la séance de fondation du 21 février 1865, à la rue de la Cité, dans la maison du négociant C.-M. Briquet. Genève, y lit-on encore, qui avait donné «*la première impulsion aux courses aux glaciers par les travaux des Deluc et De Saussure ne doit pas rester en arrière*». En effet, cela fait déjà près de deux ans que le Club Alpin Suisse a démarré à Olten.

Une telle référence à la science genevoise avait d'ailleurs inspiré l'allocution du premier président central, le zurichois R. T. Simler: «*Depuis longtemps déjà, s'exclamait-il lors de la première assemblée générale en 1863, les Suisses s'efforcent, à la lumière de la science, d'éclairer les régions si longtemps inconnues des neiges éternelles*». Et d'ajouter que H.-B. de Saussure a été le premier à rompre «*la glace de l'ignorance*» qui «*régnait à cet égard d'une manière incroyable dans presque tous les esprits*».

Si aucun Genevois n'a participé à la première séance constitutive du C.A.S., à Olten en avril 1863, on en compte six lors de la première assemblée générale à Glaris, en août de la même année: le pasteur de Vandoeuvres O. Bourrit, le graveur J.-A. Chomel, un militaire de carrière A. Kündig, le topographe J.-G. Steinmann ainsi que deux initiateurs de notre Section, le professeur Alphonse Favre et le dentiste François Thioly.

Ce dernier a joué un rôle décisif. Ascensionniste intrépide, il avait escaladé la Jungfrau en 1862. Nous reparlerons dans un de nos prochains articles de cette course qu'il qualifie d'«*ascension la plus pénible que j'ai jamais exécutée*». Thioly effectuera aussi, en 1868, la 8^e ascension du Cervin. À l'en croire, ce fut au moment où le Comité central lui a conseillé de s'inscrire dans une section existante que son «*cœur se souleva d'indignation*», comme si Genève ne comptait «*aucun admirateur de nos Alpes*». C'est pourquoi il prend l'initiative de réunir des personnes qu'il estime «*n'être pas complètement insensibles aux beautés de nos Alpes*» en février 1865. Notre section est ainsi la neuvième, fondée à l'appel du Comité central, mais très vite l'une des plus nombreuses.

2. La fondation de la Section

tante que son «*cœur se souleva d'indignation*», comme si Genève ne comptait «*aucun admirateur de nos Alpes*». C'est pourquoi il prend l'initiative de réunir des personnes qu'il estime «*n'être pas complètement insensibles aux beautés de nos Alpes*» en février 1865. Notre section est ainsi la neuvième, fondée à l'appel du Comité central, mais très vite l'une des plus nombreuses.



Les premiers présidents de la Section Genevoise

(de haut en bas et de gauche à droite)

Le général **Guillaume-Henri Dufour** (président honoraire dès 1865); **Alphonse Favre**, professeur (président en 1866); **François Thioly**, chirurgien-dentiste (premier président en 1865); **Charles Long**, négociant (président en 1867); **Charles-Moïse Briquet**, négociant (président en 1868); **Michel Chauvet**, conseiller d'État (président en 1869).

(Photos de Jacques Auroy)

Les 14 pères fondateurs

John Bosson (1844-1918), négociant et banquier.

François Bret (1818-1883), pasteur, membre du Consistoire, chapelain de la prison et du collège, aumônier militaire.

Charles-Moïse Briquet (1839-1918), négociant en papier, conseiller municipal à Genève, spécialiste des filigranes et, à ce titre, docteur honoris causa de l'Université de Genève.

Michel Chauvet (1823-1991), banquier, homme politique, conseiller d'État de 1867 à 1881 (notamment au Département des finances), collectionneur de pièces de théâtre, premier trésorier de la Section.

Guillaume-Henri Dufour (1787-1875), officier dans l'armée française puis chef d'état-major général de l'armée fédérale, directeur des travaux de triangulation pour la première carte topographique. Commandant des troupes fédérales pendant la guerre du Sonderbund avec le titre de général. Conseiller national puis conseiller aux États.

Victor Fatio (1838-1906), zoologiste, docteur de l'Université de Berlin.

Alphonse Favre (1815-1890), professeur de géologie à l'Académie de Genève, l'un des promoteurs de la carte géologique de la Suisse, connaisseur des glaciers et actif à la protection des blocs erratiques. Son nom a été donné à une pointe du massif des Aiguilles Rouges.

Albert Freundler (1826-1886), pasteur à Annecy, directeur du Comité genevois pour l'éducation de l'enfance abandonnée, président central du C.A.S. (première présidence suisse romande) en 1876-1878.

William Kündig (1833-1908), libraire et futur imprimeur de la revue L'Écho des Alpes.

Charles Long, négociant, né à Milan.

Louis Maquelin, négociant, premier bibliothécaire de la Section.

Louis Piachaud (1824-1890), médecin, chirurgien en chef de l'Hôpital cantonal, premier vice-président de la Section.

François Thioly, chirurgien-dentiste, premier président de la Section.

Ami Wistaz, négociant.

Pourquoi avoir tardé? Pourquoi Genève s'est-elle décidée à suivre le mouvement après Berne, Glaris, Bâle ou Lausanne (Section des Diablerets)? Les pères fondateurs ont trouvé des excuses et elles figurent dans les premières publications de la Section. D'abord l'attentisme, car on aurait craint à Genève que le C.A.S. ne mette à l'adhésion des conditions aussi sévères que celles de l'*Alpine-Club* britannique, fondé en 1857, le modèle pour les clubs du continent (le premier d'entre eux étant l'*Österreichischer Alpenverein* dès 1862). À Londres, on exige des «*preuves d'alpinisme*», notamment d'avoir gravi des sommets de plus de 3500 m! Mais, en Suisse, il n'en fut rien puisque les premiers statuts donnent à la société le simple objectif de «*parcourir et d'apprendre à connaître les Alpes sous tous les rapports, notamment en ce qui touche à la topographie, aux sciences naturelles et aux beaux-arts*». Seul le président central doit être un ascensionniste expérimenté. Le règlement de la Section genevoise ajoute le bel idéal de «*réunir en faisceau les amateurs de courses alpestres*» (art. II, b). Dans son premier rapport annuel, le président Thioly formule le vœu que les Alpes demeurent le «*sanctuaire où l'on viendra puiser ce zèle dont nous avons tous besoin pour lutter contre l'indifférence qu'un grand nombre de personnes professent encore pour nos belles montagnes*».

Une deuxième raison a pu retarder le zèle des Genevois. En effet, le contexte politique local est parfois tendu, comme le montrent les échauffourées violentes avec plusieurs morts lors d'une élection complémentaire au Conseil d'État le 22 août 1864. C'était trois semaines avant les festivités du 50^e anniversaire de l'entrée de Genève dans la Confédération qui furent naturellement différées. Curieusement aussi, le soir du même 22 août, c'est à l'Hôtel-de-Ville à peine vidé de ses émeutiers que les représentants d'une douzaine de pays européens signaient la première «*Convention de Genève*». Le général Dufour, l'un de nos membres fondateurs, a présidé les travaux de la Conférence préparatoire et joué un rôle essentiel dans la rédaction de la Convention, considérée comme l'acte fondateur du droit humanitaire international. F. + A.-M. Walter



Le local de la rue de la Cité où fut fondée la Section

Dès le 21 février LA GRANDE LUI (3509 m) 2 jours

Activité Ski alpinisme
Difficulté AD
Région Val Ferret
Nombre de partic. 4
Chef de course Philippe Pahud
 (022 756 31 63; 077 443 92 84; ph_pahud@yahoo.com)

Suppléant Eric Dubouloz
Inscription jusqu'au 15 janvier 2015
Equipement skieur alpiniste (voir site internet)
Coût hôtel, demi-pension, frais chef de course (150 CHF)
Dénivelé en montée: Samedi environ 1000 m, Dimanche 1900 m
 en descente: Dimanche 1900 m
Temps de course 3-4h samedi, 8-9h dimanche

Programme La cabane de l'A Neuve n'étant plus gardiennée l'hiver nous partirons de la Fouly 1592 m – *Samedi*: tête de ferret 2714 m et/ou Chantonnet 2576 m ou Dotse 2491 m et nuit à la Fouly – *Dimanche*: montée à La Grande Lui, descente à la Fouly, retour à Genève.

Remarques Attention! Dénivelé important, réservé aux personnes entraînées.

Dès le 21 février VALAIS CENTRAL 2 jours

Activité Ski de randonnée
Difficulté PD +
Région col de la Roue
Nombre de partic. 8
Chef de course Pascal Devanthery
 (021 807 02 52; 079 707 91 85; pascal.devanthery@bluewin.ch)

Suppléant Françoise Gobet
Inscription jusqu'au 14 février 2015
Equipement randonnée à ski
Stamm Mail pour coordonner
Dénivelé max. 1500 m
Temps de course 6 - 7h

Programme Fonction des conditions.

22 février 2015 POINTE DE MIRIBEL (1580 m) 1 jour

Activité Randonnée à raquettes
Difficulté WT1
Région Massif du Chablais
Nombre de partic. 20
Chef de course Jean Walzer (022 366 37 30; 079 676 47 86; waljean@bluewin.ch)

Equipement de raquetteur
Coût du déplacement
Dénivelé en montée 200 m
Temps de course 3h20

Programme Le haut plateau de Plaine Joux est propice à de stimulants parcours à raquettes.

Remarques A l'inscription indiquer si voiture.

22 février 2015 SKI VERNETS N° 14 1 jour

Activité Ski Vernets
Difficulté PD
Inscription jusqu'au 21 février 2015
Equipement Skieur de randonnée (DVA, pelle et sonde obligatoires)
Programme Rendez-vous aux Vernets à 6h45 - Départ à 7h00

25 février 2015 ENTRAÎNEMENT À SKI NOCTURNE AUX BRASSES 4 1 jour

Activité Ski de randonnée
Difficulté PD -
Région Les Brasses
Nombre de partic. 6
Chef de course Yves Devillard
 (022 784 24 64; 079 579 37 49; yves.devillard@gmail.com)

Equipement randonneur + frontale
Coût Fr. 16.- / OJ gratuit
Stamm Départ le jour même à 18h du bureau des automobiles Carouge.
Dénivelé 700 m
Temps de course 18h à 22h30

Programme *Priorité Alpiness*: Montée de nuit aux Brasses depuis Onnion. 45' de route 15' préparation 50' à 60' de montée (700m) 30' de descente 15' jusqu'à la pizzeria 15' de marge. Soit à 21h à la pizzeria. Il faut donc tenir l'horaire pour que la pizzeria soit encore ouverte! Retour à Genève vers 22h30.

Remarques Montée de nuit, frontale obligatoire, priorité Alpiness.

28 février 2015 SKI VERNETS N° 15 1 jour

Activité Ski Vernets
Difficulté PD
Inscription jusqu'au 27 février 2015
Equipement Skieur de randonnée (DVA, pelle et sonde obligatoires)
Programme Rendez-vous aux Vernets à 6h45 - Départ à 7h00

Dès le 28 février AIGUILLE DU TACUL Couloir N/NE de la pointe (3444 m) 2 jours

Activité Ski alpinisme
Difficulté AD -
Région Chamonix - Mont Blanc
Nombre de partic. 10
Chef de course Edouard Frey
 (079 294 97 59; 079 294 97 59; edouard.frey@bluewin.ch)

Inscription jusqu'au 23 février 2015
Equipement Pelle, sonde DVA, piolet, technique crampon, baudrier, 2 vis à glace + matos de mouflage + ski rando.

Coût Transport + ½ pension + frais chef de course
Stamm Selon le niveau des participants voir un stamm avant la course
Programme *Samedi*: montée à l'Aiguille du midi et descente la Vallée Blanche. Hébergement à Chamonix – *Dimanche*: selon l'envie du Groupe..... Selon météo, départ vendredi après-midi.

Dès le 28 février WEEK-END À TRIENT - CHAMONIX (3335 m) 2 jours

Activité Ski alpinisme
Difficulté AD +
Région Trient - Mont-Blanc - Aiguilles Rouges
Nombre de partic. 9
Chef de course Denis Blaser
 (024 481 86 32; 079 225 95 82; denis.blaser@bluewin.ch)

Inscription jusqu'au 13 février 2015
Equipement De skieur-alpiniste: baudrier, crampons et piolet et équipement de rappel.
Coût Environ 200 CHF
Stamm Instructions détaillées communiquées par e-mail env. 10 jours avant la course.
Dénivelé en montée: Samedi 1100 ou 1800 m; Dimanche 900 m
 en descente: Samedi 2900 ou 1800 m; Dimanche 1600 m
Temps de course Samedi: env. 8 - 9 h / Dimanche: env. 6 h

Programme • Samedi 28.02.2015: selon les conditions, RDV sur place à Argentière, téléphérique des Grands-Montets – glacier d'Argentière – traversées du Col du Chardonnet et de la Fenêtre du Tour et descente sur le village du Tour par le glacier du même nom ou RDV sur place à Trient, ascension de la Pointe des Grands et retour sur Trient par le Glacier des Grands • Dimanche 1.03.2014: Téléphérique de la Flégère. Remontées mécaniques jusqu'au sommet de l'Index puis traversée Col de Beugeant - Vallon de Bérard ou Col du Belvédère et retour sur le Buet.

Programme Hébergement dans hôtel ou auberge 1* à Trient ou Châtelard

Dès le 28 février COURS D'AUTONOMIE EN MONTAGNE (2951 m) 2 jours (priorité Alpiness)

Activité Formation

Région Monts Telliers

Nombre de partic. 5

Chef de course Cédric Heeb (079 596 72 40; 079 596 72 40; cedric.heeb@gmail.com)

Inscription jusqu'au 15 février 2015

Programme Bases de l'autonomie en montagne (nuit sous tente / bivouac, et préparation de repas, orientation, ...)

Dès le 28 février SKI RANDO EN CLARÉE ET ENVIRONS (1800-3000 m) 7 jours

Activité Ski de randonnée

Difficulté PD +

Région Vallée de la Clarée et environs

Nombre de partic. 10

Chef de course Alain Gaille (021 801 94 33; 079 644 28 28; alain.gaille@bluewin.ch)

Equipement ski rando

Coût Transport - Hôtel - Guide

Dénivelé 1000 - 1500 m

Temps de course 5 - 8h

Programme Chaque jour une course choix des destinations en fonction des conditions.

GRUPE DES JEUDISTES

Programme des courses

Jeudi 5 février LE CHINAILLON (1300-2200 m)
7h30 – Chef: Lucien Rey, tél. 022 734 64 83
Gr. C: **Chancy** – Ernest Chervet, tél. 022 796 30 94

Jeudi 12 février LA GIVRINE (1208 m)
9h00 – Chef: Guy Berthet, tél. 022 348 75 87
Gr. C: **Soral** – Louis Currat, tél. 022 794 35 75

Jeudi 19 février LES CONTAMINES – MONTJOIE (1200-2400 m)
7h30 – Chef: Lucien Rey, tél. 022 734 64 83
Gr. C: **Bois de Chênes** – Michel De Bondt, tél. 022 341 50 30

Jeudi 26 février LES MOUSSIÈRES (1144 m)
9h30 – Chef: Otto Zahnd, tél. 022 752 36 76
Gr. C: **Satigny Peney** – Michel De Bondt, tél. 022 341 50 30

Pour plus de détails, s'adresser au Chef des Jeudistes,
Claude Maillefer, tél. 022 794 02 07

Chronique des courses

Jeudi 4 décembre 2014 LES JEUDISTES FÊTENT L'ESCALADE

61 jeudistes se retrouvent à l'hôtel de l'Arquebuse pour une visite de la salle des Rois avec l'archiviste M. Rémy Mattenberger; son exposé sur les fresques et tableaux de cette magnifique salle est très intéressant et apprécié de tous. Puis nous visitons le musée et prenons l'apéritif en ce lieu. Ensuite nous rejoignons le restaurant des Vieux Grenadiers où un excellent repas nous est servi. Suivra le récit de l'Escalade. Puis nous invoquons ceux qui sont morts au cours de cette tragique nuit, nous chantons le *Cé qu'è l'ainô*, et enfin 2 vaillants jeudistes brisent avec succès la marmite pour finir en douceur.

Jeudi 11 décembre 2014 ORATOIRE DE SAINTE-VICTOIRE

Pour cette course traditionnelle, 5 Jeudistes sont montés une heure avant pour nous préparer le feu et un succulent vin chaud concocté et offert par Frédéric; merci à eux. A 09h15, 19 A-B se préparent à «escalader» les 450m de dénivelé. Le ciel est couvert mais quelques éclaircies laissent apparaître un soleil timide; il faut être prudent car le terrain est glissant, une petite neige est au rendez-vous vers 800 m. Après les bons moments passés près de l'Oratoire, nous repartons par la crête du Vuache pour une heure de descente afin de rejoindre les voitures et prendre la direction de Jonzier où un très bon menu nous est servi à l'Auberge de la Goutte d'Or.

Nous étions 17 jeudistes à avoir choisi le parcours C au départ de Pont-Fornant. Le terrain était très boueux et comme le restaurant qui - sur place - nous accueillait d'habitude était fermé, le temps dévolu à la course s'est vu amenuisé car il fallait rejoindre Neydens où nous attendait le repas de midi : la bonne récompense.

Jeudi 18 décembre 2014 LES JEUDISTES FÊTENT NOËL

Comme ces dernières années, 54 Jeudistes se sont retrouvés à la cabane forestière de la Versoix, après une marche ouvrant l'appétit. Le temps était couvert. Il régnait un temps humide et boueux auprès du sapin traditionnel et du feu de cheminée, mais on l'oubliait grâce à la dégustation de l'apéritif et des canapés préparés par l'équipe de choc. Après le message de Noël apporté par notre chef, et les chants de Noël, tous reprennent le chemin du restaurant de l'auberge communale de Meyrin.

Vendredi 26 décembre 2014 JUSSY

Exceptionnellement cette course a eu lieu un vendredi (le lendemain de Noël). En cette période de Noël, nous pouvons constater qu'un fidèle groupe de participants vient régulièrement d'année en année, à cette sortie, peut-être plus décontractée, mais qui ne peut faire que du bien, surtout en ces périodes de Fêtes. Le temps était magnifique et en cours de parcours nous avons croisé des chevreuils, fiers dans leurs nouveaux pelages d'hiver brun-roux. Les allées du bois de Jussy sont assez larges pour nous permettre d'être plusieurs de front et facilite le contact entre amis. La journée s'est bien terminée au restaurant de la Couronne.

Par une magnifique journée ensoleillée, 8 Jeudistes du Groupe C ont parcouru un circuit inédit autour de Jussy. Première partie vers Les Poses-Basses - le Chamboton - le Château du Crest, depuis la terrasse duquel on a une très belle vue sur la Seymaz. La suite du parcours passait vers Les Beillans - le Château de Jussy en rejoignant à l'Auberge de la Couronne les amis de l'équipe A - B.

Anniversaire

Le 3 février, Charles-Albert SCHALLER fêtera ses 92 ans. Toutes nos plus vives félicitations!
ALM

ALPINESS

Toutes les activités sur <http://www.alpiness.ch/>
Contact: info.alpiness@gmail.com

Samedi 31.01.2015 - Dimanche 01.02.2015 **WI 3**

COURS INITIATION CASCADE DE GLACE III

Nombre maximum de participants: 68 (Selon premiers de cordée)

Chef de course Yves Devillard
Type de course Cascade de glace
Programme Selon conditions – Avec guide
Remarques Le participant doit maîtriser le cramponnage raide. Grimpe 5-5+ en tête. Participation au cours I le vendredi soir 24.1 nécessaire.
Dénivelé 200 m
Description Première partie de la formation. Cours avec guide le matin: Déplacement sur site. Introduction à la cascade, exercices pratiques, relais. Ap-midi: Voies (une à deux longueurs), selon disponibilité et compétences des premiers de cordée.
Équipement 6 vis à glaces + dégaines. Sangles + mousquetons (relais), casque, 2 piolets, corde double 50 m hydrofuge.
Rendez-vous 6 h 00, Entrée Patinoire des Vernets
Prix J+S: Fr. 0.- / Membre CAS: Fr. 80.- / Autre Fr. 160.- + Trajet & Nuit

Vendredi 06.02.2015 - Dimanche 08.02.2015 **WI 5**

CASCADE DE GLACE IV

Nombre maximum de participants: 8 (Selon premiers de cordée)

Chef de course Yves Devillard
Type de Course Cascade de glace
Programme Selon conditions / Avec guide
Remarques Le participant doit maîtriser le cramponnage raide. Grimpe 5-5+.
Dénivelé 600 m
Description 3^e partie de la formation. Cours avec guide. Matin: Déplacement sur site. Rappel / Première journée: Exercices. Relais. Départ dans les voies. 2^e jour: Départ des voies de plusieurs longueurs, selon conditions, compétence et disponibilités des premiers de cordée.
Équipement 6 vis à glaces + dégaines. Sangles + mousquetons (relais), casque, 2 piolets, corde double 50 m hydrofuge.
Rendez-vous 6 h 00, Entrée Patinoire des Vernets
Prix J+S: Fr. 0.- / Membre CAS: Fr. 250.- F./ Autre Fr. 300.- + Trajets

Samedi 07.02.2015 **PD**

PIC CHAUSSY (2351 m)

Nombre maximum de participants: 6

Chef de course Ophélie Kopp / Adjoint: Olivier Meylan
Type de course Randonnée à skis et ski alpinisme
Dénivelé 913 m
Durée 3 h 30 min
Description Départ du Col des Mosses, montée par le lac de Lioson et descente par le même itinéraire ou par la combe N.
Équipement Standard d'excursion à ski
Inscription par e-mail

Dimanche 08.02.2015 **PD**

LA TOURNETTE

Nombre maximum de participants: 6

Chef de course Elodie Bouvier / Adjoint: Raphael Roth
Type de course Randonnée à skis et ski alpinisme

Programme La Tournette par la voie normale.
Référence <http://www.camptocamp.org/routes/45510/fr/la-tournette-versant-ne-itineraire-classique>
Dénivelé 1400 m
Équipement Skis rando, DVA, pelle, sonde, éventuellement crampons et/ou piolet pour accéder au balcon (10 m, facultatif) selon les conditions.
Prix co-voiturage
Inscription par e-mail ou téléphone

Lundi 09.02.2015 - Vendredi 13.02.2015 **AD**

HAUTE ROUTE / WILDHORN (3248 m) / WILDSTRUBEL: ZWISCHENGIPFEL (3234 m)

Nombre maximum de participants: 8 (Selon premiers de cordée)

Chef de course Cédric Heeb
Type de course Randonnée à skis et ski alpinisme
Programme L'itinéraire dépendra des conditions. Exemple: haute route alpes bernoises.
Remarques Passage de cabane en cabane en auto-subsistance. "De Local d'hiver en Local d'hiver".
Dénivelé 4000 m
Description Voie normale, difficulté de PD à AD

Mercredi 11.02.2015 **PD**

ENTRAÎNEMENT À SKI NOCTURNE AUX BRASSES 3

Nombre maximum de participants: 12 (Selon premiers de cordée)

Chef de course Yves Devillard
Type de course Randonnée à skis et ski alpinisme
Programme Remonter les pistes de ski de nuit
Remarques Remontée des pistes des Brasses. La course peut être remplacée selon envie des participants par: Le Môle, Le Reculet, Montée des pistes des Carroz ou autre course de même difficulté.
Dénivelé 800 m
Durée 5 h
Équipement Excursion à ski comprenant DVA, pelle, sonde + frontale
Rendez-vous 18 h 15, P+R Sous-moulin
Prix J+S: Fr. 0.- / Autre: déplacement

Photo de Cédric Heeb



	Samedi 14.02.2015	AD +
	POINTE DE DRÔNE (2949 m)	
	Nombre maximum de participants: 8	
<i>Chef de course</i>	Bastien Mesnil	
<i>Type de course</i>	Randonnée à skis et ski alpinisme	
<i>Remarques</i>	Matériel standard de randonnée, crampons, piolet.	
<i>Dénivelé</i>	1000 m	
<i>Durée</i>	5 h	
<i>Description</i>	Versant Nord, départ du Super Saint-Bernard	
	Samedi 21.02.2015	PD
	LE RECULET (1717 m)	
	Nombre maximum de participants: 6	
<i>Chef de course</i>	Ophélie Kopp / Adjoint: Olivier Meylan	
<i>Type de course</i>	Randonnée à skis et ski alpinisme	
<i>Dénivelé</i>	860 m	
<i>Durée</i>	3 h	
<i>Équipement</i>	Standard d'excursion à ski	
<i>Inscription</i>	Par e-mail	
	Mercredi 25.02.2015	PD -
	ENTRAÎNEMENT À SKI NOCTURNE AUX BRASSES 4	
	Nombre maximum de participants: 12 (Selon premiers de cordée)	
<i>Chef de course</i>	Yves Devillard	
<i>Type de course</i>	Randonnée à skis et ski alpinisme	
<i>Programme</i>	Remonter les pistes de ski de nuit	
<i>Remarques</i>	Remontée des pistes des Brasses. La course peut être remplacée selon envie des participants par: Le Môle, Le Reculet, Montée des pistes des Carroz ou autre course de même difficulté	
<i>Dénivelé</i>	800 m	
<i>Durée</i>	5 h	
<i>Description</i>	Montée des pistes de ski de nuit	
<i>Équipement</i>	Excursion à ski comprenant DVA, pelle, sonde + frontale	
<i>Rendez-vous</i>	18 h 15, P+R Sous-Moulin	
<i>Prix</i>	J+S: Fr. 0.- / Autre: déplacement	
	Samedi 28.02.2015	PD
	LE ROCHER BLANC (2928 m)	
	Nombre maximum de participants: 6	
<i>Chef de course</i>	Andras Zsenei	
<i>Type de course</i>	Randonnée à skis et ski alpinisme	
<i>Programme</i>	Belle classique sur le plus haut sommet facile de Belledonne, une vue fantastique. Montée par la Combe Madame. Course techniquement de difficulté modérée mais d'une longueur conséquente.	
<i>Dénivelé</i>	1880 m	
<i>Durée</i>	8 h	
<i>Description</i>	http://www.skitour.fr/topos/rocher-blanc,4.html	
<i>Inscription</i>	Par e-mail et téléphone	
	Samedi 28.02.2015 - Dimanche 01.03.2015	
	COURS D'AUTONOMIE EN MONTAGNE	
	MONTS TELLERS (2951 m)	
	Nombre maximum de participants: 6	
<i>Chef de course</i>	Cédric Heeb	
<i>Type de course</i>	Formation - Randonnée à ski et ski alpinisme	
<i>Programme</i>	Weekend sous tente, orientation et sauvetage.	
<i>Dénivelé</i>	1300 m	
<i>Description</i>	Voie Normale, PD+	

GRUPE DES JEUDIMIXTES

Programme des courses

5 février 2015	RANDONNÉE RAQUETTES AUX PACCOTS 3 h 45 - dén. 300 m Renseignements auprès de Sandra Gorgerat Tél. 022 779 28 67 - 079 690 26 13
12 février 2015	LA CURE - LA GIVRINE raquettes - 3 h - dén. 300 m Renseignements auprès de Isalyne Meylan Tél. 022 794 59 16 - 079 815 90 14
19 février 2015	LA GIVRINE - LA GENOLIÈRE avec repas - 2 h - dén. 150 m (raquettes ou à pied) Renseignements auprès de Marie Lescaze Tél. 022 344 80 90 - 076 339 10 51
26 février 2015	RANDONNÉE RAQUETTES AUX PLEIADES 3 h - dén. 300 m Renseignements auprès de Simon Panchaud Tél. 022 329 80 14 - 076 283 80 14
5 mars 2015	LA GIVRINE - ST. CERGUE PAR L'ARCHETTE 3 h - peu de dénivelé Renseignements auprès de Isalyne Meylan Tél. 022 794 59 16 - 079 815 90 14





Futurs piquiers de la compagnie 1602?

Début Janvier comme chaque année, un nombre significatif de membres du groupe Mardimixtes se sont entraînés à l'emploi des DVA en situation d'avalanche. 27 membres MM ont ainsi pu participer à cette journée organisée au chalet du Carroz avec l'aimable concours de Jean Jungen, et sous la conduite efficace d'Alain Martin et Heike Gowal. Cette année, 2 sessions sont organisées par les MM pour répondre à une demande des membres toujours plus importante.

Texte et photos: J. Auroy



Haili! Hailo! On rentre du boulot...

GROUPE DES MARDIMIXTES

Le programme du groupe des Mardimixtes s'adresse à toute personne de la section, femme et homme, étant libre le mardi et/ou autre jour de la semaine.

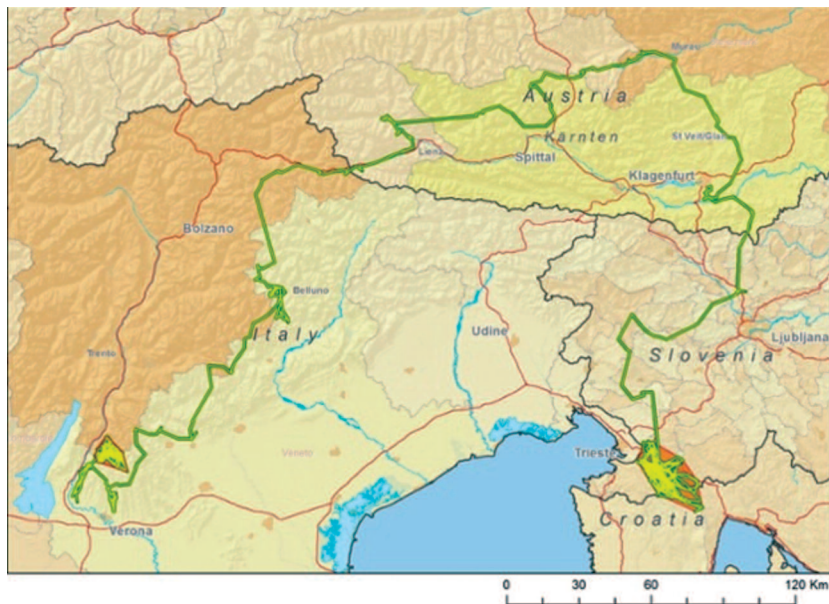
Programme des courses

Le programme des Mardimixtes est flexible! Le site vous met au courant du programme actualisé des courses. Pour l'inscription et plus d'informations veuillez, s.v.p., consulter le site <http://www.cas-geneve.ch> (Mardimixtes) ou vous adresser à l'organisateur/trice respective.

- 3 février** **ROC DE RIANDAZ** 1951 m
(Ski de randonnée; PD)
Org.: Roger Lambert (022 798 28 32)/ Erik Hatlanek (022 794 70 94)
- 3 février** **GLIÈRES - POINTE DE PUVAT** 1909 m
(Randonnée à raquettes; WT3)
Org.: Alain Martin (0033 456 35 66 40)/ Heike Gowal (022 364 09 04)
- 10 février** **SALÈVE** 1379 m
(Randonnée à raquettes; WT1)
Org.: Hilke Maier (022 349 00 82)
- 10 février** **POINTE DE CHALUNE** 2116 m
(Ski de randonnée; PD)
Org.: Jean Jungen (022 756 27 30)/ Erik Hatlanek (022 794 70 94)
- 17 février** **LA TOURNETTE** 2351 m
(Ski de randonnée; PD)
Org.: Eros Francolini (0033 450 41 39 56)/ Heike Gowal (022 364 09 04)
- 17 février** **MONT TRUC** 1811 m
(Randonnée à raquettes; WT2)
Org.: Michel Wicki (022 735 07 48)
- 17-20 février** **MER ET OLIVIERS** 300-700 m
(Randonnée pédestre; T2)
Org.: Claire-Lise Resseguier (022 782 88 12)
- 22-25 février** **SKI DE FOND DANS LES FRANCHES MONTAGNES** 1000 m
(Ski de fond; F)
Org.: Wolfgang Giersch (022 757 24 87)
- 24 février** **TÊTE DE BOSTAN** 2406 m
(Ski de randonnée; PD)
Org.: Jean Jungen (022 756 27 30)
- 24 février** **CRÊTE DES BÉNÉS** 1915 m
(Randonnée à raquettes; WT2)
Org.: Ingrid Martin (0033 450 40 23 82)

Les personnes qui ne disposent pas d'internet peuvent contacter Jacques Auroy (0033 450 87 06 05), Sina Escher (022 757 59 18) ou Hilke Maier (022 349 00 82).

La grande traversée des Alpes de Slavc le loup



Slavc est un loup. En juillet 2011, il a été capturé et équipé d'un collier GPS émettant chaque 3 heures pour donner sa position à Hubert Potocnik et son équipe à l'université de Ljubljana en Slovénie, et leur permettre ainsi de le suivre. Cette étude fait partie d'un projet EU nommé «SloWolf».

Tout d'abord, Slavc, le jeune loup, est resté encore quelques mois avec sa meute «Slavnik», rôdant sur la frontière entre la Croatie et la Slovénie (voir carte). Le 19 décembre, il est parti seul en voyage vers le nord. Dix jours plus tard, il était déjà en Autriche dans la région de Klagenfurt, ayant traversé deux autoroutes et, à la nage, la Rivière Drava à un endroit où elle compte 280 m de largeur. Puis il a poursuivi sa traversée des Alpes autrichiennes, passant par des cols à plus de 2600 m avec une couverture de neige de 6 m. En février, il arrive en Italie, traverse les pistes de ski des Dolomites et passe par Belluno. En mars, il frôle le parc national régional de Lessinia où on venait d'apercevoir un loup pour la première fois en 100 ans. Ce n'était pas Slavc mais une louve dont on ne connaît pas comment elle y est arrivée. Cette fois, Slavc rate le rendez-vous et continue vers le sud, arrivant près de Vérone dans la région de Valpolicella où il tourne un peu en rond avant de remonter vers le nord pour entrer en avril dans le parc de Lessinia.

Les gardiens du parc, à la recherche de Slavc et guidés par son GPS, trouvent dans la neige les traces de deux loups! Slavc avait trouvé Juliet après 2000 km de balade en quête d'amour (à Vérone comment nommer autrement son amoureuse?). Le collier de Slavc avait été programmé pour lâcher et tomber en août 2012, mais il a été possible de suivre le couple avec des caméras installées dans leur territoire. On sait qu'en 2012, ils ont eu au moins deux louveteaux et probablement encore d'autres en 2013. Slavc et Juliet sont ainsi les premiers loups connus qui ont eu des petits croisés entre loups des Balkans et des Apennins. Je leur souhaite beaucoup de bien tout en souhaitant, quand même, qu'ils ne colonisent pas toute l'Europe. *Chris Shorrock*



Photo: Christian Carrier

Cinq charmantes clubistes ont répondu à l'appel de l'irrésistible Jean-Marie pour participer en tant que cordée du CAS Genève à la course de l'Escalade du 6 décembre, version Marmite. Bonne humeur de rigueur. Et le projet de participer en masse pour le 150e anniversaire de la section lors de l'édition 2015. *MW*



Photo: Michel Wicki

Marcelle Mühlstein (doyenne) et Simon Panchaud (benjamin) brisent la traditionnelle marmite lors de la soirée de l'Escalade le 11 décembre au local de la section. *MW*

*Votre annonce dans le bulletin
de la Section Genevoise*

UN IMPACT CERTAIN ET UN SOUTIEN AU CLUB

*Nous exprimons notre gratitude et nos remerciements à nos différents partenaires
qui nous soutiennent, ainsi qu'à nos annonceurs qui ont aidé à la réalisation de ce bulletin*

Pour tous renseignements :

Pierre Juillerat • téléphone 021 808 5991 • pierre.juillerat@bluewin.ch

A l'engagement
d'un guide

FAVORISEZ

les guides
de la section

GARAGE DE BERNEX

Jean-Claude MALLET

Rue de Bernex 222
1233 Bernex
Tél. 022 757 16 57
Fax 022 757 52 58

RÉPARATIONS
TOUTES MARQUES
ENTRETIEN
CLIMATISATIONS

SAUCISSE DE MORTEAU,
VIEIL ÉTIVAZ, PAIN AU LEVAIN
ET PETITE ROQUETTE DU JARDIN.
TU VEUX GOÛTER ?

NON MERCI ! J'AI TOUT CE QU'IL FAUT
LA-DEDANS : 1500 CARATIL AUX SULFITES
D'AMONIUM, 6310 GALLATE DE PROPYLE,
E 494 MONOOLÉATE DE SODIUM, ET
TÊTE DE L'ÉQU...



Pour retrouver toute
la saveur de la montagne

CACTUS SPORTS

4-6 rue du Pont-Neuf à Carouge, 022.300.3001