

Section Genevoise

Décembre 2017

Club Alpin Suisse CAS
Club Alpino Svizzero
Schweizer Alpen-Club
Club Alpin Svizzer



Expédition ski de randonnée au Spitzberg du 26 avril au 5 mai 2018

Les immensités polaires à ski, à bord d'un voilier

Faites l'expérience unique de la peau de phoque au Spitzberg et dévaliez les pentes vierges de ces montagnes et glaciers qui se jettent dans la mer. Ici, au cœur de l'Arctique polaire, la géographie est idéale pour la randonnée à ski : des sommets avec des couloirs facilement accessibles, des glaciers peu crevassés et une côte propice aux débarquements en zodiac. Vous vous déplacerez à bord sur un trois-mâts alliant charme et confort, qui vous déposera chaque jour vers le départ d'une nouvelle course...

Niveau requis

Course de niveau Facile à Peu Difficile. Bonne condition physique nécessaire, avec notions d'alpinisme.

Points forts

- * Naviguer dans une des régions les plus sauvages au monde
- * Des courses de ski de randonnée, dans une ambiance vierge et sauvage (fjord, glacier, banquise, montagnes...)
- * Guidage francophone par Camille Logeay Hattori, spécialiste des régions polaires
- * La meilleure saison de l'année pour skier au Spitzberg

Tarif au départ de Genève: CHF 5'450.- par personne

Renseignements et programme détaillé

Au Tigre Vanillé – Rue de Rive 8 – 1204 Genève
Contactez: Hubert Vereecke (membre de la section)
hubert@autigrevanille.ch – 022 817 37 37
www.autigrevanille.ch



BULLETIN DE LA SECTION GENEVOISE DU CLUB ALPIN SUISSE

93^e année – Numéro 12 – Rédaction: Loretta de Luca. Mise en page: Ulrich Wacek. Publicité: Josée Clair josee.clair@gmail.com. Couverture: Nid d'Aigle (à l'arrière: Glacier et Aiguille de Bionassay) – Photo: Evodie Pahud. Impression: Moléson Impressions. Tirage: 2200 exemplaires. © CAS – Section genevoise 2017. Tous droits réservés pour tous pays.

Changements d'adresse et numéros non distribués: A envoyer au Secrétariat de la Section Genevoise du CAS, Avenue du Mail 4, 1205 Genève, info@cas-geneve.ch. **Communications:** Toutes les communications pour le bulletin du mois prochain doivent parvenir avant le 5 de chaque mois chez Loretta de Luca lorettadeluca88@gmail.com et Ulrich Wacek waul@gmx.ch. Passé cette date, elles seront obligatoirement renvoyées au mois suivant. **Local et secrétariat:** Avenue du Mail 4, 1205 Genève, tél. 022 321 65 48, info@cas-geneve.ch. Ouvert le mercredi de 14 h 00 à 18 h 00 et le jeudi de 9 h 00 à 13 h 00 et de 14 h 00 à 18 h 00. Compte de chèques postaux de la Section: 12-1172-8. **Présidente de la Section a.i.:** Yolande Coeckelbergs. **Bibliothèque:** Ouverte aux mêmes horaires que le secrétariat.

INFOS DE LA SECTION • DECEMBRE 2017

Jeudi 14 décembre 2017

Soirée de l'Escalade au local en présence d'une délégation de la compagnie 1602

Au menu

*Soupe de la Mère Royaume – rôti – dessert – marmite
au prix de CHF 25.-.*

Bar ouvert dès 19h; Repas servi à 19h30;
Discours et bris de la marmite.

Inscription obligatoire pour le repas, jusqu'au lundi 11 décembre (dans la limite des places disponibles) sur le site de la Section (www.cas-geneve.ch sous courses/Actifs) ou, pour ceux qui ne disposent pas d'internet, sur le répondeur téléphonique du secrétariat jusqu'au jeudi 7 décembre 2017.



Venez nombreux !

MUTATIONS

Sorties au 31.12.2017

ACAR Aurélien – ADLER Jacques – AGUILERA Debora – ARNOULD Alexis – ASENSI-MONZO Elvira – ATHERSUCH Katy – AUDRIA Ulrich – BANERJEE Julia – BERMUDEZ Lucia – BERTHET Corentine – BOMMELI Laurent – BOULENGER Isabelle – BRIDLE Richard – BROSZCZAK Agnieszka – CHERPILLOD Patrick – CHEVALLEY Hubert – COBOS Adriana – COLLIN Caroline – COUGNON Fabien – de MORAWITZ Lara – DUSSEX Louis – FAVIER Clementine – FELLAY Raphaël – FELLER Magali – FERBER Tania – FERRATE I OLLE Carolina – FERRERO Franco – FREULET Céline – GUILLERMIN Jacques – HAUENSTEIN Isabelle – HENSELING Dirk – HERON Marie et Baudouin – HERTACH Alexa – HERZER Lisa – IMHOF Sara – JEANNERET Emilie – JEANNERET Etienne – JIMENEZ Marie – JOUAN Nicolas – KRANZ Pedro – LAPINSKA Iwona – MEDINA Pauline-Helene – MENANT Marc – MOSER Béatrice – MURIER Anne-Claire – PIGUET Edith – PONARD-VUILLEMEY Julien – REGAMEY Gilles – REGRAGUI Audrey – ROBIN Morgane – ROBIN Morgane – ROBLIN Judith – SCHWERI Martine – SEILER Malika – SHEELER Richard – SVENSSON Signe – SYMINGTON Andrew – von STEIN Rudolf – ZELENKA Alexander.

Nouveaux membres

BEGUELIN Corinne – BELHADJ Samir – BERENGUER Sabine – BOUYARDEN Farid – BRYANT Peter – BURNET Valérie – CARAMELO Isabel – CIUREZU Constantin – COUDRAY Lionel – CRETTON Steve – KRONEMBERG Ilian – KRONEMBERG Zoe-Nour – KURZ François – KURZ Tania – LAUBER Sabine – PAMPURIK Charlotte – PEPIN Marc-André – ROETHLISBERGER PEPIN Léonie.



CHALET DE PRE-BERGER

<http://www.cas-geneve.ch/mCabPB.php>

INFORMATIONS – Détails sur le chalet et sa disponibilité sur le site.

RESERVATIONS, COMMUNICATIONS –

Contactez Nicole Etienne-Bardot preberger@cas-geneve.ch



CHALET DU CARROZ

<http://www.cas-geneve.ch/mCabCarroz.php>

GARDIENNAGE – 2-3 décembre: FREI Edouard et KLOOS-SERTORI Evelyne – 9-10 décembre: VALLELIAN Christian et VEUTHEY Bernard – 16-17 décembre: Jean-Marie Rizzi – 27 décembre: TINGUELY Jacky – 28 décembre: FREI Edouard et KLOOS-SERTORI Evelyne – 29 décembre: FAVRE Frédéric – 30-31 décembre: MEIER Georges.

IMPORTANT A NOTER...

- Ouverture plusieurs jours entre Noël et Nouvel An !
- Le réveillon du 31 ! (réservé aux membres, car max. 30 personnes). Détails disponibles dès mi-décembre à l'onglet «courses» du site.

ALORS ON VOUS Y ATTEND POUR FAIRE LA FÊTE !!!

INFORMATIONS – Détails sur le chalet ainsi que de nombreuses informations ou publications intéressantes sur le site.

RESERVATIONS, COMMUNICATIONS

Contactez Geneviève Caussin carroz@cas-geneve.ch ou par téléphone: du lundi au jeudi / 18h30 - 21h00 / +33 450 20 27 74 ou +33 638 29 98 14.

Belles Fêtes
de fin d'année
à tous !





«Balade» sur le Cervin

Que font 3 de nos chefs de Course alpi par un beau WE de septembre sans sorties alpi officielles? Une promenade sur le Cervin en privé... «What else» !?

Histoire de se faire plaisir, et peut-être de nous y concocter une future course officielle?...

Bravo Ed, Joao et Philippe!

PS: Si les photos donnent le frisson, la vidéo selfie de Joao sur l'arrivée au sommet (voir réseaux sociaux)... Comme si vous y étiez!



Divine paella et voyage de rêve

Au local, le 14 avril 2016, il commençait à se faire tard et la technique nous lâcha: la narration du périple de François à travers l'Asie fut brutalement interrompue, laissant les participants sur leur faim (de voyage pas de paella!)..

Reprise et fin de la Route de la Soie ce 12 octobre, avec ses images de scènes et paysages magnifiques, agrémentés de quelques anecdotes croustillantes et malodorantes (si, si). Et, bien entendu, au préalable une nouvelle et royale paella pour régaler une quarantaine de convives.

Un grand merci encore une fois à François et son équipe de soutien, en espérant un nouveau compte rendu de voyage l'an prochain. Avec une troisième paella sublime of course!

Texte et photo: Michel Wicki



Texte: Loretta de Luca
Photo: Michel Wicki



Humour /
Humeur

A choix...

- Membre d'une secte hydrophile
- Patiente suivant une « cure d'eau »
- Scaphandrier cherchant la mer au Salève (elle y était bien il y a quelques millions d'années!)
- Une «La Genevoisienne» en route vers Pré-Berger pour y rejoindre son groupe... les MM... et faire la fête!



Réussite de Genève Montagne (et La Genevoise) aux Automnales !

10-12 novembre

Première initiative de Genève Montagne (GM)! et premier Salon de la Montagne aux Automnales! Réussis!!!

GM est née tout récemment pour assurer à la douzaine d'organisations de montagne de la région genevoise, dont notre Section, une place privilégiée dans le paysage sportif, culturel et environnemental. Elle entend stimuler les activités de montagne (dans le respect

Démo de grimpe cascade de glace



de l'environnement), échanges, coopération et projets communs entre ses membres; acquérir un poids accru vis-à-vis des autorités; et créer un lieu commun fédérateur.

Pendant ces trois jours, une belle palette d'activités: grimpe au bloc et au mur d'escalade pour le public, mais aussi démo de spéléologie (montée, descente et sauvetage sur corde) et démo d'escalade avec assurance dynamique des chutes, compétition conviviale d'escalade sur bloc et exhibitions d'athlètes bloqueurs.

Notre Section était trrrès présente, avec une trentaine de bénévoles, et plusieurs membres venus les encourager et passer un bon moment.

L'appel du bloc et du mur d'escalade ont été irrésistibles pour près d'un millier de visiteurs, surtout enfants et ados. Relève assurée! Pour les parents, le temps parfois d'en savoir plus sur nos associations, en premier GM. Le stand a été bien animé et visité.

Ce fut aussi un riche partage entre associations membres de GM... avec Cyril, de l'ASASM (réunissant des guides de moyenne montagne); François, des Amis Montagnards; Nathalie, de la Société Spéléologique Genevoise (ou «les Boueux», comme elle s'appelait à ses débuts); Paul,

de GenèveRando (oui, notre Paul Everett!); Jean-Marc du Secours Alpin SAS de Genève; Maurice, de Genève Escalade; Michel, s'occupant de la formation à La Carougeoise, et bien d'autres... Avec nos amis carougeois on a même abordé la question qui en fascine plus d'un (et qui en fâche désormais de moins...): A quand un rapprochement plus «conséquent»?

Contacts utiles aussi avec divers autres stands du Salon de la Montagne. Personnellement, la découverte avec Mireille, de l'Office du Tourisme du Val d'Hérens, de randos de plusieurs jours organisées à la carte (plan détaillé du parcours) et de ses curiosités, réservations des cabanes et portage entre cabanes compris; et l'expérience avec Laurent, du Stand de Megève, d'une descente à ski virtuelle renversante (très speed), sur un parcours fourré de rencontres inopinées... pentes raides et sauts du haut de falaises, sapins, rochers, barrières et chamois... au beau milieu de la piste.

Cette initiative a fait l'unanimité parmi les visiteurs, nos bénévoles et ceux des autres membres de GM, et les organisateurs des Automnales.

«Elle a réussi à mobiliser et fédérer nos diverses associations, grâce à la volonté et l'effort des délégués et des nombreux bénévoles des associations, qui ont organisé et animé l'évènement, assuré et soutenu les grimpeurs, renseigné les visiteurs... sans relâche», a souligné Joao (délégué de notre Section à GM et un des piliers de ces trois jours). «Ici on voit qu'on peut déjà collaborer!», selon Philippe, de la Société Spéléologique. «Belle ambiance et belle énergie!» selon Laurence, une de nos bénévoles qui assurait au mur de grimpe.

Vu le succès, on recommande l'année prochaine. RDV donc au Salon de la Montagne des Automnales 2018!

Texte et photos: Loretta de Luca



Jean-Pierre version prince charmant avec Lou...



Baptême de grimpe pour Thomas: «Trop bien, trop bien!!» et Yann: «J'ai envie d'en refaire!»



Descente à ski virtuelle inoubliable pour notre Koichi, qui n'avait jamais mis de skis...



L'assurage de Joao a bien convaincu Ines



Record de sorties grimpe en 2017!

50 courses, 10 soirées
(au Rocher Blanc), 5 formations

Le tout ne pouvant bien sûr pas tenir en 2 pages, juste une sélection pour émoustiller vos papilles montagnardes et vous faire rêver au printemps prochain...

La Duchère (Contamines)

5 août

Superbe journée! Escalade de la voie "Le nain jaune attend" et de quelques longueurs annexes.

CdC et texte: Bastien Tissot



Col de la Colombière

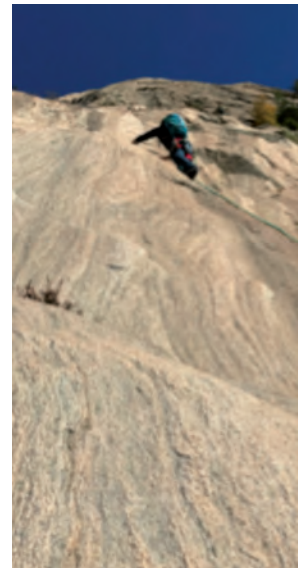
3 septembre

Superbe journée plaisir, fraîche mais ensoleillée. Escalade de la pointe du Midi par les différentes voies. Top!

CdC et texte: Bastien Tissot

Arnad (Vallée d'Aoste) 7-8 octobre

De magnifiques dalles et longues voies de 9 à 11 longueurs. Une grimpe très homogène et soutenue. La cotation italienne... dur, dur! Nous étions 5 et on a grimpé en une cordée de 3 et l'autre de 2, sous un soleil splendide et avec vue sur une vallée magnifique avec les belles couleurs d'automne. Et le tunnel du Mont-blanc, pas un chat! Une des dernières courses d'escalade de cet été très réussi! CdC: Haggay Aidlin / Texte: Katrien Lescrenier



*Grimpez si vous le voulez,
mais n'oubliez jamais que le courage et la force
ne sont rien sans prudence.
Dès le début, pensez que ce pourrait être la fin.*

E. Whymper

COURSES DES «ACTIFS»

Courses pour tous les membres, organisées surtout les weekends pour être aussi accessibles aux membres dans la vie «active». Programme actualisé, détails des courses et inscriptions, sur le site (cliquez sur "Courses" puis "Actifs"). Les intéressés sans internet peuvent téléphoner au CdC.

9 décembre



POINTE D'AUFALLE (2725 m)
Ski de randonnée / PD
CdC: Christophe Ricq (078 632 33 00)

9-10 décembre



WEEK END À L'HOSPICE (3100 m)
Ski de randonnée / AD -
CdC: Paul André (078 706 96 73)



COURSES ALPINESS

Courses ciblant les jeunes (jusqu'à 30 ans), organisées surtout les weekends.

Programme actualisé, détails des courses et autres activités, inscriptions, sur le site www.alpiness.ch
Contact: info.alpiness@gmail.com

10 décembre



POINTES DE MOLINE I/TESTA GRIGIA (3060 m)
Ski de randonnée / PD+
CdC: Olivier Meylan / Suppl.: Ophélie Kopp

17 décembre



TÊTE PELOUSE (ARAVIS) (2537 m) Ski de randonnée / PD+
CdC: Raphael Roth

Les Gaillands (Chamonix) 4 juin

Météo incertaine mais qui a su laisser place aux éclaircies. Denis m'a prêté main forte, car douze personnes plus nous deux, ça fait bien la moitié de l'effectif du WE d'initiation! Les grimpeurs ont pu voir et revoir toutes les bases pour grimper en extérieur.

Course avec un franc succès et plein de sourires... CdC et texte: Bastien Tissot



La Dent Blanche des CdC 2-3 septembre

Depuis 2017 la Comco propose des courses d'une difficulté plus poussée pour les chef(fes) de course.

Le but est de partager les connaissances et d'acquérir des expériences dans ces courses plus dur.

Cette ascension de la Dent Blanche est un magnifique exemple. 2 cordées, Joël & Philippe et Katrien & Joao, montent le samedi à la cabane de Rossier, et partent le dimanche matin avec lampe frontale... pour arriver 16 heures plus tard à la voiture AVEC la frontale! Et avec des magnifiques souvenirs de la vue sur le Cervin, l'escalade du grand gendarme, du rocher splendide ...

CdC: Joao Gomes
Texte et photos: Katrien Lescrenier





Sous et sur la montagne de Sous-Dine ...



A 30 minutes de voiture de Genève, bien en vue de la vallée de l'Arve, la montagne de Sous-Dine (2004 m) surplombe fièrement la Roche sur Foron. Elle est le chaînon le plus occidental du massif des Bornes.

Pour le petit groupe de MM qui l'a parcourue ce mardi 24 octobre, ce fut d'abord l'occasion de rencontrer une bonne quarantaine de vieux bouquetins aux oreilles souvent étiquetées dans le cadre de la tentative d'éradication de l'épidémie de brucellose qui a débuté il y a plusieurs années. Cette action, conduite sur le cœur du massif des Bornes, vise à ne conserver qu'un noyau d'animaux sains.

Heureux hasard que la rencontre de deux spéléologues d'Annemasse qui nous ont parlé de l'exploration des cavités de la montagne de Sous-Dine. La plus profonde de ces plus de 200 cavités (trous, puits, grottes, gouffres, pertes, etc.) recensées à Sous-Dine atteindrait selon eux plus de 500 m de profondeur et demanderait plus de dix heures pour la parcourir. Ne nous étonnons plus que le nom du massif des Bornes dérive du mot celtique «borna» signifiant trou, cavité naturelle, passage étroit.

Ce fut enfin le bonheur de participer à une belle course en montagne (15 km, 1200 m de dénivelé) avec un point de vue exceptionnel sur les chaînes du Mont Blanc et des Aravis.

CdC, texte, photos: Jacques Auroy

COURSES DES MARDIMIXTES

Courses pour tous les membres, organisées surtout les mardis. Programme actualisé, détails des courses et inscriptions, sur le site (cliquez sur "Courses" puis "Mardimixtes"). Les intéressés sans internet peuvent téléphoner au CdC.

!!! Réservez le mardi 16 janvier 2018 !!!

Formation "Avalanches-DVA" s'adressant à TOUS les membres des MM sortant l'hiver. Le cours et les exercices pratiques, encadrés par des chefs de courses, auront lieu à la cabane du Carroz.

5 décembre



MONT CHÉRY

Ski de randonnée / F

CdC: Jean Jungen (022 756 27 30)

5 décembre



GENÈVE À PIED 2

Randonnée pédestre / T1

CdC: Wolfgang Giersch (022 757 24 87)

5 décembre



TOUR DU CHEVRAN

Randonnée pédestre / T2

CdC: Jacques Auroy (0033 450 87 06 05)

12 décembre



COMBE DE VERNANT / LES GRANDS VENTS

Ski de randonnée / PD-

CdC: Erik Hatlanek (022 794 70 94)

12 décembre



GENÈVE À PIED 3

Randonnée pédestre / T1

CdC: Wolfgang Giersch (022 757 24 87)

12 décembre



SELON CONDITIONS

Randonnée pédestre / T2

CdC: Myriam Zürcher (0033 450 39 61 46)

19 décembre



COL DE COU

Ski de randonnée / PD-

CdC: Eros Francolini (0033 450 41 39 56)

19 décembre



TOUR ET SOMMET DE LA POINTE DE MIRIBEL

Randonnée à raquette / WT2

CdC: Christine Faucogney (022 784 01 16)

19 décembre



PORTAGE DE LÉGUMES POUR LA LA CABANE DU CARROZ

Toute activité neige / F

CdC: Wolfgang Giersch (022 757 24 87)

21-22 décembre



DEUX JOURS DANS LA NEIGE

Randonnée pédestre hiver / F

CdC: Wolfgang Giersch (022 757 24 87)

Le mois d'octobre des Jeudimixtes...

Vous reprendrez bien un peu de soleil ?

Un mois d'octobre exceptionnel pour nous, le ciel de tous les jeudis a été comme on le préfère, sans un nuage, en voici quelques clichés.

5 octobre **Les Rochers de Leschaux** (CdC Isalyne Meylan)



Quel paysage! Avec, cerises sur le gâteau, des bouquetins un brin curieux et du land'art au détour du sentier.



19 octobre

Du Noirmont à St-Imier

(CdC Thierry Vacherand)

Non, nous n'avons pas mangé chez Wenger, mais le site du pique-nique valait tous les repas gastronomiques... les Franches Montagnes dans toutes leurs splendeurs...



Suite à la page 16

12 octobre

Lac des Joncs et Corbetta (CdC Maud Prudent)

Belle balade dans les Préalpes fribourgeoises, apéro surprise – merci Maud! – et lac très romantique... non ?



COURSES DES JEUDIMIXTES

Courses ciblant les membres seniors, organisées surtout les jeudis. Programme actualisé, détails des courses, inscriptions, sur le site (indiquez votre nom et no. de membre si vous êtes membres, cliquez sur «Courses», puis «Jeudimixtes»). Les intéressés sans internet peuvent téléphoner au CdC.

7 décembre



LE VERRE SOUS TOUTES LES FACETTES

Sortie culturelle à Hergiswil et Lucerne

CdC: Danielle Bouchet (022 782 66 63; 079 957 80 42)

14 décembre



LA FONDUE DES JEUDIMIXTES À BASSE-RUCHE – ST-CERGUE

Petite balade de 20 minutes depuis la gare de St-Cergue

CdC: Isalyne Meylan (022 794 59 16; 079 815 90 14)

28 décembre



CABANE DU CARROZ

3 h 30 marche effective – dénivelé 300 m

CdC: Hilke Maier (022 349 00 82; 079 562 13 93)



25 et 26 octobre **Le Niesen**

(CdC Danielle Bouchet)

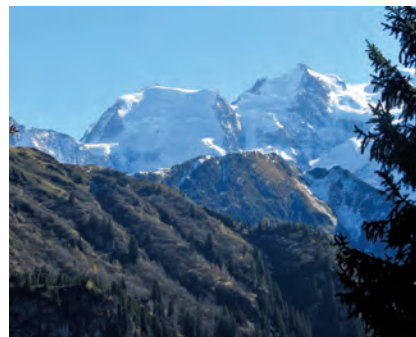
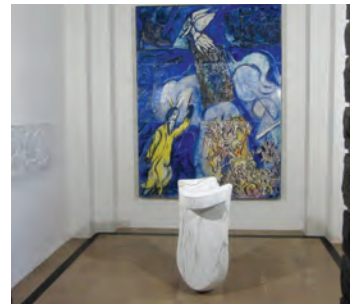
Sa rude montée, son panorama époustoufflant, son coucher de soleil... les mots manquent pour dire les émotions de ces deux journées particulières.



26 octobre

Le Plateau d'Assy (CdC Hilke Maier)

Son église, écrin de tant d'œuvres d'art remarquables, et le Mont-Blanc qui veille!



Photos: Johanna Maibach, Claire-Lise Montinaro et Thierry Vacherand
Texte: Isalyne Meylan

LE COIN DE L'ENVIRONNEMENT

Organismes envahissants

9. *Rhus typhina* (Anacardiaceés)

Le **Sumac** ou **Vinaigrier** (*Rhus typhina*, synonyme *Rhus hirta*) est un arbre ou arbuste d'ornement (surtout l'arbre femelle) atteignant 6 m de haut et qui séduit par ses grappes de fruits rouges et son feuillage coloré en automne.

ralement de façon très invasive et résiste souvent aux tentatives d'éradication grâce à son vaste réseau de rhizomes, menaçant ainsi les espèces indigènes. La seule solution d'éradication consiste à fouler aux pieds (sans tailler) la totalité des pousses et des



Grappe de fruits



Feuillage en automne

Introduit en Europe en 1624 comme plante ornementale du continent nord-américain, cet arbre a été régulièrement planté dans les années 1960 et 1970 dans les parcs et les jardins publics en ville. Suite à divers travaux et déplacements de terre, des jeunes pousses ont été transportées dans les agglomérations et les régions voisines. Depuis 2008, cette espèce est interdite à la vente car elle figure sur la liste des **organismes exotiques envahissants interdits** selon l'Ordonnance sur la dissémination dans l'environnement (ODE). En Suisse, c'est au Tessin qu'il est le plus fréquent et qu'il commence à poser des problèmes.

Le sumac produit une importante quantité de pousses à partir de ses racines pour former de grandes colonies avec au centre l'arbre d'origine et de nombreux jeunes plants rayonnant tout autour. Il pousse géné-

reposses chaque année pendant au moins 3 ans afin de "fatiguer" la plante. Au contraire, la taille renforce la plante qui réveille encore plus d'yeux dormants sur ses rhizomes après chaque taille.

Toutes les parties du sumac, mais plus particulièrement le latex, sont légèrement toxiques et peuvent entraîner des problèmes gastriques en cas d'absorption de grandes quantités. Le latex peut également provoquer des inflammations ou irritations de la peau ou des yeux.

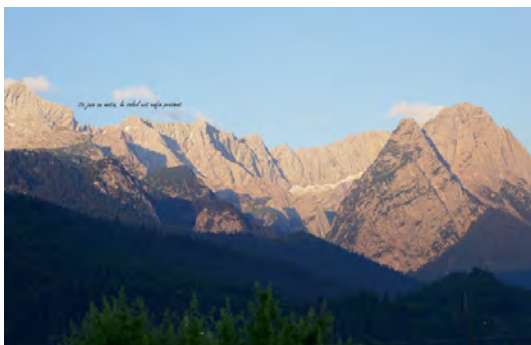
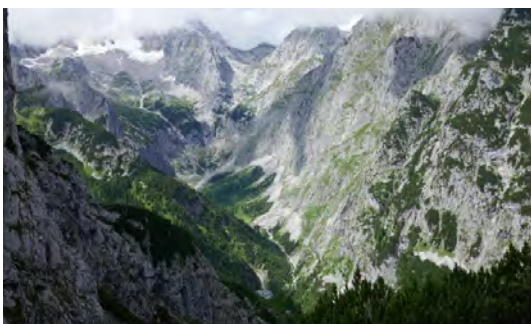
Bruno Maurer

Sources: *Envahisseurs! L'essentiel sur les plantes envahissantes*, D. Jeanmonod et C. Lambelet, 2003 Wikipedia

Info Flora (www.infoflora.ch), Listes des espèces exotiques envahissantes; S. Buholzer, M. Nobis, N. Schoenenberger, S. Rometsch 2014,

Photos: Wikipedia

Semaine d'été Jeudistes à Garmisch-Partenkirchen du 24 juin au 1^{er} juillet avec 51 participants



Photos: Jean-Pierre Gallay & René Augagneur

COURSES DES JEUDISTES

Courses ciblant les messieurs seniors, organisées les jeudis.

Programme actualisé, détail des courses, sur le site (cliquez sur <Courses>, puis <Jeudistes>).
Pour plus de détails, s'adresser aux CdC ou au Chef des Jeudistes, Claude Maillefer, tél. 022 794 02 07.

7 décembre



LES JEUDISTES FÊTENT L'ESCALADE

Rdv à l'arrêt TPG Paladium à 9h45. Visite du musée du Service d'incendie et de Secours de la Ville de Genève au 1bis rue du Stand. Puis, repas festif au restaurant des Vieux Grenadiers à 12h30.
Claude Maillefer (022 794 02 07) / Gr. C: René Bolliger (022 752 19 39)

14 décembre



ORATOIRE DE SAINTE-VICTOIRE (950 m)

CdC: René Augagneur (022 344 35 62)
Gr. C: Pont Fornant – CdC: Jean-Claude Hentsch (022 709 95 31)

21 décembre



LES JEUDISTES FÊTENT NOËL DANS LES BOIS DE VERSOIX

Le repas se fera à l'Auberge communale de Meyrin
CdC: Jean-Claude Gay (022 757 66 26)
Gr. C: Jean-Pierre Meier (022 736 91 59)

28 décembre



JUSSY

CdC: Gérard Bachmann (022 346 00 76)
Gr. C: Jussy – CdC: Marc Winiger (022 752 46 10)

Anniversaires

En décembre, Kurt HARTMANN aura 96 ans. Nous lui présentons nos plus vives félicitations.
L'âge moyen des Jeudistes est actuellement de 78.77 ans.



Ski pour Seniors

Un professeur diplômé
en Suisse et en France pour vous



- Seul(e) ou en petit groupe
- Adapté pour les seniors
- Rythme à votre allure
- Horaires adaptables

10 % de rabais pour
les membres du CAS

- Jour de la semaine à votre convenance
- Pas de souci d'embouteillage sur les routes ni sur les pistes
- Pas d'attente aux remontées mécaniques
- La santé et la forme par le ski en toute sécurité

**Le plaisir de la montagne dans
le plus grand domaine skiable d'Europe,
soit les Portes du Soleil!**

Contactez directement votre professeur,
Pierre, au: 079 200 39 68

Ou l'Ecole Suisse de Ski Genève
sur www.ess-geneve.ch





Combe de l'A 7-8 octobre

Les mélèzes sont en feu et déjà la neige tombe. Moments féériques dans la Combe de l'A: les cerfs trahissent leur présence par leur brame rauque et profond, les biches leur font les yeux doux, des bouquetins solitaires nous guettent entre deux rochers, les hordes de chamois se détachent sur l'or blanc, maître Goupil et mademoiselle l'hermine ont laissé leurs empreintes sur notre sentier...

Un week-end d'observation réussi, avec un groupe convivial à l'esprit d'entraide formidable et une nuitée très sympathique à la cabane Tississette gardiennée par Marion la bergère.

Avis aux amateurs, j'y retourne l'automne prochain!

Texte et CdC: Martine Mir

Photos: Suzanne Drouet et Tania Buhler



Lors de vos randonnées, faites attention et restez sur les chemins balisés!

suvaliv
Vos loisirs en sécurité

A l'engagement
d'un guide
FAVORISEZ
les guides
de la section

POMPES FUNEBRES
MURITH
Tel. 092 809 56 00
PERMANENCE TELEPHONIQUE 24/24 H
Accueil et aide aux familles en deuil
Salons funéraires privés
BOULEVARD DE LA CLUSE 89 - GENEVE

JAB
CH-1205 Genève
PP/Journal

Club Alpin Suisse CAS
Club Alpino Svizzero
Schweizer Alpen-Club
Club Alpin Svizzer



DOMAINE DES *MÉN*ADES

ALAIN JACQUIER – VIGNERON ENCAVEUR – ANIÈRES, GE



VINS FINS GENEVOIS
LIVRAISON À DOMICILE

Tél. 022 751 20 29 – www.domaine-des-menades.ch



Des ustensiles pour vos plus belles aventures chez
CACTUS SPORTS

6 rue du Pont-Neuf à Carouge, lu-ve : 9-19h, sa 10-17h, 022.300.3001, atelier 022.301.74.33